



AJUNTAMENT DE PEGO

III PLA MUNICIPAL D'IGUALTAT D'OPORTUNITATS ENTRE DONES I HOMES DE PEGO

2022 - 2025

AJUNTAMENT DE PEGO

PLAÇA DE L'AJUNTAMENT, 1, 03780 PEGO, ALACANT, 965570011

Contingut

<u>1.PRESENTACIÓ.....</u>	<u>2</u>
<u>2.INTRODUCCIÓ I PRECEDENTS DEL PLA.....</u>	<u>2</u>
<u>3.MARC NORMATIU.....</u>	<u>3</u>
<u>4.PRINCIPIS RECTORS.....</u>	<u>3</u>
<u>5.ESTRUCTURA I PLANS D'IGUALTAT</u>	<u>3</u>
<u>6.COMPROMÍS AMB LA IGUALTAT DE L'AJUNTAMENT.....</u>	<u>3</u>
<u>7.DIAGNOSI DE SITUACIÓ.....</u>	<u>3</u>
<u>A.Indicadors sociodemogràfics.....</u>	<u>4</u>
a)El poble de Pego.....	4
b)Evolució de la població: grups d'edat.....	4
c)Envelliment feminitzat.....	6
d)Moviments migratoris.....	7
e)Espai públic i mobilitat urbana.....	7
<u>B.Contexte socioeconòmic.....</u>	<u>7</u>
<u>C.Educació en igualtat.....</u>	<u>10</u>
a)Ensenyament no universitari.....	10
b)Professorat i equips directius.....	10
c)Accions per la igualtat en els centres educatius.....	11
d)Escola de Formació Professional Pérez Ramos	11
<u>D.Participació i inclusió social.....</u>	<u>12</u>
a)Adolescència i Joventut.....	12
b)Participació a través de l'associacionisme.....	12
c)Representació.....	13
d)Àmbit per a la participació.....	13
a.i.Activitat física i esportiva.....	13
a.ii.Cultura i entreteniment.....	15
e)Interseccionalitat.....	15
<u>E.Salut i benestar social.....</u>	<u>16</u>
a)Salut.....	16
b)Benestar social.....	17
<u>F.Violència contra la dona.....</u>	<u>18</u>
a)Macro enquesta de Violència contra la dona 2019.....	18
b)Percepció de la Violència de Gènere en la gent jove.....	19
c)Recursos específics per a dones.....	22

G.Conclusions avaluació II Pla i directius d'acció.....	22
h. Dinàmica de participació ciutadana: focus grup.....	23
8.EIXOS D'INTERVENCIÓ, ÀREES, OBJECTIUS I MESURES.....	24
A.ÀREA 1: Transversalitat: Canvi institucional.....	25
B.ÀREA 2: Igualtat en l'accés als recursos, promoció empresarial i mercat de treball	25
C.ÀREA 3: Població educadora: educació, cultura, esports i tecnologies de la comunicació i la informació.....	26
D.ÀREA 4: Participació social i corresponsabilitat.....	26
E.ÀREA 5: Cohesió social i joventut.....	36
F.ÀREA 6: Relacions amb el medi, seguretat ciutadana, mobilitat i urbanisme.....	36
G.ÀREA 7: Salut.....	37
H.ÀREA 8: Violència masclista.....	37
7.SEGUIMENT I AVALUACIÓ I /O MODEL DE GESTIÓ.....	39
8.BIBLIOGRAFIA I WEBGRAFIA.....	40
9.VOCABULARI BÀSIC DE LLENGUATGE IGUALITARI I INCLUSIU AMB ALTERNATIVES AL MASCULÍ GENÈRIC.....	40
NOTA (3):.....	44
10.GLOSSARI DE TERMES.....	44
11.RECURSOS DISPONIBLES PER A LA DONA I EL MENOR.....	45
12.ANNEX.....	45



Consultoria d'equitat i igualtat S.L

A l'atenció de totes les persones

Des de la consultoria PROACTIVES, s'ha elaborat un model de Pla Municipal d'Igualtat i Oportunitats entre dones i homes, comú a tots aquells que es dissenyen amb la mateixa finalitat, elaborant de forma exclusiva i individual, el diagnòstic, l'anàlisi d'enquestes i/o grups focals, els objectius i altres variacions necessàries segons les necessitats de cada municipi.

Per tant, queda registrat el tractament i reproducció d'aquest model propi i intransferible com a eix dels Plans Municipals d'Igualtat i Oportunitats entre dones i homes sota el nom i autoria de PROACTIVES CONSULTORIA D'IGUALTAT S.L.

1. **PRESENTACIÓ**

ALCALDIA:

Les polítiques d'igualtat són aquelles polítiques que, impulsades des de qualsevol àrea municipal, promouen la igualtat d'oportunitats i la igualtat en la dignitat de tota la ciutadania. Les polítiques d'igualtat tenen en compte categories socialment construïdes

com el gènere, que tenen conseqüències legals i materials molt significatives per a tota la població. Utilitzant aquestes categories socials es tenen en compte les necessitats, els interessos estereotips interioritzats de tota la població, dones i homes.

L'Ajuntament de Pego, és agudament conscient de la importància de treballar en temes d'igualtat entre les dones i els homes, compta amb una regidoria específica per tal d'impulsar les polítiques d'igualtat entre la nostra població.

El III Pla d'Igualtat entre Dones i Homes de Pego té com a objectiu principal la superació de les desigualtats entre les dones i els homes del nostre poble. Encara que aquest objectiu es coordina des de la regidoria d'igualtat, el treball per a afavorir la igualtat és competència de totes les àrees de treball municipal (com queda reflectit a les activitats incloses en aquest pla). La ciutadania de Pego també és autònomament responsable de la consecució de la igualtat entre dones i homes al nostre poble. La complementarietat i la coresponsabilitat en els àmbits familiar, laboral i social, condueixen a una nova definició de rols socials i a la millora de la qualitat de la vida de tota la població.

Enrique Moll Briones

REGIDORIA D'IGUALTAT:

La Regidoria d'Igualtat de l'ajuntament de Pego ha impulsat l'aprovació del III Pla Municipal d'Igualtat d'Oportunitats entre Homes i Dones com a un instrument per a millorar la vida de les veïnes i dels veïns de Pego. A pesar dels grans avanços en matèria d'igualtat, encara són moltes les barreres a eliminar per obtenir una societat lliure de discriminacions i de violències masclistes. És cert que els avanços normatius en matèria d'igualtat i de prevenció i eliminació de la violència de gènere són nombrosos, però aquestes lleis no són suficients si no comporten unes estratègies i uns instruments que possibiliten un canvi real. L'administració local, per la seua proximitat a la ciutadania, té una responsabilitat especial a l'hora d'afavorir la implementació d'aquests canvis. És indispensable establir un Pla per a combatre des de tots els àmbits les desigualtats històriques que han patit i segueixen patint les dones al nostre municipi.

Aquest és un pla transversal que té com a finalitat coordinar, implementar i articular totes les accions que de les diferents àrees municipals que es desenvolupen per promoure la igualtat real i efectiva a Pego. Esperem que també servisca com a ferramenta per a afavorir el diàleg entre iniciatives de la ciutadania local i les diverses àrees de treball al municipi.

Maria Mercedes Bolta Sastre

2. INTRODUCCIÓ I PRECEDENTS DEL PLA

Un pla municipal d'igualtat d'oportunitats entre dones i homes, naix del compromís d'un consistori amb la consecució de la igualtat i l'equitat en l'àmbit local. És un document programàtic amb declaració de principis així com, la ferramenta que diagnostica l'entorn i construeix el marc per al treball quotidià, baix la consecució d'accions, la posada en marxa de les quals, contribuirà a la disminució de la desigualtat i dels desequilibris existents entre dones i homes. Ha de ser valorat i aprovat per l'òrgan de màxima representació política dels i les ciutadanes en el govern municipal, per a posteriorment, ser dut a terme baix un seguiment i avaluació per l'autoritat experta i competent de la matèria.

Es dirigeix a la ciutadania de **Pego** en general i, en particular, a tots aquells col·lectius vinculats d'alguna manera a l'adquisició dels seus objectius específics (associacions, personal municipal, població estudiant en els diferents trams educatius, famílies, teixit empresarial, etcètera).

La seua vigència s'adreça als anys entre el **2022 a 2025**.

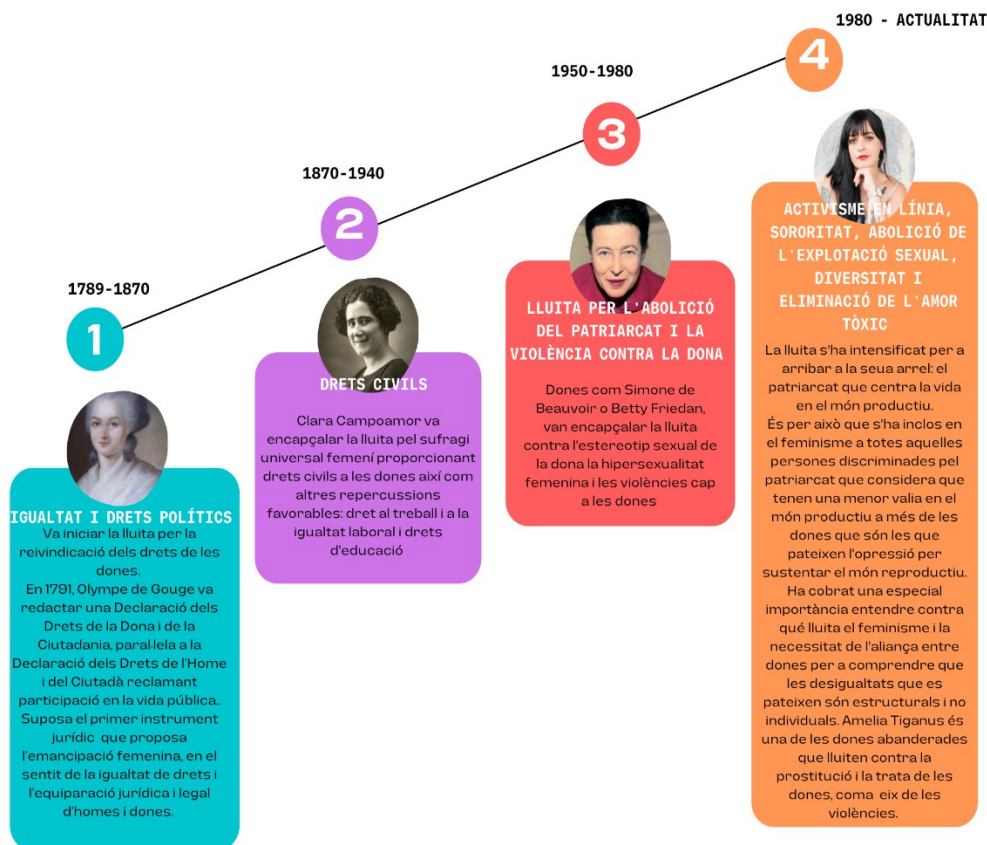
A continuació, inclourem la representació gràfica de les fases anteriorment explicades del Pla d'Igualtat, així com informació qualitativa precedent i necessària per a donar-li sentit a l'estructura d'aquest, establert sota criteri de la "guia per a l'elaboració de plans d'igualtat en les empreses" elaborada per Subdirecció General per a l'Emprenedoria, la Igualtat en l'Empresa i la Negociació Col·lectiva de Dones, Institut de les Dones i Ministeri d'Igualtat.

3. MARC NORMATIU

El marc declaratiu i normatiu sobre igualtat i violència de gènere que s'ha anat aprovant en els últims anys, representa un pas importantíssim en la lluita contra aquest greu problema social. A través de la norma i de les diferents legislacions s'ha pretès donar resposta a aquest fenomen, establint mesures dirigides a prevenir i erradicar la violència contra les dones, a la protecció de les víctimes i les seues filles i fills, i al castic i la intolerància enfront dels homes que porten a terme aquest tipus de violència a més de la incorporació de la perspectiva de gènere i la promoció de la igualtat com a ferramenta jurídica.

Aquesta realitat jurídica suposa la representació de les conquestes que el feminisme, com a moviment pacífic que busca la igualtat de totes les persones, ha anat aconseguint i que ara fa més de 200 anys que inicià la seua lluita.

Podem observar cronològicament la següent seqüència dels moments en què s'ha aconseguit el reconeixement de drets per a les dones de tipus polítics, civils, laborals i d'educació dividits en quatre onades:



Un altra banda, cal esmentar que aquestes conquestes s'han donat a diversos nivells de reconeixement i per tant entra en joc l'organització jeràrquica que se sustenta amb les normes per poder aplicar-les en ordre de prevalença, responent a aqueixa realitat, la piràmide de Kelsen¹ on per al cas, aplicarem en ordre ascendent, des dels reglaments, passant per normes amb rang de llei (decrets llei i decrets legislatius), les mateixes lleis (orgàniques i ordinàries), els tractats internacionals, la constitució i el dret comunitari.

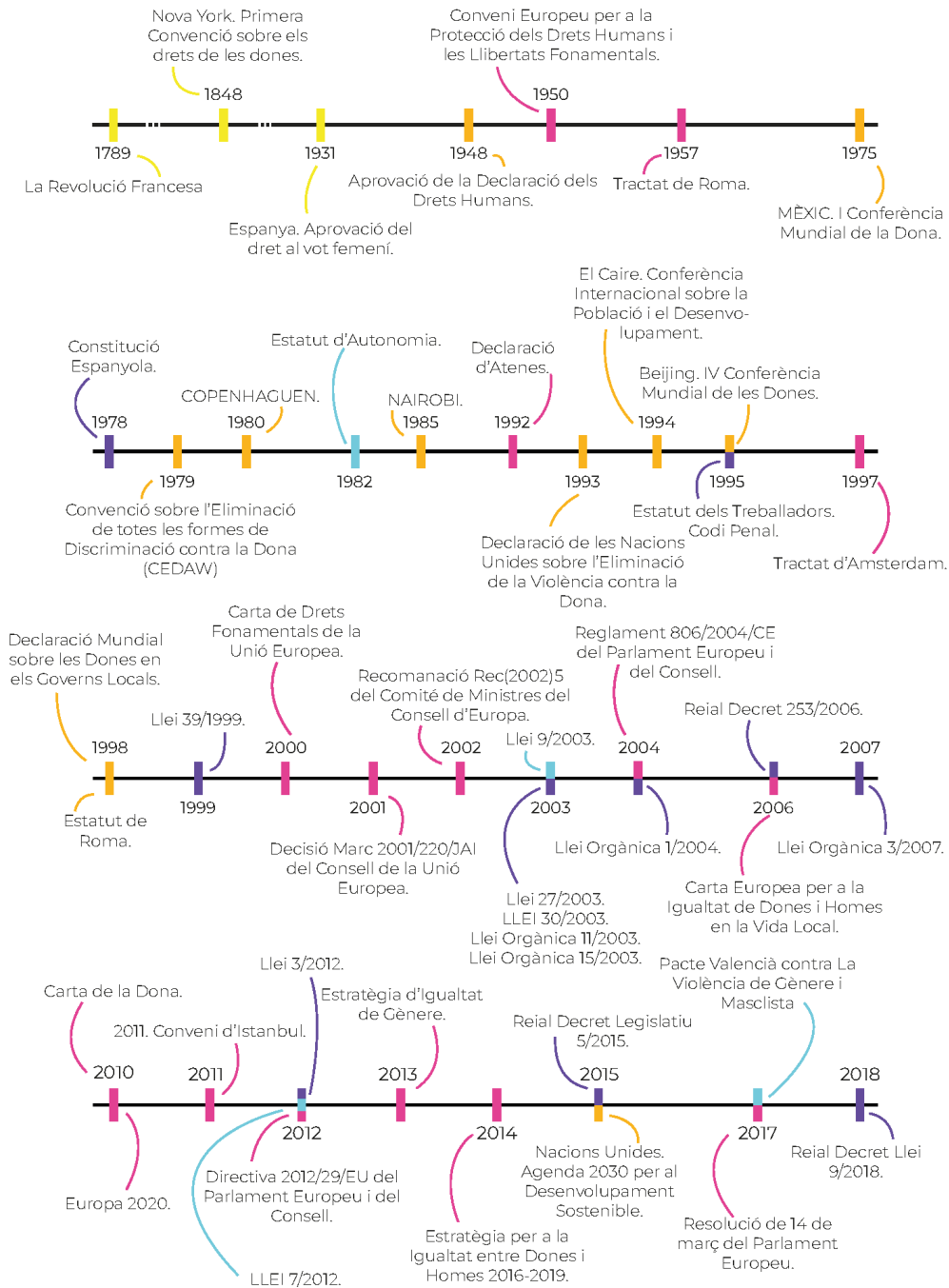
1 Segons Hans Kelsen (un dels juristes més influent del segle XX), aquesta piràmide representa el sistema jurídic d'una forma escalonada i gràfica per demostrar com es relacionen entre elles les normes jurídiques baix el principi de jerarquia.

Així, el marc normatiu que emprarem com a conjunt de normes i lleis que regulen les situacions de discriminació per raó de sexe o gènere o bé que promocionen la igualtat de gènere, són aquelles que es poden aplicar a les àrees que seran estudiades i que per tant, suposen un especial interès com a garantia i protecció dels drets.

A continuació podem trobar el nivell de la norma segons la seua prevalença:

MARC NORMATIU

Línea del temps



EN L'ÀMBIT AUTONÒMIC

EN L'ÀMBIT ESTATAL

EN L'ÀMBIT EUROPEU

EN L'ÀMBIT INTERNACIONAL

HISTÒRICAMENT

4. **PRINCIPIS RECTORS**

Durant el procés s'han identificat els següents principis rectors que el III Pla ha de considerar:

<p>ENFOCAMENT DE GÈNERE</p>	<p>L'enfocament de gènere és el principi rector bàsic que orientarà el disseny i aplicació de l'actuació estratègica recollida en aquest document base.</p> <p>L'enfocament de gènere és el marc global d'actuació, la comprensió primera que existeix una desigualtat estructural basada en el gènere que marca la vida de dones i homes i que és precisament aquesta comprensió la que ha d'orientar l'actuació de l'administració pública en cadascun dels eixos i àrees assenyalats.</p> <p>I el mainstreaming de gènere o transversalitat de gènere és l'estratègia que permet reorganitzar els processos habituals de treball dels poders públics per a incorporar la igualtat de gènere en tots els camps d'actuació.</p>
<p>LA DIVERSITAT</p>	<p>Proposar la Diversitat com un principi rector d'actuació estratègica és apostar per reconèixer que les dones no responen a un únic senyal identitari.</p> <p>Parlar de Diversitat és parlar de les moltes dones que, amb un tret comú d'identitat que és el sexe/gènere, posseeixen a més d'altres factors d'identitat que compliquen la seva situació i posició particular com a dones.</p> <p>Es fa imprescindible tenir en compte la realitat d'una població en la qual conviuen dos idiomes oficials, valencià i castellà, a més de dones i homes de diferents cultures, procedències, classe social o capacitats físiques i mentals.</p> <p>El III Pla té en compte les diverses interseccions entre el gènere i la diversitat lingüística, cultural, racial, sexual, econòmica, funcional, etc. de les dones.</p>
<p>LA PARTICIPACIÓ I LIDERATGE DE LES DONES</p>	<p>La participació de les dones ha d'entendre's necessàriament com un element imprescindible per a l'avanç democràtic, perquè no hi ha democràcia sense igualtat real, ni igualtat real sense el reconeixement de les dones com a iguals amb caràcter general.</p> <p>La participació i el lideratge de les dones com a principi rector s'assenten en la</p>

	<p>concepció feminista de l'apoderament.</p> <p>El lideratge també implica per la seva part la construcció i el ple exercici de la ciutadania des de l'assumpció de posicions socials destacades per part de les dones i el reconeixement social d'aquestes.</p>
NO NEUTRALITAT	<p>El principi de no neutralitat està orientat a visibilitzar que tot el que es fa des de l'administració té un impacte sobre les desigualtats entre dones i homes, bé reproduint-les - si no s'intervé -, bé transformant la realitat per a eliminar les discriminacions existents - amb una intervenció intencional-.</p> <p>La gestió de les polítiques públiques no és neutra, es basa en l'exercici dels valors androcèntrics i patriarcals que subsisteixen en aquesta societat i que condicionen també els resultats de les polítiques públiques, produint impactes i beneficis.</p>
CORRESPONSABILITAT I COOPERACIÓ INTERINSTITUCIONAL	<p>Es concreta en la responsabilitat de totes les àrees de la institució – l'ajuntament- en la consecució de la igualtat real entre dones i homes a través de la incidència directa en els seus respectius àmbits competencials, dedicant personal i recursos per a la construcció conjunta d'una societat més igualitària.</p> <p>La participació col·laborativa constitueix al seu torn un requisit i un criteri general d'actuació per a garantir la responsabilitat compartida i la participació activa dels diferents agents implicats en el disseny, execució i avaluació de la política pública.</p>
GARANTIA PRESSUPOSTÀRIA I DE RECURSOS	<p>El principi de garantia pressupostària i de recursos permet mantenir un compromís real i la consecució de nous resultats en matèria d'igualtat.</p> <p>Aquest principi implica provar exclusivament el que es pot finançar, mantenir compromisos demostrables de finançament i assignació de recursos que permeten un compliment eficaç i eficient dels objectius d'aquest pla d'acció i que garanteixen unes condicions laborals dignes de totes les persones que en aquest participen.</p>
GARANTIA TRANSPARÈNCIA	<p>Garantir l'accés a la informació pública i el compromís amb el bon govern han de ser els eixos fonamentals de tota acció política, fent possible que la ciutadania, dones i homes, participen de manera activa en les decisions que els afecten a més de conèixer com es prenen aquestes decisions, com</p>

	es els fons públics i sota quins criteris actuen les institucions, responent així a la demanda d'una societat crítica i exigent.	manegen
--	--	---------

5. ESTRUCTURA I PLANS D'IGUALTAT

El I Pla d'igualtat de 2015 - 2016

El II Pla d'igualtat 2017 -2021

El III Pla d'Igualtat 2022 – 2025

Fer una línia de temps

6. COMPROMÍS AMB LA IGUALTAT DE L'AJUNTAMENT

El III Pla Municipal d'Igualtat d'Oportunitats de Dones i Homes per al municipi de Pego (2022-2025) **ve a donar compliment al mandat establert per la nostra legislació als poders públics, d'adoptar les mesures necessàries per a aconseguir la igualtat de drets i oportunitats de dones i homes**, afavorint el ple exercici dels drets de ciutadania de les dones i el seu accés en condicions d'igualtat als diferents àmbits de la vida social, laboral, educativa, cultural, política i econòmica. La seua aprovació posa de manifest el compromís de **l'Ajuntament de Pego** amb la igualtat, per la qual es treballarà fermament des de la posada en marxa d'aquest segon pla.

Malgrat que els avanços inqüestionables en matèria d'igualtat encara es mantenen importants desequilibris per raó de gènere² en la nostra societat, que són fruit d'uns models de relacions socials basats en el desigual repartiment de poder entre dones i homes característics de la pervivència del sistema patriarcal.

Aquestes desigualtats es manifesten, entre altres aspectes, en una menor participació i accés als recursos per part de les dones, menors oportunitats d'ocupació, escassa presència de les dones en llocs de responsabilitat, problemes de conciliació entre la vida

² Destacant el fet de què el que discrimina és el gènere com a constructe social que ha establert rols i estereotips basats en el patriarcat com a predominança de l'home sobre la dona. Aquest, fa referència a les formes de relació baix el poder establert entre dones i homes en el si d'una societat que naix per la correlació entre el sexe i el gènere. El concepte va ser creat per feministes anglòfonas occidentals dels anys setanta sent Gayle Rubin en 1975, la primera que va interpretar aquest sistema.

personal, laboral i familiar, existència d'estereotips sexistes que influeixen negativament en la imatge pública de les dones, diferències quant al gènere en l'educació, la salut i l'esport.

L'àmbit local és reconegut a escala internacional com el més idoni per a garantir el dret a la igualtat. Per ser l'esfera de govern més pròxima a la població, representa el nivell d'intervenció més adequat per a combatre la persistència i la reproducció de les desigualtats i per a promoure una societat veritablement igualitària, segons reconeix la *Carta Europea per la igualtat de dones i homes en la vida local (2006)*³, la garantia que compromet a col·laborar amb totes les institucions i organitzacions del seu territori, a fi de promoure la instauració de manera real d'una veritable igualtat.

7. DIAGNOSI DE SITUACIÓ

La diagnosi és un estudi previ de la població de Pego, on s'aplica la perspectiva de gènere⁴ que pretén recopilar i treballar la informació rellevant sobre les àrees analitzades, amb la finalitat de detectar febleses (desigualtats entre dones i homes) i forteses relatives a la promoció de la igualtat, presents en la ciutadania per poder reproduir-les.

A. Indicadors sociodemogràfics

a) **El poble de Pego**

Pego és un municipi de la Comunitat Valenciana amb una extensió de 52,85 km², situat al nord-est de la província d'Alacant, limitant amb la província de València, exactament a la comarca de la Marina Alta.

3 [Accés a la Carta Europea per la igualtat de dones i homes en la vida local \(2006\)](#) .

4 S'entén per perspectiva de gènere, aquella eina que busca mostrar que les desigualtats entre dones i homes es donen no sols per la seua determinació biològica (diferència) sinó per les diferències culturals assignades, que desfavoreixen a les dones en favor dels homes.



La tranquil·litat, l'excel·lent climatologia, l'extraordinària conservació del medi ambient, les properes platges d'arena fina i les aigües netes, les modernes instal·lacions esportives i sanitàries, les festes, la varietat gastronòmica, l'amabilitat dels seus habitants i l'alta qualitat de vida fan de Pego el lloc idoni per viure o passar les vacances.

Les festes del poble de Pego mai han passat desapercebudes per a la resta de la comarca, sent així un poble amb molta afluència de gent en dates assenyalades; algunes de les festes més importants de Pego són, començant pel Porrat de Sant Antoni del Porquet, el dia 17 de gene, seguit al febrer amb la baixada del riu Bullent, on el dissabte abans de carnestoltes se celebra una festa relativament jove, però on tot el poble s'uneix per fer una peculiar cursa. Les persones participants realitzen les seves pròpies barques fent ús d'una gran originalitat i destresa, gaudint de la natura i dels encants de la Marjal.

L'arribada de la Quaresma dona peu als pegolins i pegolines a acomiadar-se i celebren el dia de la Crosta, que és un dels menjars típics, on els ingredients principals són la carn, l'arròs i l'ou.

El Carnestoltes si és singular, el poble es transforma, s'envolta amb una màgia que no passa desapercebuda per ningú. Any rere any, gent de totes les comarques acudeix a Pego perquè sap que ací trobarà unes festes on tothom participa. La setmana de després arriba la Pinyata o també anomenat "El soterrament de la Sardina" és la festa que commemora l'arribada de la Quaresma.

També se celebren festes més conegudes com les falles, setmana santa, moros i cristians i el 9 d'octubre.

De totes aquestes les més destacades són les festes de moros i cristians que és la festa gran per excel·lència celebrada a finals de juny. El so dels trabucs desperta el poble en festes, les comparses desfilen al so de la música. El poble agafa un aire medieval amb les gel·labes i vestits majestuosos. Aquesta festa precedeix a la festa patronal dedicada a l'Ecce-Homo.



Un altre tret característic de Pego, és la Marjal de Pego-Oliva, situada entre les províncies d'Alacant i València. La meitat oest pertany a Pego (Alacant) i la meitat est a Oliva (València). En aquest espai hi ha dunes, mallades, rius i zones cultivades.

En les pròximes línies es presenten de manera detallada, però al mateix temps tan simplificat com siga possible (per tal de facilitar-ne la lectura) tot un seguit de dades quantitatives i qualitatives que formen part de la recerca realitzada i que ens ajuden a comprendre millor la realitat del municipi. La presentació d'aquestes dades es realitza de manera descriptiva, amb pretensions didàctiques i per tal de dotar d'una estructura de sentit al text. Així s'analitzen diferents àmbits que s'han considerat d'especial rellevància per a aquesta aproximació exploratòria i per a aquest tercer pla d'igualtat municipal.

b) **Evolució de la població: grups d'edat**

Sabut açò, passem a **analitzar la demografia** per poder esclarir algunes dades amb perspectiva de gènere que guardaran relació amb els objectius i línies d'acció.

El **municipi de Pego**, compta a data 1 de gener de 2021⁵ amb **10.240 habitants**, distribuïdes percentualment per sexe de la forma que es mostra a la següent gràfica, de les quals són **5085 homes i 5155 dones**.

Gràfica. Elaboració pròpia a partir de les dades del Portal Estadístic de la Generalitat Valenciana:

<http://www.pegv.gva.es/>

Com es comprova en la gràfica de variació de la població en els últims 25 anys, ha disminuït, tot i que en l'any 2004 es veu un repunt notable de la població femenina.

Si dividim aquestes dades per sexe i edat, ens trobem amb la següent informació, la qual compta amb dades dels grups organitzats per edats i moment evolutiu.

Gràfica. Elaboració pròpia a partir de les dades del Portal Estadístic de la Generalitat Valenciana:

<http://www.pegv.gva.es/>

VARIACIÓ DE LA POBLACIÓ PER AGRUPACIONS D'EDATS																
	1996				2004				2019							
	H	%	D	%	H	%	D	%	H	%	D	%	H	%	D	%
Infantil (0- 9)	474	5%	4	4%	475	4%	368	3%	456	4%	398	4%	392	4%	369	4%

⁵ Dades actualitzades de la PEGV

Infanto – Adolescent (10 – 19)	666	6%	6	7%	531	5%	471	5%	520	5%	421	4%	531	5%	454	4%
Juvenil (20 – 24)	386	4%	3	4%	331	3%	354	3%	238	2%	252	2%	250	2%	179	2%
Laboral (25 a 64)	2803	27%	2	25%	3060	30%	2764	27%	2792	27%	2646	26%	2689	26%	2620	25%
Majors (65 a 79)	713	7%	7	7%	905	9%	910	9%	847	8%	921	9%	873	8%	979	9%
Majors longueus (80 i +)	177	2%	3	3%	250	2%	330	3%	262	3%	391	4%	322	3%	470	5%
TOTAL	10.369				10.749				10.128							

Font: Portal Estadístic de la Generalitat Valenciana. Banc de Dades Territorials. Xifres Oficials de Població dels Municipis. Revisió del Padró Municipal. <http://www.pegv.gva.es/>

Conforme a les dades aportades pel padró municipal, si comparem els períodes reflectits en la graella d'evolució de la població per grups d'edat, destaquen en quantitat els referents a la franja d'edat entre 25 i 64, si bé, els grups d'edat amb major increment són els oposats als reptes demogràfics, el grup de les persones majors longeus, amb edats superiors als 80 anys amb un augment del 76% dels homes i un 54% de les dones i, l'altre grup d'edat rellevant és el de les persones majors entre 65 i 79 anys amb un increment del 23% dels homes i el 31% de les dones.

Si parlem de totals absoluts les xifres reflecteixen que el creixement poblacional d'homes ha estat molt més gran que el de les dones, ja que com s'observa l'any 1996 hi havia una gran diferència entre els 177 homes i les 307 dones, en comparació als 312 homes i 472 dones l'any 2021, per tant el percentatge absolut al qual s'ha fet referència és significatiu, però no determinant perquè sempre hi ha hagut més dones que homes.

Per contra, la població infantil de 0 a 9 anys ha descendit en un -19% dels xics i un -11% les xiques.

El descens més significatiu el trobem en les edats d'entre 20 a 24 anys on s'arriba a la baixa d'homes amb un -31% i de dones amb un -45%. Pel que fa a les edats d'entre 10 a 19 anys, també s'ha produït un gran decreixement de la població, amb un total del -22% d'homes i del -32% de dones. La taxa de descens entre les edats 25 a 64 anys no ha estat tan significativa, amb un -3% d'homes i l'augment en 1% de dones.

Aquestes dades són l'evolució de la població des del 1996 fins al 2021. Per això hem de remarcar que, tot i que s'ha produït una pandèmia sanitària mundialment, que a *Pego ha causat a data 30/03/2022 amb 11 persones mortes per Covid-19*, es conclou que,

L'índex de longevitat al municipi de Pego ha augmentat exponencialment amb un 51,1% en comparació als indicadors demogràfics de la Comunitat Valenciana que es troben en un 48%. On es veu una tendència a l'alça també en els índexs d'envelliment de la població amb un 199,8% al municipi de Pego i en comparació amb la de la Comunitat Valenciana que es troba en 124,6%.

Gràfica: Elaboració pròpia segons dades de la GVA

Gràfica: Elaboració pròpia segons dades de la GVA

Pel que fa a la maternitat,

L'índex de maternitat al municipi de Pego ha disminuït quedant-se amb un 17,2% en comparació amb el de la Comunitat Valenciana que es troba en un 18,6%. Algunes d'aquestes raons pot ser degut al canvi social on la dona té responsabilitats laborals i socials i on prefereix formar família a edats en les quals s'assoleix una estabilitat

laboral i econòmica. Un altra qüestió pot donar-se en què les dones necessiten comptar amb una completa autonomia per assolir l'equitat de gènere.

Gràfica: Elaboració pròpia segons dels dades de la GVA

D'altra banda, cal destacar que el nombre d'habitants total de Pego ha tingut una *tendència d'evolució a la baixa*, que una volta va tocar el seu punt més baix, entre 2014 i 2019 de nombre d'habitants, ha anat remuntant sense aconseguir les xifres que hi havia a 2004, 10.749 persones enfront de les 10.240 registrades l'any 2021.

Gràfica. Elaboració pròpia a partir de les dades del Portal Estadístic de la Generalitat Valenciana:

<http://www.pegv.gva.es/>

Gràfica. Elaboració pròpia a partir de les dades del Portal Estadístic de la Generalitat Valenciana:

<http://www.pegv.gva.es/>

Efectivament, hi ha hagut més defuncions que naixements durant l'últim any 2020⁶ deixant 80 persones menys a la població.

CONCLUSIÓ:

- [La variació de la població en els últims 25 anys, ha disminuït.
- [L'índex de longevitat al municipi de Pego ha augmentat exponencialment amb un 51,1% en comparació als indicadors demogràfics de la Comunitat Valenciana que es troba en un 48%.
- [L'índex d'envelliment de la població es troba a l'alça amb un 199,8% al municipi de Pego.
- [L'índex de maternitat al municipi de Pego ha disminuït quedant-se amb un 17,2%.
- [Hi ha hagut més defuncions que naixements durant l'últim any 2020 deixant 80 persones menys a la població.

c)

Envelliment feminitzat

6 Última dada actualitzada

El **nucli urbà de Pego** representa el **5.7%** de la població municipal de tota la Marina Alta que està composta per 33 municipis, dels quals sols cinc superen els deu mil habitants.



Un dels indicadors del perfil poblacional de major rellevància en la població de Pego, és el referent a l'envelliment. Utilitzant les sèries del padró municipal oficials, es percep que **hi ha un alt predomini de la població femenina**. Així mateix hi ha hagut una variació constant durant els anys 1996 fins a l'actualitat.

Gràfica. Elaboració pròpia a partir de les dades del Portal Estadístic de la Generalitat Valenciana:

<http://www.pegv.gva.es/>

Com hem fet menció abans durant aquesta evolució poblacional, el creixement de les dones ha tingut un caràcter més estàtic en comparació als homes que ha sigut més dinàmic, en quantitats molt més grans comparativament (22%).

Un altre factor és la correlació de diversos indicadors significatius, com la baixa natalitat, l'augment entre l'esperança de vida a edats avançades, i el retard de la maternitat, així com, els canvis socials emergents associats a una gran diversificació en la composició de les unitats familiars: família nuclear clàssica (parelles casades amb fills o sense), reconstruïdes després de divorcis o la separació (amb fills/es d'ambdós cònjuges, famílies monoparentals/monoparentals, famílies homosexuals, persones soles.

A continuació proporcionem una visió de conjunt de les condicions de vida de la població de 65 i més anys, per tal de construir indicadors sobre l'evolució demogràfica,

la salut i les característiques econòmiques i socials d'aquesta població i donar resposta a l'existència d'aquest envelliment feminitzat⁷.

<p>ENVELLIMENT</p>	<p>Es reconeix un dèficit de naixements motivat per la Guerra Civil (1936-1939), actualment visible entorn a les persones de 80 anys i més.</p> <p>Entre 1958 i 1977 es va produir un baby boom on van nàixer quasi 14 milions de xiquetes i xiquets, sumant 4,5 milions més que en els 20 anys anteriors.</p> <p>L'Estructura per edats de la població canviarà en el futur, és a dir, en 2050 les persones majors duplicaran la xifra de menors de 15 anys.</p> <p>La pressió sobre els sistemes de protecció social continuaran augmentant i serà molt notable en l'any 2040.</p> <p>Les dones superen en un 32% als homes nacionalment. Tanmateix naixen més homes que dones, i aquest excés es manté fins que la major mortalitat diferencial masculina elimina aquest avantatge inicial, molts anys darrere.</p> <p>Actualment trobem l'equilibri entre els sexes a partir dels 50 anys, gràcies a les millores de la supervivència general.</p>
<p>ESPERANÇA DE VIDA</p>	<p>Actualment les dones tenen una esperança de vida al nàixer de 85,9 anys i els homes de 80,5.</p> <p>L'esperança de vida saludable afegeix una nova dimensió a la quantitat de vida, mesurant la seva qualitat, s'extrau de la morbiditat crònica i sobre la salut auto percebuda. En aquest cas les dones destaquen per tenir una esperança de vida major que els homes (23,5 sobre 19,5 anys).</p> <p>Si es mesura el percentatge de temps que es viu amb bona salut, a partir dels 65 anys aquesta diferència es fa més patent, els homes tenen un 59% del temps viscut en bones condicions, mentre que les dones tan sols un 48,1%.</p> <p>Valoració del propi estat de salut: El sexe és un factor diferenciador, el 52,3% dels homes majors autovaloren de bé o molt bé el seu estat de salut, enfront del 40% de les dones d'aquesta edat.</p>
<p>CARACTERÍSTIQUES ECONÒMIQUES</p>	<p>Les pensions de les dones són més baixes que la dels homes, a causa de les seues diferents carreres laborals, ocupacions o per tindre un altre tipus de pensió, viudetat, etc.</p> <p>Xifres d'anys esperats de jubilació: homes 21,7 i dones 26,6.</p> <p>Des de 2015 ha augmentat el risc de pobresa entre les persones majors de 65 anys.</p>

⁷ Envejecimiento en Red 2020: <http://envejecimiento.csic.es/documentos/documentos/enred-indicadoresbasicos2020.pdf>

CARAC TERÍS TIQUE S SOCIA LS I ALTRE S	<p>Convivència: Hi ha una quantitat major de dones 31% que homes 17,8% que viuen en llars unipersonals amb més de 65 anys.</p> <p>Les dones menors de 65 anys contribueixen en més de la meitat del volum de cures a persones majors (mesurat en hores). Tot i que s'han posat en marxa polítiques d'atenció a la dependència, segueix mantenint-se aquest patró de cures, el que ha canviat ha sigut la demanda, ha augmentat per part dels homes.</p> <p>La persona que cuida d'un home major és fonamentalment la cònjuge, seguida de la seva filla. En el cas de les dones s'inverteix l'ordre són les filles les que es fan càrrec més freqüentment.</p> <p>Les cures de persones majors té efectes sobre el treball, donat que aquestes persones estan en edat laboral. En aquest cas les dones sofreixen en major mesura les conseqüències negatives. A vegades han d'interrompre o reduir el seu temps de treball.</p> <p>Es revela una nova tendència, els homes majors també cuiden en proporcions cada vegada més creixements, el 13,6% cuiden de persones dependents.</p>
FELICI TAT:	<p>Les dones solen declarar nivells més baixos de felicitat que els homes.</p>
L'ESCL ETXA DIGITA L:	<p>A partir dels 55 anys hi ha un descens del percentatge de persones que utilitzen Internet.</p> <p>Entre els 65-75 anys els homes fan servir o usen l'ordinador i accedeixen a Internet en major mesura que les dones.</p>

CONCLUSIÓ:

Queda evidenciat el significat **envelliment de la població femenina**. La variació de l'índex de maternitat, no altera la baixa natalitat, a l'observar altres indicadors, com l'índex d'infància on es percep una baixa incidència.

d)

Moviments migratoris

Canviant de terç, altre motiu contemplat a analitzar és **el moviment migratori**.

Gràfica. Elaboració pròpia a partir de les dades del Portal Estadístic de la Generalitat Valenciana:

<http://www.pegv.gva.es/>

El moviment migratori a Pego, es veu reflectit en l'augment notable de població estrangera en els últims 22 anys que ens mostra un augment del 32% de la població total del municipi. Aquest augment de la població estrangera va relacionat amb la natalitat, ja que les tendències immigratòries dels últims anys, apunten que són **elles qui ixen del seu país d'origen amb els seus fills i filles** i de nou, es manifesta que s'haurà de prestar especial atenció en les nostres línies d'acció, a les etapes de maternitat i conciliació.

Detenint-se en les persones migrants de llengua estrangera, trobem les següents xifres desagregades per sexes i que veurem en la gràfica que hi ha a continuació: l'últim any exposat estadísticament (2021) les persones desagregades per sexe que han arribat a Pego han sigut **836 dones i 837 homes**.

Si analitzem les dades segons el continent provinent, trobem que a la població de Pego el nombre més gran prové des d'Europa amb **670 persones**, diferenciant-se del segon grup més nombrós que són provinents de fora d'Europa i més concretament de països que no formen part de la Unió Europea, amb 663 persones i amb una diferència encara més prominent del tercer que ve d'Àfrica amb 175 persones. A més, d'aquestes dades destaquen que la majoria dels casos de persones migrants, si s'analitza segons el sexe, els homes són els que obtenen els números més alts, menys en el cas d'Europa i Amèrica, on les dones superen en una quantitat considerable als homes. (Europa: 340 dones enfront de 330 homes i Amèrica: 68 dones enfront de 56 homes).

Gràfica. Elaboració pròpia a partir de les dades del Portal Estadístic de la Generalitat Valenciana:

<http://www.pegv.gva.es/>

Cal tenir sempre en compte, òbviamment, a aquesta població, per les seues realitats particulars dins de processos migratoris i d'integració en les societats d'acollida, en tot cas parlen d'un municipi que ha rebut un baix flux migratori **representant el 16,3%** si observem la quantitat total d'habitants que hi ha a **Pego**.

Des de l'aprovació de l'Informe CES 2/2004, immigració i mercat de treball, la realitat migratòria ha guanyat complexitat variant en circumstàncies com la procedència, les edats, les reagrupacions familiars, un major flux migratori femení, etc. Per tant observem una realitat més diversa en sexe i edat, en realitats culturals i en realitats laborals que s'han de considerar localment per tal d'apostar per una gestió, control i política d'acceptació de la diversitat i cohesió social, ja que, aquest fenomen produeix canvis socials i econòmics que afavoreixen el diàleg social.

En la línia dels objectius de l'Agenda 2030 per al desenvolupament sostenible s'ha d'avançar en l'articulació de polítiques que propicien els processos migratoris circulars, de forma que tant els països emissors com els d'acollida es beneficien de la mobilitat internacional de les persones.

També cal destacar els **moviments migratoris dintre del país i de la comunitat** on, el major nombre de persones que formen la població, són les nascudes en la Comunitat Valenciana (un total de 7808 persones), seguit de les que han nascut en el mateix municipi (6054 persones). Les següents són les nascudes fora de la Comunitat Valenciana (2432 persones), continuades per les persones nascudes en diferent província de la Comunitat Valenciana (931 persones). En el nivell de població més baix trobem a les persones nascudes en diferent municipi de la mateixa comarca (644 persones), persones nascudes en altra comunitat autònoma (481 persones) i per últim, les nascudes en diferent comarca de la mateixa província (179 persones).

Gràfica. Elaboració pròpia a partir de les dades del Portal Estadístic de la Generalitat Valenciana: <http://www.pegv.gva.es/>

CONCLUSIÓ:

Una dada comentada anteriorment, i és que la tendència de població és cap a la baixa, tant si analitzem per separat l'evolució de la població masculina i la de la població femenina, com si ho fem per al conjunt de la població tot i que des de fa uns anys està aconseguint-se créixer en el nombre de ciutadans i ciutadanes de **Pego**.

e) **Espai públic i mobilitat urbana**

Actualment, l'Ajuntament de Pego compta amb un **PLA DE MOBILITAT URBANA SOSTENIBLE**⁸ que té per objectiu aconseguir un ordenament de la mobilitat i els desplaçaments més sostenibles.

En aquest pla, es dedica especial atenció als xiquets i xiquetes de Pego, tant per millorar la salut i la seguretat com per adquirir un compromís de sensibilització per tal de garantir que les futures generacions puguen gaudir del municipi.

Pel que fa a una anàlisi des d'un punt de vista amb perspectiva de gènere es remarquen:

- **Transport:** Pego compta amb una línia d'autobús per desplaçar-se fora de la població. Amb les estacions de parada adaptades i visibles.
- **Punts Negres:** hi ha una gran consciència des de l'ajuntament a l'hora de planificar projectes, com per exemple, il·luminar la parada de l'autobús, ja que l'autobús, ja que és un punt de poca visibilitat.

⁸ Pla de Mobilitat Urbana Sostenible de Pego: <https://www.pegv.org/noticies/2019/12/17/pla-de-mobilitat-urbana-sostenible-pmus-pegv/>

- **Carrers:** respecte a a l'accessibilitat es tenen en compte rampes complint amb la normativa vigent.
- **Formació en igualtat:** el personal del departament està sensibilitzat i format en igualtat i en les necessitats de la població per tal d'arribar a totes i tots.
- **Accessibilitat:** s'ha pres consciència en els parcs infantils afegint, un baix en la vorera, un carril d'accés, gronxadors adaptats, etc. complint amb la normativa vigent. També a la zona del cementiri, es va fer una zona de descans i banys adaptats.

S'està iniciant un projecte de **RUTES ESCOLARS SEGURES**. Aquest projecte naix des del departament de la Policia Local, on aquests han marcat punts d'encontre i s'han posat en contacte amb la Regidoria d'Educació i urbanisme per tal de dur a terme aquest projecte.

Pel que fa a l'accés a la **MARJAL DE PEGO**, hi ha un projecte pensat per a fer una ruta accessible, amb l'ampliació del carril bici i en la que es plantejaran zones de descans sostenibles.

CONCLUSIÓ:

- [Es té una consciència activa des del departament d'urbanisme amb els punts negres i els punts de contenidors que creen punts de visibilitat escassa o nul·la, per això s'està gestat una idea/projecte que done il·luminació i accessibilitat.
- [Respecte a ocupació de l'espai, pensat urbanísticament, la majoria dels espais públics del municipi són espais feminitzats, per aquesta raó s'estudiarà la forma de donar accés a ambdós sexes i que participen de la vida pública.

B. Context socioeconòmic

En aquest apartat es presenten algunes dades, desagregades per sexe, per introduir l'anàlisi del **mercat laboral** de la població de **Pego**.

Estudiem dades d'ocupació, per fer entendre la importància d'aquesta, no sols com a manteniment econòmic, sinó com a promotora de salut i benestar, i reconeixement social, així com la gran responsable dels repartiments dels temps, temes que involucren a la igualtat per haver detectat al llarg de la història situacions de discriminació cap a les dones i, castics en forma de dobles i triples jornades entre el món de l'ocupació remunerada i la no remunerada (món productiu i reproductiu), a més d'altres fenòmens com el sòl enganxós i sostre de cristall (*definicions que podem trobar al [glossari de termes](#) adjunt al final d'aquest Pla*).

En primer lloc, analitzem dades sobre els sectors productius que sustenten **Pego**, així com l'atur o l'afiliació a la seguretat social, i per tant, les pensions contributives, per

poder detectar forteses i febleses en el model productiu des d'una perspectiva de gènere.

Segons informació facilitada pel personal de l'ajuntament, així com, registrada a fons contrastades, actualment, **l'activitat econòmica que predomina** i per tant la més important, és la del tercer **sector serveis, que representa el 63,4%**.

Analitzem a continuació, l'evolució de forma desagregada per sexes, l'afiliació a la seguretat social de **Pego** així com l'atur registrat.

Gràfica. Elaboració pròpia a partir de les dades del Portal Estadístic de la Generalitat Valenciana:
<http://www.pegv.gva.es/>

Gràfica. Elaboració pròpia a partir de les dades del Portal Estadístic de la Generalitat Valenciana:
<http://www.pegv.gva.es/>

Tot i que el pes demogràfic d'ambdós sexes és bastant similar, **l'evolució d'afiliats i afiliades a la seguretat social té un pes més important per als homes (19,5%) que per a les dones (16,9%)**, per contra **en l'evolució de l'atur, el pes canvia de semblant on per a les dones (3,8%) els percentatges han sigut lineals durant els últims deu anys, però per als homes (2,7%) en l'inici dels anys estudiats hi havia més homes a l'atur, avançant en una evolució descendent fins millorar les xifres. Ara bé, per ambdós sexes estan tornant a créixer les xifres de l'atur.**

Per tant, ens deixa una anàlisi del mercat laboral de la població de Pego en què la dada d'atur no és alarmant respecte al total de la població (suposant un 6,5% del total de la població) però si deixant veure un atur feminitzat en els últims anys.

Quant a la contractació, des de l'any 2021 es van firmar al municipi de **Pego** 1348 **contractes de treball**. La situació que es va viure l'any 2020 amb la disminució provocada per la situació sanitària, ha afectat tant a homes com a dones, en aquest cas més als homes. Si a més, tenim en compte que hi ha un petit percentatge més d'homes que de dones en edat de treballar, aquesta disminució és fa encara més acusada. La recuperació amb 45 contractes de treball més, dona a entendre que el món laboral, a poc a poc es recupera i va en augment.

Gràfica. Elaboració pròpia a partir de les dades del Portal Estadístic de la Generalitat Valenciana:

<http://www.pegv.gva.es/>

Les **persones afiliades al règim d'autònom** en el municipi sumen un total de 936 en l'any 2021. En aquest règim la presència de dones és notablement inferior.

En Espanya, les dones autònomes superen el 35,9% del col·lectiu de treball autònom. Tot això, a pesar d'haver experimentat un creixement important en l'última dècada.

Segons l'informe elaborat per ATA⁹, en l'última dècada el creixement d'autònom en Espanya és femení. Les dones autònomes creixen un 11% i els homes descendeixen en un 0,3%. Si bé aquesta situació no és igual en tots els municipis. A la gràfica, observem que les últims 4 anys, el nombre de dones autònomes ha estat en un augment de 8 punts més que en 2019 en comparació amb els homes que han disminuït en 28 punt.

Gràfica. Elaboració pròpia a partir de les dades del Portal Estadístic de la Generalitat Valenciana:

<http://www.pegv.gva.es/>

L'emprenedoria a Pego es reflecteix en números més alts als homes, però la realitat actual al municipi és que les dones emprenen més que els homes, i reben un suport especialitzat a través del servei de Desenvolupament Local on se les ajuda a crear un pla de viabilitat i innovació, compten amb formació en diferents matèries i una atenció individualitzada per part d'aquest servei. A més se'ls informa de les subvencions i ajudes que hi poden rebre per part de l'estat i d'altres que són interessants per a joves en procés d'emprenedoria.

Es destaca una dada ressenyable;

- [Durant el moment de pandèmia l'emprenedoria al municipi de Pego va créixer, tot i que no es compten amb dades d'aquesta informació obtinguda des del departament de Desenvolupament Local.
- [L'emprenedoria femenina compta amb un ferm suport públic i privat per a tirar endavant els seus projectes. Queden encara reptes per resoldre. Entre ells està eliminar algunes barreres, crear programes d'acompanyament, aconseguir més suport de les entitats financeres i visibilitzar el seu treball.

Quant a l'**empresariat en l'àmbit municipal**, l'evolució segons el sector d'activitat al municipi s'han analitzat el següent:

Gràfica. Elaboració pròpia a partir de les dades del Portal Estadístic de la Generalitat Valenciana:

<http://www.pegv.gva.es/>

⁹ https://ata.es/category/informes_datos/

El nombre **d'empreses en el municipi** de Pego és de 292 en l'últim any 2021. Comparant amb el primer any estudiat s'ha reduït en 3 empreses menys.

El sector predominant en Pego és el sector Serveis, amb un 62,4%, seguit del sector construcció amb un 15,7%, el 13,6% de les empreses estan en el sector d'agricultura i, per últim l'industrial amb un 8,2% de les empreses.

Des de la publicació, en març del 2019 del Reial decret 6/2019 de Mesures Urgents per a garantir la igualtat de tracte i d'oportunitats entre dones i homes en el treball i l'ocupació, les empreses amb més de 50 persones en plantilla queden obligades a elaborar un Pla d'Igualtat. S'ha establert un moment escalonat de compliment d'aquesta obligació, de manera que les empreses obligades de menor tamany, entre 50 i 100 persones en plantilla, han de comptar amb aquest pla a partir del 7 de març de 2022.

Sense dubte aquest serà un pas important per a la implantació de mesures d'igualtat en les empreses i un avanç cap a la consecució de la igualtat real.

No es pot comptar amb dades exactes del tamany de les empreses, ja que no venen reflectides en el portal estadístic de la GVA.

L'empresariat pegolí compta amb el suport del servei de Desenvolupament Local i amb un **Pla d'Empresa i Viabilitat**¹⁰ propi que s'empra en realitzar formació continua i conjunta a través de *webinars* per generar treballs col·laboratius, orientació i viabilitat. Les formacions són variades des de l'ús de les xarxes socials, cenda en línia, posicionament Google, etc.

L'anàlisi empresarial també és centra en **les dades d'atur per sectors**, on la situació d'aquests segueix sent desfavorable per a les dones, com es pot comprovar a la [fitxa tècnica municipal](#) de **Pego** 2021.

L'activitat on es remarca més l'atur és el sector serveis¹¹, que a més d'estar feminitzat, és el sector que ofereix contractes més inestables/irregulars ([com indica l'INE a l'últim estudi realitzat de l'ocupació per sexes](#)).

Gràfica. Elaboració pròpia a partir de les dades del Portal Estadístic de la Generalitat Valenciana: <http://www.pegv.gva.es/>

Es pot afirmar que **les dones tenen menys treball remunerat que els homes**, qüestió fonamental per a la seua autonomia i capacitat d'elecció i decisió. Tot i que caldria tenir en compte en aquest cas, altres formes d'economia no contemplada pels organismes oficials, com per exemple, la denominada "*economia submergida*", que tot

¹⁰ Pla de Viabilitat: <https://pego.portaldelcomerciante.com/>

¹¹ Sector serveis, principalment: comerç al detall, l'hostaleria, la infermeria, l'ensenyament, els serveis a les empreses, l'administració pública, els serveis domèstics i els serveis personals.

i generar ingressos, té també una sèrie de conseqüències negatives per a aquelles que la pateixen, i afecten directament als drets laborals, prestacions per desocupació, jubilacions, etc.

Aquesta circumstància no és exclusiva del mercat de treball de **Pego**, és una situació comuna per a les dones. No obstant, al llarg del pla s'analitzen algunes característiques concretes del municipi, per poder determinar la causa de l'escletxa.

Altre aspecte a tindre en compte és l'índex de dependència:

ÍNDEX DEMOGRÀFICS: DEPENDÈNCIA MUNICIPI DE PEGO				
	2004	2014	2019	2021
ÍNDEX DE DEPENDÈNCIA POBLACIÓ MENOR DE 16 ANYS	20,6	23,3	22,0	21,2
ÍNDEX DE DEPENDÈNCIA POBLACIÓ MAJOR DE 64 ANYS	34,6	38,7	43,1	42,4

Taula d'elaboració pròpia segons les dades de la GVA

La **dependència**¹² és l'estat de caràcter permanent en el qual es troba una persona que, per raons derivades de l'edat, la malaltia o la discapacitat, i lligades a la falta o a la pèrdua d'autonomia física, mental, intel·lectual o sensorial, requereixen atenció d'un altra persona o ajudes important per a realitzar l'activitat bàsica de la vida diària o, en el cas de les persones amb discapacitat intel·lectual o malaltia mental, d'altres ajudes per a la seua autonomia personal.

Si ens fixem en la **taxa de dependència** de la població menor de 16 anys, aquesta està situada en un 21,2%, mentre que la taxa per a persones majors de 64 es troba en un 42,4%. Aquesta última és una dada cridanera pel fet que indica el percentatge de persones que depenen de la població activa.

En aquest cas concret, posem el focus en l'augment de l'esperança de vida de la població, com s'ha comentat amb anterioritat en l'apartat demogràfic. La taxa d'envelliment de la població de Pego ha augmentat exponencialment, per tant aquesta dada es reflecteix en la taxa de dependència. Per tal de fomentar una sostenibilitat del sistema públic de pensions es recomana a la ciutadania de Pego a plantejar-se noves formes de jubilació.

12 Llei 39/2006, del 14 de desembre, de Promoció de l'Autonomia Personal i Atenció a les persones en situació de dependència.

Continuem amb l'exposició respecte a l'atur i a la suposició de l'economia submergida com a justificació de què hi haja menys dones afiliades a la seguretat social i més a l'atur, potser siga perquè facen feines no regulades. Es pot comprovar mitjançant les prestacions després de la jubilació: si són contributives, apareixen a les gràfiques.

Gràfica. Elaboració pròpia a partir de les dades de la fitxa municipal: <https://pegv.gva.es/es/fichas>
Dades de 31 de desembre de 2019, que per al cas, són les últimes registrades de pensions contributives.

Gràfica. Elaboració pròpia a partir de les dades de la fitxa municipal: <https://pegv.gva.es/es/fichas>
Dades de 31 de desembre de 2019, que per al cas, són les últimes registrades de pensions contributives.

De les pensions de jubilació per cotització, les dones reben un 29,8% i els homes 42,5% del total de partida pressupostaria dedicada a açò. A més, l'import monetari, quan les dones cobren les pensions, ho fan en percepcions menors (755 de les dones enfront del 958 dels homes). És per tant, una diferència significativa com per a analitzar en aquest pla, i per consegüent, **desenvolupar accions de promoció del treball regularitzat o per contra, treballar per reconèixer aquelles feines d'economia submergida que entre les dones, es concentren en la cura de persones i la neteja**¹³.

És d'especial importància fer menció que, inclús **abans d'aquest Pla d'Igualtat, la corporació municipal ja reuneix esforços per una igualtat real i efectiva en els accessos a les oportunitats laborals**, i per tant, contempla en les seues polítiques públiques amb partida pressupostaria, programes i actuacions per fomentar-la.

Exemple d'això, els i les agents de Desenvolupament Local acudeixen als centres educatius de secundària i als cicles formatius per explicar els serveis que ofereixen, quin és l'ús que poden donar-li, els recursos que tenen i com es poden aprofitar. A més CREAMA, des de fa dos anys és pioner en organitzar els programes ERASMUS per als cicles formatius, i des d'INFOJOVE s'està proposant l'eixida d'un autobús per a les persones que estudien carreres universitàries. Per últim, s'organitza una fira de comerciants de Pego que és junta amb la fira gastronòmica que es realitza al municipi.

Per finalitzar l'anàlisi d'ocupació, anem a fer un recorregut per aquelles **actuacions que es duen a terme des de l'Ajuntament en matèria de foment de l'ocupació**.

¹³ [Onu Mujeres llança informes sobre la feminització de l'economia submergida](#) per poder generar estratègies d'acció per la igualtat laboral i el reconeixement dels drets d'una forma real i efectiva.

En aquesta línia, l'Ajuntament de Pego tramita tota mena d'ajudes del Labora, tant per a menors de 30 anys com per a majors de 30 anys. A més aquest últim any s'ha obert una línia de subvencions per a peons i peones, tot i que és un espai fortament masculinitzat, es compta amb dones, però en inferioritat, per això s'opta per fomentar aquest treball des d'un caràcter obert a les dones per participar de les diferents habilitats i capacitats.

Pel que fa als itineraris d'inserció socio-laboral, des del departament de Desenvolupament Local es fa un estudi de les necessitats i les capacitats, i s'utilitza una metodologia d'empoderament per a aquelles persones que necessiten d'un reforç psico-social per tal de dedicar-se a diferents tasques estereotipades.

Des de l'ajuntament s'obrin borses per a la neteja, on es compta amb una gran quantitat de dones, al contrari d'obres i serveis que és caracteritza per ser un sector masculinitzat. Així mateix, aquest últim any, una dona va aprovar les oposicions d'electricista.

També es realitzen cursos d'ocupació específics per a dones en risc d'exclusió social, que junt amb el departament de Serveis Socials de la Mancomunitat es realitzen:

- Cursos del bon ús del smartphone
- Certificació digital
- Cursos per a Cuidadors i cuidadores de persones dependents
- Cursos d'atenció socio sanitària en institució social.
- Cursos per a utilitzar el certificat digital, entrevistes
- Cursos d'inserció sociolaboral

En aquesta línia, els programes que es duen a terme són:

PRO GRA MES PER AL FOM ENT	Empuju	Programa de subvencions de treball per a la contractació de persones desocupades menors de 30 anys per part de l'entitat local de la Comunitat Valenciana, en el marc del Programa Operatiu del Fondo Social Europeu.
	Emcorp	Programa de subvencions d'Iniciativa Social destinat a la contractació de persones desocupades d'almenys 30 anys, en col·laboració amb les Corporacions Locals.

Ecovid Programa de subvencions de treball per a la contractació de persones desempleades menors de 30 anys per entitats locals, en el marc del Programa Operatiu del Fondo Social

Salari Jove Programa que pretén impulsar la inserció laboral de les persones joves amb contractes indefinits i en pràctiques, oferint subvencions a les empreses que contracten persones joves qualificades.

INEM Corporacions locals amb la borsa activa d'ocupació, donant informació i orientació Laboral i amb programes de Foment d'Ocupació

Labora	Tallers	Formació i Inserció Laboral. TFIL's
		Formació per a la Contractació. TFC's
		Ocupació. ET
		Bàsics d'Informàtica: Programa Informàtica per a tots
	Formació	Professional per a l'Ocupació. FPE
		Contínua per a treballadors per compte d'altre i Comercial
	Programa	Internauta: Cursos UBI i UMI

Hi ha coses, que, des d'un punt de vista quantitatiu, o més bé, d'anàlisi de dades secundàries des de les xifres oficials, no es poden concebre en la seua dimensió real. Per això caldrà també preguntar a la ciutadania, als agents socials, sobre altres aspectes de caràcter qualitatiu que puguen ajudar a entendre millor el mercat de treball de **Pego** i que potser aquesta primera

Conclusió:

El mercat de treball de Pego compta amb una presència de les dones molt important tot i que es troba reflectit en totes les dades per davall dels homes.

El biaix de gènere en desocupació ha augmentat en els últims anys, tot i descendir el nombre total de persones en desocupació. La desocupació femenina ocupa un espai rellevant, com es comprova a les gràfiques d'atur per edats. Ni el percentatge de població femenina en edat de treballar, ni els nivells d'estudis en general justifiquen aquest augment.

S'observen certes debilitats: l'edat de la maternitat segueix influenciant en la contractació, hi ha un gran nombre de dones demandants d'ocupació que

supera als homes en aquesta franja d'edat.

La presència de dones en el treball és més sensible al vaivé del mercat de treball, ja que la recuperació econòmica és més favorable per als homes.

L'última caiguda del treball a causa de la situació sanitària ha afectat a més dones.

El treball autònom ha experimentat un increment per a les dones en els últims anys, tot i que no hi ha una representació equilibrada perquè el percentatge d'autònomes és considerablement més baix del total de persones autònomes.

Es veu clarament que des del departament de Desenvolupament Local es fomenta l'ocupació eliminant estereotips de gènere a les diferents feines i es fomenta el treball mixte trencant amb els rols.

En l'àmbit de l'agricultura, es veu una forta discriminació, ja que la realitat és que les dones qualificades es troben treballant als magatzems de taronja i les no qualificades, que al cas pegolí hi ha una majoria de dones d'ètnia gitana, i estan en la recollida.

Com a referent de l'agricultura als instituts d'Oliva hi havia un cicle formatiu agrícola, però aquest es va eliminar i per tant deixa desolades a les poques dones agricultores.

Pel que fa a la tasca per part de l'Ajuntament de Pego hi ha una participació i col·laboració activa amb l'Associació de comerciants, on s'ha signat un conveni i es realitzen campanyes on es fa participis als centres educatius, AMPES i altre tipus d'empresariat.

C. **Educació en igualtat**

a) **Ensenyament no universitari**

En el curs escolar 2021 – 2022¹⁴ hi ha a Pego 1302 infants i joves matriculats en règim general, sent el 80% als centres públics dels municipi.

Gràfica. Elaboració pròpia a partir de les dades aportades pels centres educatius.

Al següent gràfic es reflecteix la presència d'alumnat d'infants i joves desagregat per sexe en el curs 2021-2022.

Gràfica. Elaboració pròpia a partir de les dades aportades pels centres educatius.

En l'anàlisi d'ambdues gràfiques, hi ha petites diferències i dissimilituds en les xifres registrades entre l'alumnat matriculat i l'alumnat usuari del centre que pot ser degut a **absentisme escolar**, ja que trobem menors xifres en relació amb la matriculació i a l'assistència al centre.

En l'ensenyament de **Formació Professional** de l'IES Enric Valor, les dones representen 5,8% de l'alumnat mentre que els homes representen el 94,1%. Tanmateix, hi ha diferències entre els distints ensenyaments que s'imparteixen que són FP Bàsica Informàtica d'Oficina, CFGS Desenvolupament d'Aplicacions Web i CFGM Sistemes Microinformàtics i Xarxes tot i que són de la mateixa família, la quantitat d'alumnat desagregat per sexe de cada formació ens mostra la realitat.

Gràfica. Elaboració pròpia a partir de les dades aportades pels centres educatius.

- [Es pot apreciar, per les dades obtingudes l'existència de biaix de gènere en la selecció de formació professional.
- [L'única família d'estudis oferida mostra uns nivells alts de masculinització, tot i que no podem parlar de què els estudis oferits siguin el que s'espera segons el rol de gènere, per a homes.

b) **Professorat i equips directius**

Als centres educatius de Pego, les dones representen el 61,1% del professorat i els homes el 38,8%, incloent-hi educació preescolar, infantil i primària, ESO i formació professional.

¹⁴ Dades de matriculació 2021 <https://dadesobertes.gva.es/dataset/edu-alu-gen-2021>

Gràfica. Elaboració pròpia a partir de les dades aportades pels centres educatius.

Respecte als **equips directius**, la distribució mostra un desequilibri en la composició, però s'ha de tindre en compte la gràfica anterior on hem comprovat que la quantitat de dones professores és major que la dels homes. En aquest cas el 75% són dones i el 25% homes.

Gràfica. Elaboració pròpia a partir de les dades aportades pels centres educatius.

La feminització del treball d'ensenyament és evident. Del total de professorat, el 61,1% són dones.

c) **Accions per la igualtat en els centres educatius**

En l'any 2020 – 2021 l'Ajuntament de Pego va realitzar accions coeducadores i per l'igualtat a tots els centres del municipi, aquestes accions consistien en formació i sensibilització enfront de la violència de gènere i espectacles de foment de la igualtat, xarrades d'empoderament i actes literaris. És també d'apreciar que l'associació de Dones Cabal de Pego, va desenvolupar accions enfront dels problemes de drogodependència i addiccions a l'alcohol que van causar un gran impacte i van sensibilitzar l'alumnat del centre educatiu de secundària al municipi. Actualment, des de la Regidoria d'Igualtat i Educació continua aquesta tasca als centres amb activitats dirigides al foment de la igualtat i la participació infantil en l'àmbit local, amb la creació **del Consell Local d'Infància i Adolescència**. Aquest tipus d'actuacions formaven part de les establertes en el II Pla d'Igualtat Municipal baix els objectius *Fomentar la coeducació i corresponsabilitat en els diferents Centres Educatius i Incorporar la perspectiva de gènere en la programació de la Regidoria de Cultura*.

Pego està en procés d'aconseguir l'acreditació com a **Ciutats Amigues de la Infància** i iniciant les bases per a la futura elaboració del Pla Municipal d'Infància i Adolescència.

D'altra banda en els centres educatius, la tasca que es desenvolupa en favor de la igualtat és:

En el **col·legi públic Ambra** tenen una Coordinadora d'Igualtat i Coeducació. A més, des del centre es realitzen diverses formacions al respecte. També tenen integrat al currículum l'assignatura d'educació en valors i realitzen diverses accions per fomentar la igualtat de gènere.

En el **col·legi públic Carolina Sala** treballen l'educació en valors i la igualtat a través de programes i projectes on la solidaritat, la lluita contra les violències masclistes i la visibilització i reivindicació de les dones és un punt clau, alguns d'aquest són: Per un somriure a la Palma, Portes Violeta, Mans morades, visita de dones científiques i escriptores, Dones esportistes, etc.

En el **col·legi públic Rosalia Bondia** el professorat té formació en igualtat, estan dins del projecte Coeducacentres 2021-2023. Treballen la igualtat en les tutories, dia a dia i participant en projectes de formació tant per a les famílies com per a l'alumnat i docents del centre.

En el **centre privat Sant Antoni** el professorat té formació en igualtat, a més compten amb un Pla d'Igualtat del centre educatiu, i desenvolupen projectes com la posada en marxa de patis coeducatius amb consultes a l'alumnat, realitzen reunions mensuals de delegats i delegades per tal de treballar temes importants i successos del centre i, a més sempre es té en compte que existesca una paritat de gènere entre els delegats i delegades de les aules, i altres molts projectes on no es fa distinció de gènere i es té en compte la participació de l'alumnat.

En l'**IES Enric Valor** s'integra l'educació en valors i per la igualtat en el seu currículum, on compten amb una professora especialitzada en igualtat i on es fomenta la igualtat de gènere a través d'activitats de sensibilització, en les tutories, lectures en les diferents assignatures i també xarrades de prevenció i sensibilització. D'altra banda, en les **Formacions Professionals** de l'IES Enric Valor, els continguts dels mòduls impartits són majoritàriament tècnics i integren l'educació en valors i per la igualtat de manera transversal. Al centre es realitzen activitats per fomentar la mediació i la resolució de conflictes, la prevenció de la violència de gènere i la posada en valors de tasques i treballs de diferents dones en diversos àmbits.

En l'**escola Infantil La Trilladora** es contempla dins del projecte curricular l'educació en valor i per la igualtat a través d'activitats coeducatives i tenint en compte el material de treball. El professorat imparteix a l'aula sessió de sensibilització i ha rebut formació mitjançant cursos de coeducació. A més, tenen fet un projecte sobre coeducació elaborat per una companya del centre que s'apliquen als treus col·lectius que compta el centre: educadors/es, alumnat i pares/mares/tutors legals.

L'educació ha de tindre un paper predominant en les polítiques d'igualtat. La població de Pego així ho ha expressat en els grups de participació i les diferents entrevistes situant l'educació des d'infantil. En primer lloc entre les mesures més efectives per eliminar les desigualtats. D'altra banda, a l'indicar la infància i l'adolescència com els grups en els quals és més necessari incidir per a eliminar les desigualtats, és obvi que es troba en l'àmbit educatiu per realitzar aquesta tasca.

Però, no sols s'ha d'incidir estrictament en l'àmbit educatiu. El concepte d'educació que es proposa és la que es rep per tots els agents socialitzadors, tals com la família, l'escola, l'entorn social, els mitjans de comunicació, etc.

Per això,

- [És important introduir mesures de sensibilització i formació en altres àmbits dirigits especialment a la població adulta.
- [Les matèries a treballar hauran de dirigir-se a desmuntar rols i estereotips de gènere per tal d'eliminar les principals amenaces i crear el camí per a la consecució de la igualtat real.

d) **Escola de Formació Professional Pérez Ramos**

Igualment, es destaca el fet que Pego compta amb una Escola per a Persones Adultes (EPA), que proporciona una formació bàsica entesa com el procés formatiu. El Centre Pérez Ramos de Pego és un servei municipal reconegut per la Conselleria d'Educació per a impartir ensenyament reglat del Cicle I i Cicle II, així com cursos reglats d'idiomes. A més, disposa d'un variat programa d'activitats formatives de caràcter no reglat així com preparacions de les proves d'accés als Graus. La finalitat és oferir i garantir una formació continua per a totes les persones adultes del municipi.

Els diferents cursos que ací s'imparteixen són:

[**Primer Cicle d'ESO (Certificat Escolar):**

- Alfabetització
- Neoelectors
- Educació de Base

[**Primer Nivell del Segon Cicle d'ESO**

[**Programes formatiu:**

○ **Programa B:**

- Preparació de la prova per a l'obtenció directa del títol de Graduat en Educació Secundària Obligatòria (ESO) per a persones majors de 18 anys.
- Preparació de la prova per a l'obtenció directa del títol de Batxiller per a persones majors de 20 anys.
- Preparació per a les proves d'accés als Cicles Formatius de Formació Professional.

- **Programa C (Preparació per a les proves de certificació de coneixement del valencià):**
 - Nivell bàsic (A1, A2)
 - Nivell intermedi (B1, B2)
 - Nivell avançat (C1, C2)
- **Programa E1 (Cursos de competència lingüística):**
 - Castellà llengua estrangera (CLE)
 - [Nivell A1
 - [Nivell A2
 - Valencià llengua estrangera (VLE)
 - [Nivell A1
 - [Nivell A2
 - Anglès:
 - [Nivell A1
 - Competències digitals:
 - [Nivell 1
- **Programa G:**
 - Curs de competències clau (quadrimestral): Preparació per a les proves d'avaluació de les competències clau de nivell 2 de qualificació professional.

Conclusió:

- [En l'anàlisi d'ambdues gràfiques, hi ha petites diferències i dissimilituds en les xifres registrades entre l'alumnat matriculat i l'alumnat usuari del centre que pot ser degut a **absentisme escolar**, ja que trobem menors xifres en relació amb la matriculació i a l'assistència al centre.
- [La feminització del treball d'ensenyament és evident. Del total de professorat, el 61,1% són dones.
- [Hi ha més homes 94,1% en les Formacions Professionals que dones 5,8%. La rama es troba fortament masculinitzada i compta amb un major percentatge d'inserció sociolaboral.
- [El 61,1% del professorat són dones. En els equips directius la presència de dones 75% també és elevat.
- [Es pot apreciar, per les dades obtingudes l'existència de biaix de gènere en la selecció de formació professional.
- [L'única família d'estudis oferida mostra uns nivells alts de masculinització, tot i que no podem parlar de què els estudis oferits siguem el que s'espera segons el rol de gènere, per a homes.
- [Es desconeix el nombre de persones (desagregada per sexe) de l'escola de formació per a persones adultes, per tant no es pot elaborar una anàlisi exhaustiva de l'ús i les necessitats de la gent gran.

D. Participació i inclusió social

La importància de la participació radica en la seva capacitat transformadora de la realitat. Permet incidir en les decisions que afecten a qüestions públiques. Per això, és fonamental, assegurar les condicions que permeten participar en igualtat, i fonamentar dita participació.

a) **Adolescència i Joventut**

L'Ajuntament de Pego, l'any 2021 va iniciar el PROGRAMA MUNICIPAL D'INFÀNCIA I ADOLESCÈNCIA, que va tindre el seu punt major d'expressió en la constitució del primer **CONSELL LOCAL D'INFÀNCIA I ADOLESCÈNCIA DE PEGO**, aquest 2022, mantenint l'aposta en aquest programa i com a mostra de la voluntat de visibilitzar, valorar i dur a terme accions que tinguen com grup objectiu el de la infància i adolescència, es dona peu a debats i fòrums amb temes tant diversos com:

- Els drets dels xiquets i xiquetes
- Per la no violència i la cultura de la pau
- Per la Igualtat i la no discriminació
- Pel Medi Ambient
- Per la Lluita contra l'assetjament escolar
- Per la Lluita contra la violència de gènere
- Pel dret al joc

A més aquest programa, es completa amb activitats d'infància i adolescència que organitza el consell, amb la participació dels centres educatius, els diferents col·lectius i associacions i altres entitats del municipi i, amb el suport tant d'esforços com de recursos per part de l'Ajuntament de Pego.

D'altra banda, el **punINFOJOVE DE PEGO**¹⁵ és un servei juvenil que mitjançant l'atenció personalitzada i gratuïta els joves i les joves poden obtenir les respostes i els recursos que busquen.

A través de la xarxa social d'Instagram coneixem els programes i les accions que es realitzen. D'aquestes destaquem la campanya per conèixer les realitats del jovent

¹⁵ Xarxa Instagram Infojove Pego: <https://www.instagram.com/infojovepego/>

enfrent de la lacra social que és la violència de gènere. També els diferents programes d'ocupabilitat i d'estudis. La promoció de concursos per a la joventut de Pego i les ajudes que es realitzen per a les associacions juvenils del municipi.

Dinamitzar la joventut és un procés de contacte directe, informatiu i rellevant tant si el que es necessita és dotar d'informació com en la recerca de treball, com en els recursos i activitats que a elles i ells més els agraden.

Aquest últim any s'ha obert a Pego el procés d'anàlisi per a la realització del **Pla del Municipal de Joventut** que, a través d'enquestes i fòrums de participació estructurats en les diferents edats (11-18 i 19-30) està dotant-se a l'ajuntament d'una visió clara de les necessitats del jovent i procurant iniciatives i propostes per donar resposta a les inquietuds d'aquests. A través d'entrevistes semi-estructurades i semiobertes a joves la persona tècnica de joventut està donant solució a les seves realitats i posant en marxa diferents programes com:

- Programes de foment com garantia juvenil (per tal de facilitar l'accés de les persones joves al mercat de treball)
- Programes de formació de l'IVAJ (com l'animació juvenil)
- Programes d'Aprenentatge- Serveis (proposta educativa que combina processos d'aprenentatge i de servei a la comunitat)
- Programes de foment de la cultura
- Programes de foment per a l'associacionisme
- Programes de foment per a la realització d'esport i formació en aquesta. (Reprendre l'esport alternatiu amb col·laboració amb el Club de Ciclistes de Pego i programa de recuperació de la natura a través del Club Excursionista de Pego i la Xarxa Turist Info de Pego, on es fomenta el senderisme, l'obertura de noves vies i la recuperació d'espais naturals)
- Celebracions per commemorar la Dona i a la xiqueta
- Programa de foment del voluntariat. (A través de la innovadora Xarxa "Qüestió de Voluntat" l'Ajuntament de Pego promou iniciatives de voluntariat amb associacions com APROP, PEGO VIU, OBRINT CAMÍ, ACCIÓ URGENT).

Actualment el punt Infojove és un espai de reunió, d'informació i acompanyament per a totes les joves i els joves de Pego.

Des de l'ajuntament, a través d'Infojove es vol posar en marxa un programa per tal de visibilitzar a les minories socials.

Està plantejant-se l'obertura de l'espai jove amb més hores.

S'està fomentant programes per tal de recalçar a les dones i a les minories socials a través de taller com: batucades, defensa personal, etc.



S'està obrint un camí de participació infanto-juvenil al municipi important amb la realització de programes com l'estructuració del Consell Local d'Infància i Adolescència, el Pla Municipal Juvenil i les activitats de gruó focus per tal d'empoderar la infància i el jovent i que d'ací neixquen les idees.

El punt INFOJOVE també és un recurs en el qual s'ajuda al jovent a accedir a aquelles formacions que els interessen, tot i que el municipi no compta amb elles.

b) Participació a través de l'associacionisme

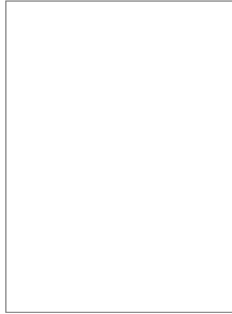
En el registre contenen 30 associacions de les quals estan registrades en l'àmbit de la igualtat 3, si bé no són específicament d'igualtat entre dones i homes, i alguna d'elles estan inactives. Atenent exclusivament a les associacions de dones, consta 1.

Els tipus d'associacions en les quals estan més presents homes i dones són les culturals i les solidàries. En segon lloc ocupen les associacions esportives i recreatives en el cas dels homes, i les d'infància i família, seguides de prop per les educatives i d'igualtat per a les dones.

ÀMBIT IGUALTAT DE GÈNERE	 <p>DONES CABAL: Associació de dones que promou la igualtat i el feminisme; i lluita contra la violència de gènere. Inscrita en el registre d'associacions.</p> <p>ÀMBIT: igualtat de gènere. Nº DE PERSONES QUE LA FORMEN: 30. EDATS: de 20 a 80 anys.</p> <p>L'ASSOCIACIÓ ESTÀ COMPOSTA PER: únicament dones. OBJECTIUS: fomentar la igualtat entre homes i dones i lluitar contra la violència de gènere des de la coeducació. SOSTENIMENT ECONÒMIC: ajudes de la diputació d'Alacant, municipals i també de la Generalitat. TREBALL BASAT EN: entre totes ho decidim, decisions democràtiques. RESPECTE A LA JUNTA DIRECTIVA: organigrama jeràrquic, però decisió entre totes. MILLORES RELACIONADES AMB L'ASSOCIACIÓ PER SATISFER LES NECESSITATS QUE PRESENTA: buscar una nova càbila més segura i agilitzar les reunions. Si que es fan activitats basades en la igualtat com xarrades, accions, cursos, concentracions.</p>
	 <p>VISIBLES COL·LECTIU LGTBIQ+ DE LA MARINA: Associació sense ànim de lucre que lluita pels drets de les persones LGTBIQ</p> <p>col·lectiu LGTBI+ de Pego</p>

	<p>Inscrita en el registre d'associacions.</p> <p>ÀMBIT: destinat a l'infància, educatiu i igualtat de gènere. Nº DE PERSONES QUE LA FORMEN: 20. EDATS: més de 18. L'ASSOCIACIÓ ESTÀ COMPOSTA PER: homes i dones. OBJECTIUS: educar en la igualtat. SOSTENIMENT ECONÒMIC: subvenció de l'ajuntament. TREBALL BASAT EN: decisions democràtiques. RESPECTE A LA JUNTA DIRECTIVA: president, vicepresident, secretari, tresorer i vocals; 2 dones i 3 homes. MILLORES RELACIONADES AMB L'ASSOCIACIÓ PER SATISFER LES NECESSITATS QUE PRESENTA: més ajudes econòmiques, una seu... Si es fan activitats basades en la igualtat com concentracions, orgull LGTBIQ...</p>
<p>À M B I T D E F E S T A I T R A D I C I O N S</p>	<p>JUNTA CENTRAL DE MOROS I CRISTIANS. Inscrita en el registre d'associacions.</p>  <p>ÀMBIT: festa i tradicions i cultura. Nº DE PERSONES QUE LA FORMEN: 525 persones. EDATS: dels 18 als 70.</p> <p>L'ASSOCIACIÓ ESTÀ COMPOSTA PER: homes i dones. OBJECTIUS: culturals i festius. SOSTENIMENT ECONÒMIC: conveni amb l'ajuntament i subvencions de la Conselleria de Cultura. TREBALL BASAT EN: grups de treball encarregats de certes tasques, junta coordinadora per preparar i presentar els projectes i la programació i junta de caps de filà per consensuar i debatre les propostes de la junta coordinadora. RESPECTE A LA JUNTA DIRECTIVA: presidència, secretaria, tresoreria, vocalia, vicepresidència i coordinadora dels grups de treball; 4 homes i 4 dones. MILLORES RELACIONADES AMB L'ASSOCIACIÓ PER SATISFER LES NECESSITATS QUE PRESENTA: més ajudes econòmiques i més visibilitat i projecció. De moment NO es fan activitats basades en la igualtat, però sí que està en ment, per poder fer-ho es necessitaria més ajuda i implicació dels socis i sòcies.</p>
	 <p>AL-HAGAMBA-MUZA.</p> <p>Inscrita en el registre d'associacions. ÀMBIT: festa i tradicions. Nº DE PERSONES QUE LA FORMEN: 55 persones. EDATS: dels 15 als 68. LA COMPARSA ESTÀ COMPOSTA PER: únicament homes per tradició de la comparsa OBJECTIUS: culturals i festius. SOSTENIMENT ECONÒMIC: aportacions dels membres. TREBALL BASAT EN: decisions democràtiques. RESPECTE A LA JUNTA DIRECTIVA: no consta, es treballa de manera conjunta. MILLORES RELACIONADES AMB LA COMPARSA PER SATISFER LES</p>

NECESSITATS QUE PRESENTA: més suport de les administracions.
NO es fan activitats basades en la igualtat.



FILÀ FEIXUCS.

Inscrita en el registre d'associacions.

ÀMBIT: festa i tradicions.

Nº DE PERSONES QUE LA FORMEN: 36 persones.

EDATS: dels 30 als 64.

LA COMPARSA ESTÀ COMPOSTA PER: únicament homes per tradició de la comparsa

OBJECTIUS: Celebrar les festes de moros i cristians a Pego.

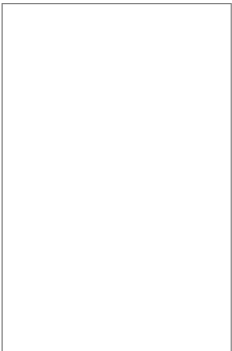
SOSTENIMENT ECONÒMIC: aportacions dels membres.

TREBALL BASAT EN: decisions de la junta directiva.

RESPECTE A LA JUNTA DIRECTIVA: President, vicepresident, tresorer, secretari i vocals; 7 homes.

MILLORES RELACIONADES AMB LA COMPARSA PER SATISFER LES NECESSITATS QUE PRESENTA: més flexibilitat en l'ordenança de les seues festes tipo B.

NO es fan activitats basades en la igualtat.



FILÀ INQUISIDORS.

Inscrita en el registre d'associacions.

ÀMBIT: festa i tradicions.

Nº DE PERSONES QUE LA FORMEN: 20 persones.

EDATS: dels 22 als 60.

LA COMPARSA ESTÀ COMPOSTA PER: únicament homes perquè les dones formen part d'altres comparses.

OBJECTIUS: fomentar les festes de moros i cristians.

SOSTENIMENT ECONÒMIC: aportacions dels membres.

TREBALL BASAT EN: decisions de la junta directiva.

RESPECTE A LA JUNTA DIRECTIVA: presidència i secretaria; no consta el nombre.

MILLORES RELACIONADES AMB LA COMPARSA PER SATISFER LES NECESSITATS QUE PRESENTA: més ajudes.

NO es fan activitats basades en la igualtat, però hi ha predisposició.

FILÀ MORA ALAÇDRACH.

Inscrita en el registre d'associacions.

ÀMBIT: festa i tradicions.

Nº DE PERSONES QUE LA FORMEN: 33 persones.

EDATS: dels 23 als 64.

LA COMPARSA ESTÀ COMPOSTA PER: únicament homes sense raó, abans era una comparsa mixta.

OBJECTIUS: promoure i conservar la festa MMiCC.

SOSTENIMENT ECONÒMIC: aportacions dels membres.

TREBALL BASAT EN: propostes de la junta directiva i votacions de la resta de membres.

RESPECTE A LA JUNTA DIRECTIVA: presidència, secretaria, etc.; no consta el nombre.

MILLORES RELACIONADES AMB LA COMPARSA PER SATISFER LES NECESSITATS QUE PRESENTA: més ajudes i més visibilitat.

Sí que es fan activitats basades en la igualtat, es realitza un sopar amb les dones fets membres de la filà.

FILÀ CONQUERIDORES.

Inscrita en el registre d'associacions.

ÀMBIT: festa i tradicions.

Nº DE PERSONES QUE LA FORMEN: 38 persones.

EDATS: dels 16 als 60.

LA COMPARSA ESTÀ COMPOSTA PER: únicament dones, la van fundar dones i així ha continuat.

OBJECTIUS: promoure la festa MMiCC.

SOSTENIMENT ECONÒMIC: quotes dels membres.

TREBALL BASAT EN: la gran part del treball la porta endavant la Junta Directiva, però totes les membres de la filà participen en les decisions que es prenen.

RESPECTE A LA JUNTA DIRECTIVA: presidenta, vicepresidenta, tesorera i dos vocals; 5 dones.

MILLORES RELACIONADES AMB LA COMPARSA PER SATISFER LES NECESSITATS QUE PRESENTA: més ajudes econòmiques i més visibilitat.

NO es fan activitats basades en la igualtat.



FILÀ ALMOGÀVERS.

Inscrita en el registre d'associacions.

ÀMBIT: festa i tradicions.
Nº DE PERSONES QUE LA FORMEN: 45 persones.
EDATS: dels 20 als 70.
LA COMPARSA ESTÀ COMPOSTA PER: homes i dones, decisió dels anys 80 que segueix vigent.
OBJECTIUS: fer festa de moros i cristians.
SOSTENIMENT ECONÒMIC: quotes dels membres.
TREBALL BASAT EN: per al dia a dia les decisions les pren la Junta, per a les fonamentals (Quotes anuals, canvis dels estatuts...) Les decisions es prenen per assemblea general.
RESPECTE A LA JUNTA DIRECTIVA: Hi ha president/a, vicepresident/a, secretari/a, tresorer/a i vocals; 5 dones.
MILLORES RELACIONADES AMB LA COMPARSA PER SATISFER LES NECESSITATS QUE PRESENTA: l'accés a les subvencions hauria de ser més accessible i clar.
NO es fan activitats basades en la igualtat.



FILÀ TEMPLÀRIES.

En procés d'incriure's en el registre d'associacions.

ÀMBIT: festa i tradicions.
Nº DE PERSONES QUE LA FORMEN: 15 persones.
EDATS: dels 14 als 50.

LA COMPARSA ESTÀ COMPOSTA PER: homes i dones, perquè és una comparsa familiar.
OBJECTIUS: participar en les festes del poble.
SOSTENIMENT ECONÒMIC: quotes dels membres.
TREBALL BASAT EN: decisions democràtiques.
RESPECTE A LA JUNTA DIRECTIVA: presidència i tresoreria; no hi ha nombre.
MILLORES RELACIONADES AMB LA COMPARSA PER SATISFER LES NECESSITATS QUE PRESENTA: més suport del consistori.
Sí que es fan activitats basades en la igualtat, es fa un dinar pel dia de la dona.



FILÀ HA-BEN-SAHINES.

Inscrita en el registre d'associacions.

ÀMBIT: festa i tradicions.
Nº DE PERSONES QUE LA FORMEN: 70 persones.
EDATS: dels 18 als 66.

LA COMPARSA ESTÀ COMPOSTA PER: homes i dones; va començar com una comparsa de dones, però a una capitania es van incorporar homes per ajudar en el boato i es van quedar com a membres de la comparsa. Són un total de 13 homes.



MIC: quotes dels membres.
Comissions de treball, junta directiva i votacions de

JUNTA DIRECTIVA: presidència, vicepresidència,
s; 8 dones i 3 homes.

DES AMB LA COMPARSA PER SATISFER LES
NECESSITATS QUE PRESENTA: de moment res.

NO es fan activitats basades en la igualtat, perquè en la comparsa no tenen problemes de desigualtat.

FILÀ COSCOLLS.

Inscrita en el registre d'associacions.

ÀMBIT: festa i tradicions.

Nº DE PERSONES QUE LA FORMEN: 42 persones.

EDATS: dels 16 als 65.

LA COMPARSA ESTÀ COMPOSTA PER: homes i dones.

SOSTENIMENT ECONÒMIC: quotes dels membres i activitats complementàries, festes, rifes, teatres, etc.

TREBALL BASAT EN: Grups de treball encarregats de beguda, de vestuari, de música, de càbila, etc. i la Junta directiva.

RESPECTE A LA JUNTA DIRECTIVA: president, vicepresidenta, tesorera, vicetresorera, secretari i vicesecretaria;

MILLORES RELACIONADES AMB LA COMPARSA PER SATISFER LES
NECESSITATS QUE PRESENTA: càbila pròpia i àmplia.

NO es fan activitats basades en la igualtat, no hi ha temps i al final és molt poca gent la que fa tot a la filà, s'ha de prioritzar.



FILÀ MORA BEDUINES:

Inscrita en el registre d'associacions.

ÀMBIT: festa i tradicions.

Nº DE PERSONES QUE LA FORMEN: 62

EDATS: de 21 a 60 anys.

LA COMPARSA ESTÀ COMPOSTA PER: únicament dones per tradició de la comparsa.

OBJECTIUS: passar-ho bé i celebrar una festa que reivindica la nostra història i les nostres arrels.

SOSTENIMENT ECONÒMIC: les membres sòcies la mantenen amb quotes perquè l'Ajuda de l'Ajuntament és poca econòmicament però sí que col·labora.

TREBALL BASAT EN: comissions de treball.

RESPECTE A LA JUNTA DIRECTIVA: sí que existeix, però el treball és conjunt i voluntari, en moltes ocasions; sols la componen dones.


MILLORES RELACIONADES AMB LA COMPARSA PER SATISFER LES
NECESSITATS QUE PRESENTA: buscar una nova càbila més segura i agilitzar les reunions.

No es fan activitats basades en la igualtat, però es manifesta que: sols s'ha d'organitzar i de segur que es participa.



FILÀ ALGARADES.

Inscrita en el registre d'associacions.

	<p>ÀMBIT: festa i tradicions. Nº DE PERSONES QUE LA FORMEN: 53 EDATS: de 18 a 62 anys. LA COMPARSA ESTÀ COMPOSTA PER: únicament dones per tradició de la comparsa. OBJECTIUS: fomentar el creixement de les tradicionals festes de Moros i Cristians a Pego i la participació de les dones en la festa com a membres primordials per al seu desenvolupament. SOSTENIMENT ECONÒMIC: amb les quotes de les dones que són membres i les que són col·laboradores. TREBALL BASAT EN: hi ha una directiva, però les decisions majoritàriament es prenen en grups de treball per a qüestions funcionals menors, assemblees ordinàries o bé assemblees extraordinàries depenent del tema que tracten. RESPECTE A LA JUNTA DIRECTIVA: presidenta, vicepresidenta, secretària, tesorera i 3 vocalies. MILLORES RELACIONADES AMB LA COMPARSA PER SATISFER LES NECESSITATS QUE PRESENTA: les festes de moros i cristians a Pego estan en un procés de renovació que encara amb pandèmia, està en moviment. Es volen fer unes festes més participatives i culturals i hauria de comptar amb la complicitat de l'ajuntament, donat que els esdeveniments al voltant d'aquestes festes, conformen les festes patronals de Pego. Aquesta complicitat no s'ha de referir a un augment de les aportacions econòmiques de l'ajuntament a la coordinadora central de moros i cristians sinó més bé a un treball conjunt que permeti que eixa coordinadora pugui tindre un lloc per a emmagatzemar material i fer els treballs necessaris per a preparar esdeveniments, una implicació en la posada en valor de la festa que tenint característiques iguals o superiors que les d'altres pobles de la zona no compta amb cap declaració d'interés, i un ànim col·laboratiu entre l'ajuntament i els serveis que puguen estar implicats en el desenvolupament de la festa i la coordinadora i diferents filaes. Que l'ajuntament i el teixit social i empresarial pegolí siga participatiu i còmplice d'eixa posada en valor i eixe enriquiment i creixement de la festa, des de la col·laboració i la vessant cultural, que es vol portar a terme des de la coordinadora. En el nivell de desfilades, les barreres arquitectòniques de vegades suposen un problema per a les capitànies, i ens veiem obligades a canviar de recorregut per tal d'acoblarnos a l'espai, bolardos, o diferents objectes que dificulten el trànsit dels boats. Sí que es fan activitats basades en la igualtat, però es manifesta que és un sopar festiu pel dia de la dona.</p>
<p>À M B I T C U L T U R A L</p>	<p>ASSOCIACIÓ ATZAILA.</p> <p>Inscrita en el registre d'associacions.</p>  <p>ÀMBIT: cultural. Nº DE PERSONES QUE LA FORMEN: al voltant de 140 persones. EDATS: més de 18. L'ASSOCIACIÓ ESTÀ COMPOSTA PER: homes i dones. OBJECTIUS: recuperació del patrimoni històric i cultural de Pego i Les Valls. Promocionar qualsevol manifestació cultural de la ciutadania pegolina. SOSTENIMENT ECONÒMIC: subvenció de tipus cultural. TREBALL BASAT EN: comissions de treball. RESPECTE A LA JUNTA DIRECTIVA: president/a, vicepresident/a, tesorera/a, secretari/a, vicesecretari/a i dos vocals.; 5 dones i 2 homes. MILLORES RELACIONADES AMB L'ASSOCIACIÓ PER SATISFER LES NECESSITATS QUE PRESENTA: més ajudes econòmiques, una seu...</p>

No es fan activitats basades en la igualtat, però ho tenen present i normalitzat en tots els actes i funcionament en tota la programació anual: Carnestoltes, Jornades sobre història i patrimoni d'Atzaila, Cicle musical Casa Benigalip, Jornades Culturals d'Atzaila i Sons d'Hivern.



FALLA LA FONT.

La falla és una associació cultural i festiva, que gira al voltant de la festa tradicional de les falles i que es celebra per març. Inscrita en el registre d'associacions.

ÀMBIT: associació cultural.

Nº DE PERSONES QUE LA FORMEN: 120 persones.

EDATS: dels 0 als 70 anys.

L'ASSOCIACIÓ ESTÀ COMPOSTA PER: homes i dones.

OBJECTIUS: gaudir de la festa i mantenir i reivindicar les tradicions culturals.

SOSTENIMENT ECONÒMIC: subvencions de la Generalitat Valenciana i municipals.

TREBALL BASAT EN: decisions democràtiques de tota la gent.

RESPECTE A LA JUNTA DIRECTIVA: president, presidenta, vicepresident, vicepresidenta, secretari/a, tesorera/a; el 50% de la junta són dones.

MILLORES RELACIONADES AMB L'ASSOCIACIÓ PER SATISFER LES NECESSITATS QUE PRESENTA: sempre es poden donar més ajudes, encara que no siguen en diners, poden ser en forma d'ajuda en difusió a la ràdio, o a les xarxes municipals. O amb l'ús d'espais municipals.

No es fan activitats basades en la igualtat l'associació té un caire més aviat masculista, en el que la figura de la dona és protagonista. La seua bellesa, la figura, l'elegància, la simpatia. És molt tradicional. Realitzen la festa anomenada Sopar de taconet



APROP, PROTECTORA D'ANIMALS.

Inscrita en el registre d'associacions.

ÀMBIT: protecció d'animals.

Nº DE PERSONES QUE LA FORMEN: 65 persones.

EDATS: entre 30-65 anys.

L'ASSOCIACIÓ ESTÀ COMPOSTA PER: homes i dones.

OBJECTIUS:

- Rescatar gossos i gats
- Tindre cura (veterinària, alimentària, abrigo)
- Buscar una llar per a ells
- Mantenir el refugi en bones condicions
- Fer campanyes per a conscienciar i organitzar esdeveniments per a cercar solidaritat, materials i diners per a mantenir l'associació.

SOSTENIMENT ECONÒMIC: subvenció de l'Ajuntament.

TREBALL BASAT EN: comissions de treball.

RESPECTE A LA JUNTA DIRECTIVA: hi ha una Junta de 10 persones que es reuneix mensualment per a organitzar i decidir les diferents actuacions, també hi ha diferents grups de treball que s'organitzen i funcionen coordinats per la Junta. Presidenta, Tresorera, Secretaria i 7 vocals que s'encarreguen de diferents aspectes de l'associació (salut, adopcions,...); 10 dones.

MILLORES RELACIONADES AMB L'ASSOCIACIÓ PER SATISFER LES NECESSITATS QUE PRESENTA:

- Més ajudes econòmiques
- Més visibilitat
- Més suport del consistori
- Més suport de la gent de Pegò

No es fan activitats basades en la igualtat: “Al ser una associació de defensa i lluita pels drets dels animals, aquest vessant no la treballem per a organitzar activitats. Però per supost estem obertes a fomentar i participar en activitats que fomenten la igualtat. L'aspecte de la igualtat i discriminació cap a les dones també és reflecteix en la nostra associació (seria un poc llarg d'explicar). No vull dir que hi ha discriminació interna. Encara que hi ha dones i homes, majoritàriament som dones “

ÀMBIT PERSONES EN RISC D'EXCLUSIÓ SOCIAL



obrint camí

ASSOCIACIÓ DE PERSONES AMB DISCAPACITAT
PEGO · L'ATZÚVIA I LES VALLS

Passeig Cervantes, 10 int. 2º pavelló - 03780 Pego (Alacant)
Tel: 687 084 796 · obrintcamipego@gmail.com

OBRINT CAMÍ, ASSOCIACIÓ DE PERSONES AMB DIVERSITAT FUNCIONAL DE PEGO, L'ATZÚVIA I LES VALLS.

Inscrita en el registre d'associacions.

ÀMBIT: persones amb diversitat funcional i

amb risc d'exclusió social.

Nº DE PERSONES QUE LA FORMEN: 9 persones usuàries, 3 persones laborals i voluntariat.

EDATS: dels 19 als 68 anys.

L'ASSOCIACIÓ ESTÀ COMPOSTA PER: homes i dones.

OBJECTIUS: Intentem dur a terme un Programa Anual amb el qual desenvolupem projectes de màxima necessitat per al nostre col·lectiu; i amb el que fomentem la plena Inclusió Social.

SOSTENIMENT ECONÒMIC: subvencions de la Generalitat Valenciana, Diputació d'Alacant, Mancomunitat de Serveis Socials i CaixaBank.

TREBALL BASAT EN: decisions de la junta directiva/coordinadora.

RESPECTE A LA JUNTA DIRECTIVA: càrrecs jeràrquics indicats en els nostres estatuts; 9 dones.

MILLORES RELACIONADES AMB L'ASSOCIACIÓ PER SATISFER LES NECESSITATS QUE PRESENTA: eliminar les barreres arquitectòniques, més ajudes econòmiques, més visibilitat, més suport del consistori.

No es fan activitats basades en la igualtat de manera directa, es dona suport a les reivindicacions, concentracions i manifestacions i es compleix en el pla d'igualtat de gènere; es manifesta que per organitzar activitats basades en la igualtat es necessita més implicació i recursos econòmics.

ÀM



ASSOCIACIÓ DE COMERCIANTS I PROFESSIONALS DE PEGO.

És una associació de la qual formen part, molts comerços del poble de diversos sectors. Tendes de roba, de menjar, d'altres productes; empreses de serveis, professionals com ara perruquers, llampistes, etc. Ens ajudem uns als altres per

defendre els nostres drets, i fer front comú als possibles problemes que pugen sorgir.

Inscrita en el registre d'associacions.

ÀMBIT: associació socioeconòmica.

Nº DE PERSONES QUE LA FORMEN: 62 persones.

EDATS: dels 30 als 63.

L'ASSOCIACIÓ ESTÀ COMPOSTA PER: homes i dones.

OBJECTIUS: fer front comú enfront de possibles problemes que pugen sorgir, demanar junts millores a l'ajuntament respecte als carrers (llums, clavegueres) davant dels comerços, sol·licitar ajudes per a donar-nos visibilitat i fer promoció.

SOSTENIMENT ECONÒMIC: subvencions de la Generalitat Valenciana i municipals.

TREBALL BASAT EN: decisions de la junta directiva/coordinadora.

RESPECTE A LA JUNTA DIRECTIVA: presidenta, vicepresidenta, tesorera i vocals; 6 dones i 1 home.

MILLORES RELACIONADES AMB L'ASSOCIACIÓ PER SATISFER LES NECESSITATS QUE PRESENTA: més ajuda econòmica per part del consistori.

Sí que es fan activitats basades en la igualtat enguany, s'ha començat a fer coses pròpies pel dia de la dona. Iniciant una campanya en la qual ensenyem la quantitat de comerços que són regentats per dones.

OECONÒMIC

c) **Representació**

És important analitzar també la representació de les dones en diferents àmbits de la localitat.

S'han analitzat diferents entitats de la localitat. A grans rangs, la presència de les dones en els òrgans de decisió de dita entitats, suposa un 76,6% del total, superant la definició de la representació equilibrada en la qual cap dels dos sexes representa menys del 40% ni més del 60%.

No obstant això, existeixen diferències entre els àmbits:

- **Major paritat:** àmbit cultural
- **Menor paritat:** entitats festives tradicionals, animalistes i de comerç.

A continuació es presenta una gràfica detallada de les dades de representació de les juntes de direcció per tipus d'entitat i per sexe:

Gràfica. Elaboració pròpia a partir de les dades aportades per les associacions i col·lectius del municipi

Malgrat això, no comptem amb informació de:

- [Associació de persones diabètiques.
- [Pego Viu.
- [Associació de memòria històrica.
- [Juniors.
- [Scouts.
- [Falla la plaça.
- [Falla Convent.
- [ALMA Proinfancia.
- [Al-garrapets.
- [Albardins.

- [Acció Urgent.
- [Associació Esperança.

d) **Àmbit per a la participació**

a.i. **Activitat física i esportiva**

El món esportiu, la seua pràctica, els seus espais i el seu ús és un motiu fonamental d'anàlisi de gènere societats contemporànies.

Tradicionalment, l'esport ha estat vinculat a l'espai públic, lloc paradigmàtic de lluita, i exhibició pública de la masculinitat. De fet, alguns dels més importants esports majoritaris que tenen la seua gènesi històrica en la societat industrial, van servir, entre altres coses, com una mena d'escola de masculinitat on educar amb valors propis de la versió tradicional d'aquesta identitat de gènere.

Si bé sembla que la cosa ha anat canviant progressivament, també és cert, que per a moltes dones valencianes de més edat, el món esportiu ha estat tot un vedat exclusiu i repulsiu masculí. Aquest és el motiu fonamental pel qual cal abordar l'àmbit de l'esport des d'una mirada crítica tant des de la recerca com des de l'acció social o les polítiques públiques.

Centrant ja l'anàlisi de manera més concreta en Pego, cal determinar quins són els equipaments municipals en matèria d'esports dels quals disposa el municipi.

- Camp de futbol Cervantes
- Zona esportiva el Pujol
- Zona esportiva la Trilladora
- Pavelló municipal
- Piscina descoberta, coberta i gimnàs
- Pista multiactivitats
- Pista oberta al públic amb materials antivandàlics
- Skate parc
- Camp de tir i arraste.

Les persones del municipi de Pego es relacionen amb l'esport per tres línies: els clubs, les associacions i les escoles esportives municipals.

Aquests clubs participen en lligues comarcals que es troben adscrits a la Xarxa Esportiva de la Marina Alta. Les activitats que es realitzen al municipi són les següents:

ACTIVITATS ESPORTIVES	TOTAL PERSONES	QUI PARTICIPA EN L'ESPORT
Lliga escolar de Bàsquet	99	xiquets i xiquetes
Club de Bàsquet	250	des de xiquets fins a adults
Club de Futbol	400	des de xiquets fins a adults
Club d'Atletisme Dorsal19	150	xiquets /es
Escola d'Atletisme Dorsal19	60	des de xiquets fins a adults
Club de Tennis Pego	80	des de xiquets fins a adults
Centre Excursionista Pego	45	adults
Club de Natació Pego	68	des de xiquets fins a adults
Club de Rítmica La Lluna	25	xiquets /es
Club de Rítmica Colors	6	xiquets /es
Club de Pilota Pego	25	adults
Club Caçadors Pego	30	adults
Club Carreters Pego	35	adults
Club Ciclista Pego	55	des de xiquets fins a adults
karate Pego	25	des de xiquets fins a adults
Muay Thai	30	des de xiquets fins a adults
Aikido	30	adults
Ball Eva	80	des de xiquets fins a adults
Escola Esportiva de Pilota	12	xiquets /es
Escola Esportiva de Voleibol	55	des de xiquets/es fins a adults
Escola Esportiva de Futbol Sala	18	xiquets /es
Psicomotricitat	20	xiquets /es

Les dades de participació en les escoles esportives municipals, clubs i associacions indiquen l'existència d'esports masculinitats, i una major presència d'homes (64%). No obstant això, el percentatge de dones participants en els diferents esports ha incrementat, passant a formar el 36% de la participació.

Gràfica. Elaboració pròpia a partir de les dades aportades per la regidoria d'esports.

D'altra banda, s'analitza la quantitat d'entrenadors homes i dones que hi ha als diferents esports, i les dades ens mostren de nou una quantitat major d'homes (69%) enfront de dones (30%).

Gràfica. Elaboració pròpia a partir de les dades aportades per la regidoria d'esports.

Pel que fa a la Junta Directiva d'aquestes escoles, clubs i associacions esportives en matèria de paritat, no s'arriba a complir aquesta, ja que els homes hi són el 65% mentre que les dones són el 34%.

Gràfica. Elaboració pròpia a partir de les dades aportades per la regidoria d'esports.

Tot i que les dades ens mostren un espai esportiu masculinitzat, el creixement de les dones en aquest espai va augmentant i s'estima que s'arribarà a completar una paritat real en el moment en què tant les escoles, clubs, associacions i càrrecs més alts com federacions realitzen acords de participació igualitària entre ambdós sexes.

A més és de destacar que moltes de les escoles, clubs i associacions esportives participen activament en la defensa de les dones enfront de la violència masclista realitzant tallers de defensa personal, participant en la volta a peu del dia 8 de Març i rebutgen la violència de gènere i masclista a través de publicacions online, procurant un llenguatge inclusiu i no sexista i fomentant la participació de dones en tots els esports municipals.

L'ajuntament participa activament en tots els esports que es realitzen al municipi tant amb ajudes econòmiques per al seu manteniment i recursos, amb l'ajuda als desplaçaments als diferents esdeveniments esportius com en l'organització d'esdeveniments en lligues i actes esportius que es realitzen a tota la comarca.

Els horaris de les instal·lacions està distribuït de forma que: a les vesprades es complementa amb l'assistència de la infància per i a la vesprada –nit per persones adultes.

Es reforcen les **adaptacions per a persones amb diversitat funcional:**

- Vestuaris i banys adaptats
- Cadira d'entrada i eixida de les piscines.
- Vestuari mixt amb elements per a què siga accessible, és a dir, si l'acompanyant és de diferent sexe, hi ha un vestuari d'accés mixt amb bany adaptat per a què la persona pugui procurar les cures necessàries.

L'esport per a gent major es caracteritza per realitzar activitats adaptatives on es promou:

- La gimnàstica de manteniment
- A través de la Xarxa Esportiva es realitzen les olimpíades per a la gent major: jornada de bàsquet, llançament, etc.
- A més també s'ha realitzat un programa a través de la CEMA conegut com a IV edició de CAMINA PER LA MARINA ALTA, on es realitzen rutes nocturnes. Aquestes caminades són d'un nivell baix a moderat, allò que permet

l'accessibilitat a qualsevol persona de qualsevol edat i amb qualsevol tipus de discapacitat.

La promoció de l'esport a Pego es realitza a través de:

- les xarxes socials,
- promoció personalitzada als centres educatius a través d'una sessió de pràctica de l'esport i on es dona l'oportunitat de participar en una primera sessió gratuïta,
- el Dia de l'Esport on cada any treballen una àrea o temàtica diferent (aquest últim s'ha destintat per treballar l'esport de persones amb diversitat funcional i per la promoció de l'esport adaptat i inclusiu) i,
- jornades de portes obertes per als centres educatius i per a persones del municipi als diferents clubs i espais esportius.

Destaquem la VOLTA A PEU DE PEGO amb 38 edicions i diferents recorreguts, on la participació d'aquest 2022 ha estat multitudinària i es complementa amb l'octava edició del CIRCUIT A PEU DE LA MARINA ALTA. Aquesta volta es realitza en diferents categories, els primers són els "barrufets" fins a una edat juvenil, i una carrera d'adults. Es tracta de mantenir una línia de sostenibilitat amb un objectiu clar "plàstic zero" i l'avituallament de productes de proximitat i embolcalls reciclables.



Conclusió:

Tots els esports que es realitzen al municipi es caracteritzen per ser esports mixts, tot i que hi ha franges fortament masculinitzades i/o feminitzades.

Es practica la conciliació des de l'esport a l'àmbit municipal ja que l'ajuntament dota d'un servei de desplaçament per als clubs, associacions i escoles esportives del municipi, procurant una corresponsabilitat per part de l'ajuntament i una conciliació per a pares i mares que no hi poden acudir.

En la normativa comarcal de voleibol, tan sols es deixa participar a un xic per equip femení, és per això que l'ajuntament de Pego vol canviar aquestes regles obsoletes.

L'ajuntament dota a tota persona que practica un esport en equip d'una equitació completa. Tot i que hi ha una quota anual, aquests ajuden amb els recursos necessaris.

Els vestuaris dels espais municipals estan adaptats a tota mena de necessitats, inclús s'ha procurat tindre un espai mixt per a què les persones que procuren les cures puguen accedir.

Es realitzen jornades d'esports on cada any es treballa una temàtica diferent, aquest últim ha tingut tres línies d'acció: una línia educativa-esportiva amb la participació dels centres educatius, persones de les diferents federacions, professionals de l'esport adaptat, una segona línia divulgativa on es realitzarà un congrés presencial sobre professionals de l'esport adaptat i formació a través de xarrades telemàtiques, i una tercera línia esportiva que es realitzarà en la marjal on hi ha un pas adaptat per a realitzar activitats i una competició recreativa que pot participar qualsevol persona per a visibilitzar l'esport entre les persones amb diversitat funcional.

Aquest últim any, amb vista a a visibilitzar l'esport femení es va realitzar una exposició fotogràfica elaborada per una operària de l'ajuntament involucrada, i en la que es van treballar diverses temàtiques que envolten la dona pegolina a l'esport.

Pego forma part del Consell Rector Esportiu de la Marina Alta per tal de donar accessibilitat i fomentar noves activitats a través de la mancomunitat.

L'àmbit esportiu de Pego també està molt conscienciat amb la cura del medi ambient, és així com des de l'Ajuntament s'ajuda econòmicament al Club Excursionista Pego per tal d'obrir noves sendes i per a la neteja del medi.

Per part de la població pegolina hi ha una sèrie de demandes esportives noves com l'escalada i la instal·lació d'un rocòdrom, una pista oberta sense horaris, millorar les instal·lacions esportives, etc.

Des de l'ajuntament es posa en valor els clubs, associacions i escoles esportives en la participació d'aquests en accions de voluntariat.

Des de l'ajuntament es fomenta l'esport no sols en el desenvolupament físic, sinó també amb el tractament dels estereotips de gènere, una educació en valors i un millor estat psicològic.

a.ii. **Cultura i entreteniment**

e) **Interseccionalitat**

Aquest primer apropament al fet cultural se centra en determinats aspectes municipals relacionats d'una forma o l'altra amb la cultura entesa en un sentit ampli, tot i que

exclourà aquelles que encara que són manifestacions òbviament de caràcter cultural, per la seua pròpia especificitat i idiosincràsia tindran apartats específics a l'informe.

Parlarem tot seguit de la Biblioteca Municipal pel seu pes i potencialitat.

Parlem de la **Biblioteca Municipal de Pego** com a espai cultural. Per començar direm que aquesta és una biblioteca activa, que no sols s'utilitza per a tindre a l'abast una col·lecció de llibres, sinó també per a realitzar diverses activitats dirigides tant a infants com a adults.

La biblioteca compta amb un llistat desagregat per sexe de les persones que hi acudeixen al préstec de llibres. A continuació analitzem:

Gràfica. Elaboració pròpia a partir de les dades aportades per la Biblioteca Municipal.

Com es pot comprovar a la gràfica, l'ús de la biblioteca és majoritari femení.

Actualment la biblioteca s'utilitza com a espai de cultura i oci, compta amb una **prestatgeria violeta marcada amb una dona de vitruvi** on cada temporada van exposant-se els llibres del catàleg escrits per dones.

La biblioteca organitza activitats de dinamització durant tot l'any: contacontes, diferents tallers artístics i conferències, exposicions fotogràfiques, campanyes de lectura, celebra la Setmana de la Lectura i el Dia de les Biblioteques, i també organitza presentacions de llibres i moltes més activitats.

Hi existeixen dos clubs de lectura, un infantil i un adult, aquest últim és extern a la biblioteca.

D'altra banda, en un primer apropament a l'escola de música i a l'**Agrupació musical de Pego**, s'ha fet a través de la informació que hi hem trobat a internet¹⁶.

L'Escola de Música de Pego, el qual és un lloc no sols d'aprenentatge musical, sinó també de cultiu i transmissió de valors com ara el treball en equip, l'esforç individual i la tasca ben feta, i tot això gaudint de la música sense deixar a banda els estudis reglats.

Pel que fa a la seua composició es compta amb les següents dades:

Si es realitza una anàlisi de composició es denota una clara feminització respecte a l'alumnat de l'escola musical, i per contra una masculinització en la composició de la

¹⁶ <https://www.facebook.com/agrupacionmusicaldepego/>

banda de música. Fet que es hauria d'analitzar des d'un altra perspectiva ja que hi ha part de l'alumnat femení que no arriba a formar part de la banda de música municipal.

Pel que fa a la participació, la Banda de Música ha format part en nombrosos esdeveniments festius i culturals de Pego i voltants, aportant la seua música com a factor cultura al municipi.

Pel que fa a l'**Àrea de Cultura de Pego**, aquesta té la seua seu en un espai cultural molt emblemàtic de Pego, La Casa de la Cultura, aquest edifici, un dels més antics de Pego, fou una casa senyorial. Va ser construïda poc després de la conquesta cristiana i la parcel·la ja hi figura al padró de 1488. A l'interior de la Casa es troba l'antiga muralla. Durant la Guerra Civil aquesta casa va acollir a xiquets i xiquetes refugiats i en 1990 va ser comprada pel poble. Actualment a l'interior es troba la Biblioteca, el Museu d'Art Contemporani i el Museu Etnològic. La Casa de la Cultura ofereix una sèrie d'activitats molt variada a més d'un servei que cedeix espais a les entitats que així ho sol·liciten, oferint tot açò en les xarxes socials¹⁷, cartelleria pel poble i a la web de l'ajuntament, mitjançant un servei que s'acosta a la ciutadania.

Aquest espai compta amb una participació molt activa per part dels centres educatius on s'organitza una programació d'activitat a la biblioteca, punts d'interès, tallers infantils, decoracions especials, campanyes internacionals i visites guiades als museus. També es realitzen activitats musicals a l'interior del pati i dels museus.

És una forma més de fer partícip a la població de Pego de la construcció cultural des de la transversalitat i a la intergeneracionalitat, fets que aconsegueixen establir relacions més satisfactòries i de respecte entre la població on les experiències i aprenentatges són oportunitats que s'han construït i establert des de les demandes de la ciutadania.

Pel que fa a la participació de la ciutadania en l'àmbit cultural, tot i que no tenen una participació desagregada per sexes, es comenta que hi ha una major participació femenina.

Per últim, una de les característiques més importants dels pobles valencians és la seua **tradició cultural festiva**. Existeixen diverses manifestacions d'aquesta tipologia arreu del territori, que cobren especial rellevància com són les Falles, les Fogueres, Moros i Cristians, la Setmana Santa o per descomptat festivitats dedicades a patrons i patrones municipals.

La festa, com a part i manifestació quasi paradigmàtica d'allò que entenem per espai públic, ha estat vetada per a les dones durant molt de temps, almenys en la seua forma més expressiva o ocupant llocs visibles i de responsabilitat, tot i que caldria fer exempcions en figures femenines vinculades amb la bellesa.

¹⁷ Facebook Casa de la Cultura de Pego: <https://www.facebook.com/CasaCulturaPego/>

En tot cas, la participació de les dones moltes vegades ha estat abnegada, o no reconeguda, però han sigut les autèntiques reproductores de la festa, ja que sense la seua feina i participació això no haguera estat mai possible.

Pego es suma als pobles que denoten la capacitat de la societat civil d'organitzar-se col·lectivament per tal de desenvolupar un esdeveniment festiu, i més en concret al municipi se celebren:

[Festivitats de Pego:

- Mig any de moros i cristians
- Moros i cristians
- Falles
- Mig any faller
- Baixà del riu bullent
- Carnestoltes
- Pinyata/enterro de la sardina
- Setmana Santa
- Festes patronals i dia del Ecce-Hommo (dia del patró)
- Comunions i Corpus Cristi

[Festes que organitzen els fallers i falleres:

- Paelles de la Falla Font

[Festes que organitzen els moros i cristians:

- El putxero dels Feixucs.
- La figatellà dels Albardins.
- Vesprada de Ha-ben-sa-vins de les Ha-ben-sahines.
- Cocà dels Algarrapets.
- Festa de la “tortilla” dels Coscolls.
- Festa de la tapa de les Conqueridores.

Conclusió:

La participació cultural a Pego és majoritàriament femenina, fet que està analitzant-se des de l'àrea de cultura i l'ajuntament per tal de modificar la ubicació dels museus i fer-los més accessibles a la població i així millorar la participació.

Pel que fa a la Biblioteca Municipal, d'aquesta es fa un ús cultural i d'oci, on la seua programació compta amb activitats per a tots els públics i en les quals els horaris són adequats, tot i que en ser també un espai d'estudi, tan sols compta amb dos ordinadors i es denota una falta d'un espai d'estudi més adaptat a les necessitats de la població estudiantil.

La participació social a través de l'associacionisme s'articula principalment per dones, si bé, en el municipi hi ha una gran representació d'associacions específicament de dones amb una àmplia base social.

Existeixen iniciatives al municipi amb un caràcter més reivindicatiu.

La representació femenina és molt alta en la representació de l'associació de comerç municipal.

E. Salut i benestar social

a) Salut

Per gaudir d'una bona correcta salut mental també és important tenir una bona salut física, per això és tan important les accions dutes a terme des de l'Ajuntament de Pego, com són:

- [Xarrada tècniques de control de la incontinència urinària “ai, que em pixe”.
- [Programa formatiu d'atenció no professional a persones dependents (26h Formació inicial de 16h i formació específica de 10 hores)
- [Tallers de Marxa Nòrdica (activitat física que beneficia a la persona tan física, psicològica com socialment, ajuda a la prevenció de càncer de mama i treballa la postura).
- [Xarrada de prevenció de la drogodependència i conductes addictives realitzat en el centre de secundària IES Enric Valor.
- [Taller d'educació afectiva i sexual per als centres d'educació primària.
- [Xarrada de prevenció de la diabetis: la importància de l'alimentació en persones diabètiques.
- [Treball entre la regidoria de Salut i d'Igualtat per tal de realitzar propostes per al programa de Xarxa Salut.

Aquestes actuacions van tindre una bona acceptació per part de la població, tant infantil, juvenil com adulta, per tant són programes interessants per mantenir una continuïtat i analitzar les demandes de les persones del municipi.

Tanmateix, l'actual panorama que s'ha viscut derivada de la situació sanitària i la malaltia COVID-19 ha causat problemes que afecten directament en la salut mental. La salut mental, entesa des d'un concepte positiu, no sols és l'absència de malaltia o trastorn, sinó que guarda relació amb el benestar que totes les persones haurien de tenir en la seva quotidianitat (OMS,2004) .

Per això, la salut mental es considera una part molt important de l'estat general de salut d'una persona. Encara que les persones tinguen una bona salut física també necessiten una adequada salut mental per a poder gaudir de la salut física. Per aquestes raons es pot afirmar que és un tema d'interès per a tota la societat i no sols per a les persones que pateixen un trastorn mental (OMS,2004).

Un dels trastorns mentals més freqüents és la depressió, entesa com un conjunt de símptomes predominantment afectius (tristesa patològica, apatia, anhedonia, desesperança, decaïment, irritabilitat, sensació subjectiva de malestar i impotència enfront de la vida) encara que, en major o menor grau, també estan presents símptomes de tipus cognitiu, volitiu i somàtic, per la qual cosa, podria parlar-se d'una afectació global psíquica i física (Ministeri de Salut d'Espanya, 2014).

Segons dades de l'INE (2020) el 5,4% de la població espanyola pateix algun tipus de quadre depressiu, concretament en la Comunitat Valenciana aquestes dades ascendeixen al 9,8% de la població. Aquest trastorn mental afecta quasi el doble a dones que a homes (7,1% enfront de 3,5%), i els casos de depressió greu en dones triplica als homes que la pateixen (per cada home amb depressió greu hi ha 3,5 dones).

La depressió greu està directament relacionada amb els casos de suïcidi. El suïcidi és la principal causa externa de mort en Espanya. En 2020 es van produir 5.850 morts per causes externes, d'aquestes morts el suïcidi representa 1.343.

Per aquesta raó, es deu considerar el suïcidi com una tragèdia que afecta a les famílies i comunitats, i que té efectes duradors per a les persones properes.

Un altre trastorn mental amb una alta prevalença és el trastorn d'ansietat, afecta al 6,7% de la població (8,8% en dones, 4,5% en homes). Si incloem "signes/símptomes d'ansietat" les xifres augmenten al 10,4% (Subdirecció General d'Informació Sanitària, 2021).

L'Institut Nacional Americà de Salut Mental va fer una declaració on afirmava que els efectes de l'activitat física i l'exercici sobre la salut mental influeixen de manera positiva en el benestar de les persones, associat a una reducció de l'ansietat i la depressió.

Actualment els beneficis que ofereix l'activitat física i els exercicis físics respecte a l'estat emocional i fisiològic, permeten mantenir la salut i prevenir les malalties, per això és tan important fer exercici i més concretament les dones, ja que, com hem vist els trastorn mentals tenen una altra prevalença entre les dones.

Per altra banda, un factor de risc per a patir depressió i/o ansietat és estar al càrrec d'una persona dependent, ja que, les persones que assumeixen la cura d'una persona amb problemes de dependència solen experimentar reus problemes de salut física i mental així com conseqüències negatives sobre el seu benestar psicològic derivat de l'estrès originat per les circumstàncies en què es desenvolupa la cura.

El 90% de les persones cuidadores són dones, així va quedar reflectit en la participació del projecte formatiu: atenció no professional a persones dependent que es va dur a terme en el municipi de Pego en 2021. Per això, és tan important fomentar aquestes iniciatives des dels Ajuntaments per a poder brindar suport a totes les dones que es troben en aquesta situació.

b) **Benestar social**

Tot i que no figura en els objectius d'aquest estudi realitzar una anàlisi en profunditat sobre l'atenció a les persones amb necessitats específiques al municipi, sí que en comptem amb algunes xifres facilitades pels Serveis Socials de l'Ajuntament i que cal interpretar per a veure si, de partida, trobem alguna diferència significativa de gènere.

Les ajudes oferides en l'àmbit local i comarcal són:

PRESTACIONS I AJUDES SOL·LICITADES A SERVEIS SOCIALS 2021	HOMES	DONES	TOTAL
Sol·licitud de dependència	29	53	82
Certificat de diversitat funcional	11	11	22
Tele-assistència ATEMPRO	0	11	11
Renta valenciana d'inclusió	37	42	79
Targeta per a persones majors	x	x	x
Família Nombrosa/Monoparental	x	x	49
Serveis d'atenció psicològica	32	3	35
Serveis d'ajudes a domicili	11	21	32
Atenció a persones estrangeres	x	x	x

Ajudes a diversitat funcional	x	x	x
Informació sobre ajudes gestionades per altres organismes:RAI, IMV, etc.	x	x	x
Ajudes per a dones del medi rural	0	1	1
Ajudes per a persones nouvingudes: pagament de lloguer	x	x	x
Ajudes beques de llibres i material escolar	3	25	28
Ajudes per a menjador	0	7	7
Servei Logopèdia	22	11	33
Assistència Jurídica	36	68	104
Taller persones amb diversitat funcional /salut mental	3	6	9
Banc d'Aliments	15	48	63
Treballs en Benefici de la Comunitat	6	2	8
Equip EEIIA (xiquetes/es, adolescents)	32	26	58

Aquestes xifres quantitatives ens deixen veure que:

- Hi ha una gran quantitat d'homes que sol·liciten les ajudes d'atenció psicològica, desconeixent el motiu d'aquesta atenció, es denota una gran diferència davant l'atenció a dones.
- També hi ha una gran quantitat de xiquets que acudeixen als serveis d'atenció a la infància i adolescència i que reben els serveis de logopèdia.
- Es denota a més una quantitat més elevada per part d'homes que de dones en Treball de Servei a la Comunitat, aquesta es configura com una pena privativa de drets, alternativa a la denúncia o la pena de presó, aquests són casos que s'han d'analitzar des d'un punt de vista més cívic i de seguretat.
- D'altra banda, els números augmenten entre les dones en ajudes a la dependència, ajudes de serveis a domicili, com hem comentat a l'apartat d'envelliment feminitzat, és una característica que es reconeix, hi ha més dones en llars unifamiliars que homes, tot i que el nombre d'homes també està en creixement.

- A més, es remarca que en les ajudes a beques de llibres i material escolar i ajudes per a menjador són més dones les que sol·liciten aquesta ajuda; aquesta dada ens informa que hi ha una gran escletxa quant a la conciliació de la vida familiar, pel fet que en aquest cas, són les dones les que s'encarreguen del benestar dels fills i filles.
- També hi ha un gran nombre de dones que sol·liciten l'assistència jurídica, aquests poden ser casos aïllats dels casos de violència de gènere, però és un fet que s'ha d'analitzar des d'aquest departament.
- Per últim, es recalca un augment en les ajudes del Banc d'Aliments per part de dones.

D'altra banda, la Mancomunitat de Serveis Socials de Pego compta amb els següents departaments:

- Programes de Serveis Socials Generals
- Logopèdia
- Tallers Ocupacionals
- Sistema d'Autonomia i Atenció a la Dependència (SAAD)
- Psicologia (SEAFI)
- Unitat de Prevenció Comunitària en Conductes Addictives (UPC-CA)
- Servei d'Atenció a la Víctima de Violència de Gènere
- Servei d'Assessorament jurídic a la Dona
- Agència AMICS (Assessorament a l'immigrant)

Per tant, d'aquests múltiples serveis es deriva una atenció especialitzada que dona peu a treballar amb:

- **Addiccions:** s'està fent un estudi d'addiccions i gènere, s'estan organitzant propostes de biblioteques humanes per treballar aquest problema, es fa formació als centres educatius, tant en primària com secundària, es treballa la prevenció en l'àmbit municipal i a través de campanyes de sensibilització.
- **Prostitució i tracta de persones:** es coneixen problemes, però no hi ha una atenció per a aquestes dones pel fet que no acudeixen a serveis socials.

- **Envelliment actiu:** es compta amb un servei de podologia i es treballa la formació per a persones cuidadores de persones dependents. A més hi ha una estreta relació amb les associacions de dones del municipi que, a través del CEAM realitzen taller de memòria.

Aquestes accions són tan sols una mostra de la feina que es realitza des de Serveis Socials mancomunats de Pego.

Cal destacar en aquest apartat també, que forma part del benestar social tot aquell instrument de participació ciutadana, ja que aquests són qui acosten la política a la ciutadania i viceversa i aconsegueixen fer realitat les demandes i complir les obligacions. És per això que destaquem el gran nombre d'associacions que hi ha a la població de Pego com a ferramenta per transportar les sol·licituds ciutadanes.

CONCLUSIÓ:

La salut ocupa actualment un lloc central entre les preocupacions de la població. A més, ha suposat un canvi significatiu en determinats costums i estils de vida. Serà necessari conèixer les conseqüències directes i indirectes de la pandèmia actual i altres factors que afecten homes i dones per separat i en el seu conjunt, per tal de desenvolupar accions d'acord a les necessitats de la població de Pego.

Quant a les prestacions i ajudes sol·licitades a Serveis Socials,

- [Hi ha una gran quantitat d'homes que sol·liciten les ajudes d'atenció psicològica.
- [Hi ha una gran quantitat de xiquets que acudeixen al servei d'atenció a la infància i adolescència i que reben el servei de logopèdia.
- [Quantitat elevada per part d'homes en Treball de Servei a la Comunitat.
- [Les dones realitzen més demandes en ajudes a la dependència, ajudes de serveis a domicili, degut segurament a un envelliment feminitzat.
- [En les ajudes a beques de llibres i material escolar i ajudes per a menjador són més dones les que sol·liciten aquesta ajuda; aquesta dada ens dona a entendre que hi ha una gran escletxa quant a la conciliació de la vida familiar.
- [Hi ha un gran nombre de dones que sol·liciten l'assistència jurídica, fet a analitzar des d'aquest departament.
- [Hi ha un augment significatiu de dones que sol·liciten l'ajuda del Banc d'Aliments.

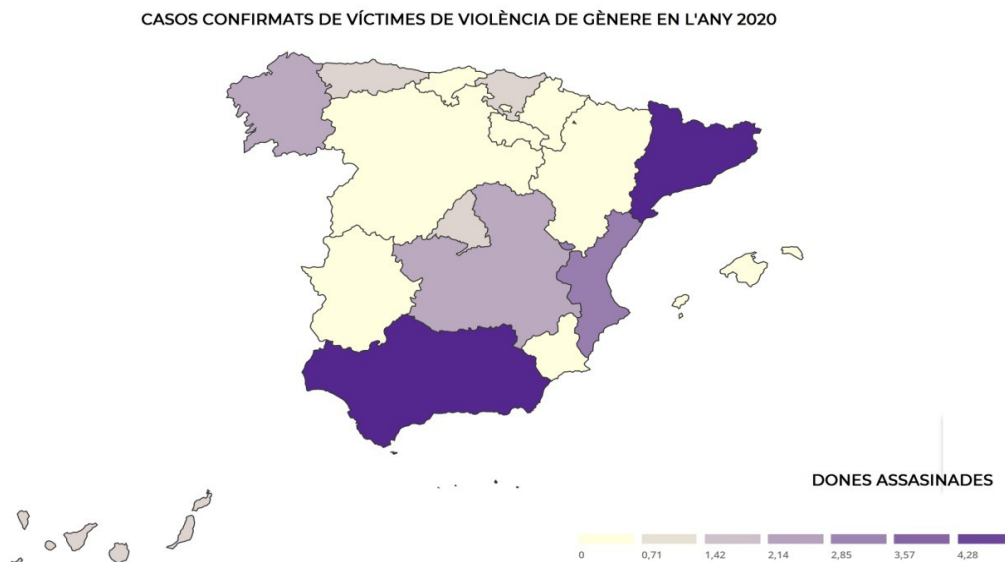
Des del departament Servies Socials de Pego es reconeix la falta d'una educació afectiva i sexual, treballar la menstruació per trencar tabús i els diferents tipus d'anticonceptius acompanyats d'una formació en prevenció de les ITS als centres educatius, ja que hi ha una detecció per part de l'educadora social.

F. **Violència contra la dona**

La violència de gènere ha estat i continua sent una de les manifestacions més clares de desigualtat, subordinació i de les relacions de poder dels homes sobre les dones. Aquest tipus de violència es basa i s'exerceix per la diferència subjectiva entre els sexes. En

poques paraules, les dones sofreixen violència pel mer fet de ser dones, i les víctimes són dones de qualsevol estat social, nivell educatiu, cultural o econòmic.

En aquest tema és oportú recordar el context general amb un breu repàs a les dades disponibles. En el conjunt des del 2003 fins 2021/2022, que a Espanya¹⁸ s'han produït:



Gràfica. Elaboració pròpia a partir de les dades del Portal de la Delegació del Govern Contra la VG

Gràfica. Elaboració pròpia a partir de les dades del Portal de la Delegació del Govern Contra la VG

I concretament a la Comunitat Valenciana:

Gràfica. Elaboració pròpia a partir de les dades del Portal de la Delegació del Govern Contra la VG

Segons les dades del Portal Estadístic de la Delegació del Govern contra la Violència de Gènere, en la província d'Alacant s'han produït 6242 denúncies en l'any 2021. També s'han apreciat un total 3987 cridades al 016 en aquest últim any amb un increment respecte a l'any 2020.

¹⁸ "

https://violenciagenero.igualdad.gob.es/violenciaEnCifras/victimasMortales/fichaMujeres/pdf/VMortales_04_01_2021.pdf

Gràfica. Elaboració pròpia a partir de les dades del Portal de la Delegació del Govern Contra la VG

a) **Macro enquesta de Violència contra la dona 2019**¹⁹

Delegació del Govern contra la Violència de Gènere

La macro enquesta de violència contra la dona mostra el percentatge de prevalença de la violència per comunitat autònoma. En relació amb la violència en la parella, la Comunitat Valenciana té un percentatge del 19,2%, quantitat elevada comparant amb la major que és Canàries amb 20,1% i la inferior que és Extremadura amb un 9,1%.

Quant a l'evolució respecte a les dades de l'enquesta anterior, s'indica que en el període 2015-2019 s'ha produït un petit descens de la violència en la parella, la qual cosa pot indicar que les campanyes públiques de sensibilització i la major formació dels agents que atenen les dones afectades, estan tenint efectes. La mateixa enquesta assenyala que aquesta afirmació cal realitzar-la amb cautela perquè les dades de la macro enquesta de 2015 i la de 2019 no són totalment comparables a causa de canvis metodològics.

En relació amb la prevalença de la violència fora de la parella en els 12 mesos previs a les entrevistes, el descens és mínim o inexistent.

Algunes dades

El 57.3% de les dones espanyoles majors de 16 anys han patit algun tipus de violència. Aquest percentatge es refereix a totes les violències mesurades en l'enquesta, des d'una mirada lasciva a una violació. 1 de cada 5 l'ha patit en els últims 12 mesos.

S'estima que a Espanya més de 351.000 dones majors de 16 anys han patit violència física en els últims 12 mesos i més de 359.000 han patit violència sexual en els últims 12 mesos, exercida per les seves parelles, exparelles o altres persones amb les quals no s'ha mantingut relació de parella.

Fora de l'àmbit de la parella, s'estima que més de 103.000 dones majors de 16 o més anys han sofert violència sexual en els últims 12 mesos.

¹⁹ Font: MACROENQUESTA DE VIOLÈNCIA CONTRA LA DONA 2019. Delegació del Govern contra la Violència de Gènere.

EL 99.6% de les agressions sexuals fora de la parella són comeses per homes. El 49% de les agressions les exercia un amic o conegut, el 39.1% un desconegut i un 21.6% un familiar.

L'enquesta preguntava per una sèrie de comportaments no desitjats i amb una connotació sexual: mirades insistents o lascives, contacte físic no desitjat, exhibicionisme, enviament d'imatges o fotos sexualment explícites que li hagin fet sentir-se ofesa, humiliada, o intimidada a la dona: en aquest cas, s'estima que han patit aquest assetjament sexual 2.071.764 dones de 16 o més anys.

S'ha incorporat per primera vegada en l'enquesta, dades sobre l'assetjament reiterat o stalking (comportaments realitzats per una mateixa persona de forma repetida de manera que van causar por, ansietat o angoixa a la dona entrevistada trucades telefòniques obscenes, amenaçadores, molestes o silencioses, que a la dona l'hagin seguit o espiat, que hagin danyat intencionadament coses seves o li hagin fet propostes inapropiades en internet o en xarxes socials). S'estima que més de 613.000 dones de 16 o més anys han sofert aquest tipus d'assetjament en els últims 12 mesos. S'estima que, en els últims 12 mesos, 2.197.691 dones de més de 16 anys han sofert violència dins de la parella, tant física, com sexual i/o psicològica.

b) **Percepció de la Violència de Gènere en la gent jove**

L'enquesta realitzada a la joventut de Pego per a conèixer la Percepció de la Violència de Gènere i altres realitats, s'exposa les següents conclusions:

[Han contestat al qüestionari persones d'entre 15 i 24 anys residents de Pego

A les preguntes:

[**Gènere:**

[**Sexualitat:**

[**Amor – Afectivitat**

[**Llenguatge Inclusiu**

[**Cossos**

[**Violència de Gènere**

Que consideres què és el maltractament?

- [No és sols el fet de fotre a una persona, hi ha moltes coses les quals són maltracte i la gent encara no és conscient i diu que és "algo normal".
- [Quan algú posa la mà damunt d'una altra persona i quan algú parla malament (insultant) a altres
- [Pegar una persona
- [Violència física i oral
- [Una manera inapropiada de tractar a la gent a què suposadament estimes
- [Abusar algú/na i coses d'eixes, pegar, xillar, insultar agressivament...
- [Que no el deixen ser tu el restringeixen de coses
- [Maltracte tant físic com verbal
- [Violència física o psicològica
- [Tota activitat tant física com mental que menyspreï o dolga a l'altra persona, és a dir, en el moment en què tu el sents ferit per algun comentari com "x" algun acte que ha fet aquesta persona
- [No tractar bé a una persona
- [Quan alguna persona o persones et fan sentir-te mal amb tu mateixa i/o actuen amb violència cap a tu
- [Abusar o aprofitar-se mentalment o físicament d'algú
- [Abusar psicològicament i/o físicament
- [Comportament violent físic i/o moral cap a una altra persona per raons de gènere i de relacions abusives de poder.
- [Que et maltracten físicament o mentalment
- [Alçar la veu, posar-se violent contra objectes, insultar, tallar el pas, espantar
- [Agressions físiques i psicològiques

- [Una forma de fer mal a una persona tant físicament com psicològicament, pot ser de qualsevol de les formes, però la intenció és ferir.
- [Fer-li mal a una altra persona

Si la resposta anterior és NO, com creus que et sentiries protegida?

- [Quan la societat tractara a ambdós sexes per igual
- [Sabent que la llei actuaria de manera justa i que les persones no tingueren tan normalitzat que les dones puguen patir aquests tipus de violència
- [Establint més mesures, rectificant les lleis...
- [En més educació basada en el feminisme des de la infància.
- [Simplement en què el pensament de la gent canviaria i no haguera de tindre por d'anar pel carrer
- [Bona pregunta
- [Si s'educaren als homes a no maltractar, no a les dones a no ser-ho. Fins que no s'aplegue a un canvi de mentalitat per part de tots, no he d'estar protegida.

Per què penses que es produeix la violència de gènere?

- [Per gent imbecil
- [Per demostrar qui té poder
- [No ho sé
- [Perquè estan educats en un àmbit masculista
- [Per gent amb problemes
- [Perquè se senten inferiors al gènere del qual no s'identifiquen i per tant, han de fer alguna cosa per a sentir-se segurs. Trobe que això també s'ensenya
- [Perquè les dones no reben suficient suport per part de les lleis
- [Pel patriarcat en el qual vivim.
- [Perquè els homes volen ser superiors a les dones o simplement tenen por que les dones els superen
- [Per falta d'educació
- [Per una qüestió social i un pensament que ve de molt de temps enrere.

Quines actituds sexistes coneixes?

- [Utilitzar a la dona com a un objecte de neteja

- [No ho entenc
- [Quan una cosa és bona diem “es la polla” però quan és roí “quin coñazo”
- [Posar abans el seu físic que el seu caràcter
- [Micromasclismes com per exemple dir que alguna cosa és " la polla" i està xula i alguna cosa que és " un coñazo" és perquè és una merda
- [Parlar d'una dona com si fora un objecte
- [Quan una dona fa algo malament, la burla és major que quan ho fa un home.

Pego, ha desenvolupat en els últims anys una intensa tasca en la sensibilització, la prevenció i el tractament de les dones víctimes de la violència de gènere.

Tanmateix, i a la llum de l'enquesta realitzada entre la joventut, encara és necessari incidir en aquesta matèria en l'àmbit educatiu entre la població més jove, pel fet que segueix estant més o menys extensa la idea distorsionada sobre àmbits com la identitat de gènere, l'orientació sexual, l'educació afectiva i sexual, el llenguatge inclusiu i la violència de gènere, a més de detectar-se models familiars no involucrats en aquest tipus d'educació. És per això que es recomana el tractament d'aquests àmbits educativament, així com el treball específic amb xics.

No obstant això, la sensibilització i implicació de l'ajuntament i altres entitats en la lluita contra la violència de gènere està desenvolupant-se en tots els trams d'edat, maximitzant si es considera la influència que sobre la població jove tenen els models de relació que observen en l'entorn familiar.

D'altra banda, es considera essencial continuar treballant en la prevenció d'altres formes de violència.

c) **Recursos específics per a dones**

Nivell autonòmic:

- ✓ **Centre Dona 24 h** de la Generalitat Valenciana. Especialitzat en l'atenció a dones que han patit maltractaments o agressions. Tel.: **900 58 08 88**

- ✓ **Oficina d'atenció a les víctimes del delict** de la Generalitat Valenciana (OAVD). Atenció jurídica, social i psicològica especialitzada.
- ✓ **Sistema VioGén**
- ✓ **ATEMPRO**
- ✓ **Atenció i assessorament jurídic**

Nivell local/comarcal.

- ✓ Serveis Socials Mancomunitats²⁰
- ✓ Psicologia (SEAFI)²¹
- ✓ Servei d'Atenció a la Víctima de Violència de Gènere²²
- ✓ Servei d'Assessorament jurídic a la Dona²³
- ✓ ATEMPRO
- ✓ Guàrdia Civil amb personal format en la matèria i d'atenció a la víctima de VG
- ✓ Policia Local que recolleix les alertes de VIOGEN
- ✓ Policia Local format en matèria d'igualtat
- ✓ Està en procés d'aprovació la Junta Local de Seguretat per a l'atenció i seguiment de totes les víctimes de violència de gènere del municipi.
- ✓ Tallers de sensibilització als centres educatius de prevenció i sensibilització enfront de la violència de gènere.
- ✓ Punt Violeta a l'espai de Turisme Municipal²⁴

El municipi de Pego ha de desenvolupar en els últims anys una gran tasca en la sensibilització, prevenció i tractament de les dones víctimes de violència de gènere. No

²⁰ <https://www.pegoilesvalls.es/es/mancomunitat/departamento/-programes-de-serveis-socials-generals>

²¹ <https://www.pegoilesvalls.es/es/mancomunitat/departamento/-psicologia-seafi>

²² <https://www.pegoilesvalls.es/es/mancomunitat/departamento/-servei-d-039atencio-a-victimes-de-violncia-de-gnere>

²³ <https://www.pegoilesvalls.es/es/mancomunitat/departamento/-servei-d-039assessorament-juridic-a-la-dona>

²⁴ <https://inclusio.gva.es/es/web/mujer/punt-violeta-turistic>

obstant això, la coordinació entre els diferents agents implicats no s'ha fet intensa i per tant hi ha una falta de nexa entre els agents de la policia local i l'atenció en serveis socials.

La Policia Local de Pego té un gran interès a formar la Junta Local de Seguretat per crear un nexa d'unió entre tots els agents implicats en temes d'atenció i seguretat a la víctima de violència de gènere que actualment no existeix. A causa d'aquesta falta de coordinació, es produeix a vegades, una doble i inclús una triple victimització, ja que la víctima de violència de gènere ha de reproduir reiteradament el seu cas als diferents agents socials d'atenció.

Tot i que existeix un protocol per als cossos i forces de seguretat, a Pego no hi existeix cap que delimita les funcions dels agents implicats, i per tant, és necessari que es cree una taula de coordinació, derivació i atenció a la víctima.

La Policia Local de Pego, compta amb formació en igualtat, prevenció, sensibilització i atenció enfront de la violència de gènere. La formació va ser realitzada des de Serveis Socials Municipals.

Així i tot, encara és necessari incidir en aquesta matèria en l'àmbit educatiu entre la població més jove, ja que segueixen estant més o menys extenses les idees distorsionades sobre la violència de gènere, a més de detectar-se models familiars no igualitàries. És per això que es recomana el tractament de la violència de gènere en l'àmbit educatiu, així com un treball específic amb homes.

No obstant la sensibilització i implementació de la societat en la lluita contra la violència de gènere ha de desplegar-se en tots els trams d'edat, inclús si es considera la influència que sobre la població jove tenen els models de relació que observen en el seu entorn familiar.

D'altra banda es considera essencial continuar treballant en la prevenció d'altres formes de violència, definides en la Llei 3/2007 del 22 de març.

G. **Conclusions avaluació II Pla i directius d'acció**

- **Participació**

En primer lloc cal destacar el procés de participació que s'ha produït per diverses figures per a poder elaborar el II Pla Municipal d'Igualtat i Oportunitats. Les participacions més destacables, assenyalen al personal tècnic, personal polític, l'ajuntament i per descomptat, la ciutadania, que ha format part de cada acció duta a terme i que ha sigut la característica que li dona un sentit participatiu al pla.

El fet de què el procés participatiu haja implicat a la ciutadania, ha enfortit la naturalesa del mateix: poder incorporar en les accions, aquelles inquietuds que han sorgit en el procés. Tot i això, en l'avaluació del Pla contempla que han participat, sobretot, els teixits associatius, pel que es pren com un compromís a futur, augmentar o pretendre arribar a altres sectors de la població que no estiga associada.

Per una altra banda, la participació del personal tècnic de l'Ajuntament en el procés d'elaboració i execució del II Pla, ha sigut de vital importància, doncs són la ferramenta que aconsegueix convertir les propostes de la ciutadania en una realitat aterrada a les possibilitats de l'ajuntament, per tant, si avaluem el seu procés de participació destaca per la seua capacitat d'augmentar la sensibilització amb el que preocupa a la ciutadania, i convertir-ho en accions a valorar com a factibles o no, segons els recursos necessaris i les dificultats o reticències.

Per últim quant al procés de participació, trobem al personal polític, on en el cas del II Pla Municipal d'Igualtat i Oportunitats en el municipi de Pego ha sigut qui ha donat l'últim pas per fer realitat les propostes i accions plantejades tant per part de la ciutadania (estretes d'una diagnosi previ) com del mateix equip tècnic (a col·lació de la diagnosi).

Es fa necessari tornar a donar-li importància al caràcter participatiu d'aquest Pla, ja que com a metodologia, ha permès incorporar una diversitat de mirades que si no haguera sigut d'aquesta forma, tal volta, mai s'hagueren pogut revelar o manifestar amb eixa direcció: de la ciutadania a l'equip polític, per tornar en forma d'accions i polítiques públiques cap a la ciutadania, conjugant-ho amb les prèviament definides.

▪ **Accions**

Com ja hem avaluat amb anterioritat, les accions dutes a terme no han sigut executades amb totalitat, sinó que han sigut, respecte al total, un 96% les que s'han pogut implantar, un 4% les que no s'han realitzat i cap mesura que encara estiga implantant-se o que no procedien.

Respecte a aquesta última categoria, la de les accions que no procedien, i que per tant, van ser descartades de dins del II Pla Municipal d'Igualtat i Oportunitats, cobra especial importància destacar el que li dona eixa categoria que les exclou, i és que les accions han de ser una conjugació perfecta entre les persones destinatàries, l'adequació a les

necessitats de la població, i la realitat dels recursos que van a emprar-se per a poder donar resposta i cobrir les despeses i necessitats de personal de les accions.

És per això, que com a línia metòdica dels pròxims plans d'igualtat, des d'aquesta avaluació del II Pla Municipal d'Igualtat i Oportunitats haurà d'haver-hi unes propostes que siguin ambicions quant als objectius que persegueixen, però sempre assumibles per part, tant de la població (que vaja dirigida a tots els públics els quals han sigut analitzats en la diagnosi i per tant aquesta ha d'haver tingut en compte totes les franges d'edats)

- **Impacte**

De nou, remarquem la importància de tornar a assenyalar que les accions proposades i dissenyades per part de l'Ajuntament han de ser sostretes de les aportacions de la ciutadania i posteriorment han de ser assumibles segons els àmbits competencials de la corporació, els recursos humans i la partida pressupostària de la Regidoria d'Igualtat, prioritzant complir els objectius i accions proposades en els vigents Plans d'Igualtat. És de vital importància aquest aspecte perquè serà el que permetrà que el document del Pla, arribe a la ciutadania amb una intenció bidireccional.

Per això, i per poder generar un impacte en la ciutadania i la societat en general, cal tenir en compte s'haurà de reforçar el treball transversal amb altres organismes per pal·liar la falta de personal o recursos o per una altra banda, reforçar el que ja existeix a l'Ajuntament en matèria d'igualtat.

D'altra banda, el fet de mesurar l'impacte del II Pla d'Igualtat entre dones i homes ens ha permès detectar quines són les accions que més participació han tingut, com indicador principal de l'impacte" i per tant, les que han tingut més demanda, i requeriran un augment de consideració en el següent Pla de forma que es generen segones edicions o repetició d'eixes accions.

Tancarem aquesta avaluació del II Pla d'Igualtat entre dones i homes de l'Ajuntament de Pego, destacant les fraccions que l'han fet possible i la realitat en la qual s'ha convertit el Pla.

Una vegada més, i no en va, destaquem que la clau fonamental ha sigut la participació dels i les agents socials i ciutadania de la població a diferents nivells, que han fet factible la consecució d'objectius amb la participació a les accions i activitats.

Amb tot, a Pego es pot respirar aquesta sinergia entre la vida política i la comunitat, la qual capacita a les individus i individus com a ciutadania, i atorga drets reconeguts en l'articulació constitucional que repleguen el que suposa la qualitat de vida per a qui pot exercir el seu dret al sufragi com per a qui no per la seua minoria d'edat, possibilitant-li, altres formes de participació.

DIRECTRIUS D'ACCIÓ

1. Creixement en la pressa de consciència de la problemàtica sobre la desigualtat per part de la població.
2. Existència de fomentar als centres de Formació Professional l'aplicació de matèries en la promoció de la igualtat el que generarà personal qualificat en la matèria.
3. Augmentar les entitats, col·lectius i associacions que treballen per la igualtat de forma pública i professional.
4. Capacitar al municipi per atraure treballadors i treballadores d'altres localitats.
5. Presència de la dona en llocs de responsabilitat administrativa i política.
6. Augmentar la sensibilització enfront de la discriminació, desigualtat i la violència de gènere en l'àmbit municipal.
7. Iniciatives empresarials femenines dinàmiques i creixents.
8. Presa de consciència en l'àmbit municipal de la incidència de diferents manifestacions de violència contra les dones.

Dinàmica de participació ciutadana: focus grup

Amb la seua aplicació preteníem: desenvolupar processos col·lectius de discussió i reflexió, que els coneixements individuals s'intercanviaren i d'aquesta manera s'enriquira el grup, i que arran del treball en grup es poguera treballar des d'un punt comú de referència, i que el grup pugua, a través de l'anàlisi, implicar-se de forma més directa en noves pràctiques i propostes sobre el tema.

Els objectius de la dinàmica es concreten en dues com a principals. El primer, obtenir informació sobre qüestions des de la perspectiva de gènere i identificar col·lectivament les situacions de desigualtat en els seus diferents àmbits que presenta la localitat. I el segon, a definir col·lectivament propostes i estratègies d'actuació municipal per a aconseguir els propòsits proposats del Pla.

El procés de participació fonamentat en la dinàmica de grup, va estar coordinat per dues moderadores de la Consultora Proactives que van dinamitzar el debat i van ordenar les propostes amb la finalitat que el grup treballara productivament. Quant al procés metodològic, destacar que va constar de les següents etapes:

- [Explicació de la dinàmica de la sessió.
- [Exposició de les regles de la dinàmica: màxima creativitat, no criticar idees de la resta de participants, respectar el torn i l'opinió. A les assistents se'ls va sol·licitar la seua participació personal en la sessió aportant idees i iniciatives, a partir del seu coneixement de la realitat municipal objecte d'estudi.
- [La generació d'idees i propostes d'actuació municipal per part del grup.

L'aportació fonamental de la dinàmica participativa emprada quan aconseguim, en aquest cas, la implicació dels actors territorials en el procés, és la de convertir la informació en coneixement, augmentant no solament la capacitat d'aprenentatge d'aquests, sinó també millora les seues capacitats per a la intervenció sobre el territori davant les problemàtiques i reptes que es plantegen (Miedes 2010).

Les **propostes plantejades i consensuades** pel grup en conjunt -i sobre les que s'haurà d'atendre en qüestions de perspectiva de gènere en el municipi- van ser les següents:

BLOCS D'INTERVENCIÓ	D'ACTUACIÓ-	PROPOSTES
1. Administració pública igualitària i perspectiva de gènere. La transversalitat com a eix.		<ul style="list-style-type: none"> [La conciliació familiar en el nivell de l'ajuntament [Incorporar la perspectiva de gènere i la qüestió de la igualtat de manera transversal en els plecs de l'Ajuntament
2. Conciliació de la vida familiar – laboral - personal		<ul style="list-style-type: none"> [Fomentar un envelliment actiu a través d'un Centre de Dia per a persones grans, amb varietat d'accions i activitats (Aquesta acció té relació amb la d'educació per tal de fomentar activitats intergeneracionals) [La continuïtat de les escoletes i aules matineres per mantenir una conciliació adequada entre les famílies. [Formar a mares/pares/tutors legals de menors en igualtat arribant a crear una Escola de Pares i Mares i on hi haja un servei d'atenció i cura dels i les menors mentre es realitzen les accions de formació. [Planificar un taller per a homes en matèria d'igualtat i gènere
3. Oci, Cultura i Esports		<ul style="list-style-type: none"> [Fomentar la participació dels joves i les joves en un espai adequat amb activitats i accions acordades a totes les edats.
4. Teixit associatiu i ciutadania		<ul style="list-style-type: none"> [Generar una junta de col·laboració entre totes les associacions del municipi per tal d'unificar forces i participar en conjunt en la vida del poble. [Comptar amb una persona del CREAMA en aquesta xarxa per tal d'estar informats contínuament de les ajudes i subvencions a les quals poden accedir les associacions del municipi, dotant d'un servei d'ajuda i assessorament per a dur a terme programes en diferents àmbits municipals.
5. Educació		<ul style="list-style-type: none"> [Planificació d'activitats intergeneracionals. [Treball intens als centres educatius

	<p>per part de tots els agents que actuen enfront de l'assetjament escolar (Policia Local, Educador/es Socials, Psicòlegs, etc.)</p> <ul style="list-style-type: none"> [Formació en educació afectiva i sexual de forma reiterada en els centres educatius i adaptada a les necessitats de cada etapa educativa. [Formació intensa en els centres educatius per a la sensibilització, prevenció i actuació enfront de la violència masclista i de gènere.
6. Treball i món empresarial	<ul style="list-style-type: none"> [Més visibilitat de les accions que es realitzen des del CREAMA (Xarxa d'Agències de Desenvolupament Local de la Marina Alta). [Informació més intensa per a tota la ciutadania de Pego quant a les accions de formació i empenedoria que es realitzen des del CREAMA.
7. Prevenció de la violència de gènere	<ul style="list-style-type: none"> [Formació en prevenció i sensibilització per a tots els agents que participen en l'atenció a les víctimes de violència de gènere. [Formació en prevenció i sensibilització als centres educatius davant la discriminació dels grups de minories. [Formació en prevenció i sensibilització davant l'assetjament sexual i per raó de sexe a tot el col·lectiu de joves de Pego.

Les actuacions proposades per la ciutadania de Pego, van ser sotmeses pel grup en conjunt a votació en funció del grau de quines eren en entendre de les participants les més importants. Aquestes van ser les següents, per ordre:

- [**Educació:** activitats intergeneracionals, treball intens als centres educatius per prevenir i actuar enfront de l'assetjament escolar i la formació en educació afectiva sexual per a tots els centres educatius en tots els nivells.
- [**Oci, Cultura i Esports:** Fomentar la participació dels joves i les joves en un espai adequat amb activitats i accions acordades a totes les edats.
- [**Violència Masclista i de Gènere:** Formació en prevenció i sensibilització per a tots els agents que participen en l'atenció a les víctimes de violència de gènere, formació en prevenció i sensibilització als centres educatius davant la discriminació dels grups de minories, formació en prevenció i sensibilització davant l'assetjament sexual i per raó de sexe a tot el col·lectiu de joves de Pego.

8. **EIXOS D'INTERVENCIÓ, ÀREES, OBJECTIUS I MESURES**

A continuació, es tracten les àrees que van a ser diagnosticades dins del constructe de la perspectiva de gènere.

A. ÀREA 1: Transversalitat: Canvi institucional

EIXOS	OBJECTIU	PRINCIPAL RESPONSABLE	2022	2024	2025	
EIX 1 PROCE DIMEN TS INSTIT UCION ALS	1.1	Crear l'estructura organitzativa necessària per a impulsar, desenvolupar, coordinar i avaluar el Pla d'Igualtat	Igualtat	Reconeixement de la Unitat que assumisca les competències d'Igualtat així com la creació d'un òrgan municipal encarregat de liderar el Pla	permanent	permanent
				Creació de la Comissió Transversal d'Igualtat d'Oportunitats de l'Ajuntament		
				Coordinació de la Unitat d'Igualtat amb la regidoria d'Igualtat municipal	permanent	permanent
	1.2	Impulsar l'aplicació del Pla	Igualtat i Ajuntament	Elaboració d'un Programa Anual que concrete, per a cada objectiu i acció del Pla, les actuacions a desenvolupar en cada exercici, amb el seu corresponent sistema de seguiment	permanent	permanent
				Seguiment de les actuacions incloses en el Programa Anual, i elaboració d'un informe anual de seguiment, que realimente el seguiment del Programa Anual del següent exercici	permanent	permanent
				Realització, al final del mandat municipal, d'un informe general sobre el desenvolupament i aplicació del Pla, i propostes de continuïtat.		puntual

	1.3	Sensibilitzar personal de en l'Ajuntament en matèria d'Igualtat	Igualtat, Ajuntament i Sindicats	Sensibilització en matèria d'Igualtat i corresponsabilitat	permanent	permanent
				Informació sobre els drets de les persones treballadores en matèria d'igualtat i conciliació, recollits en la legislació vigent	permanent	permanent
				Aplicació en la negociació col·lectiva de l'Ajuntament del principi d'Igualtat.	permanent	permanent
	1.4	Capacitar al personal tècnic i polític de l'Ajuntament per a la incorporació de la perspectiva de gènere en les actuacions municipals	Igualtat, Formació Interna, Tecnologies de la Comunicació	Difusió general del Pla		
				Difusió específica del Pla, incloent-hi per cada Àrea Municipal un extracte del mateix amb les accions que les componen		
				Formació específica en l'aplicació pràctica de la introducció de la perspectiva de gènere en les actuacions municipals	puntual	puntual
				Promoció activa de l'assistència del personal tècnic i polític a encontres, seminaris i jornades sobre política d'igualtat d'oportunitats entre dones i homes que es realitzen per institucions i organismes públics i privats.	permanent	permanent
			Sensibilització i formació per a l'aplicació dels usos no sexista del llenguatge i de les imatges en la documentació i materials elaborats	puntual	puntual	

				Adequació i millorar dels mitjans de difusió entre el personal municipal de les iniciatives que en matèria d'igualtat d'oportunitats es vagen desenvolupant a través de diferents canals	permanent	permanent
1.5	Aplicar la perspectiva de gènere en la gestió municipal	Igualtat, Contractació, Recursos Humans i Ajuntament	Assessorament a totes les àrees municipals – a través de les persones assignades com responsables d'igualtat – per a la integració del principi d'igualtat en els seus programes i actuacions.	permanent	permanent	
			Inclusió, en la mesura que siga possible, del principi d'igualtat en els plecs de contractació pública i convocatòries de subvencions.	permanent	permanent	
			Manteniment del principi d'Igualtat en la convocatòria i processos de selecció i promoció de personal municipal	permanent	permanent	
			Disponibilitat de dades desagregades per sexe en els sistemes d'informació (estadístiques, diagnòstic, estudis) municipals	permanent	permanent	
			Revisió, adaptació, millorar i desenvolupament en matèria d'Igualtat d'Oportunitats de la normativa municipal	permanent	permanent	
			Garantir que l'oferta de treball públic que depenga d'organismes autònims, empreses municipals i de l'Ajuntament no continga elements sexistes o discriminatoris.	permanent	permanent	

	1.6	Prevenir l'assetjament sexual i per raó de sexe entre el personal de l'Ajuntament	Igualtat, Recursos Humans, Sindicats	Sistematització i difusió dels procediments a seguir en els casos d'assetjament sexual i per raó de sexe i/o gènere.	permanent	permanent
	1.7	Promoure la investigació i els estudis de gènere	Igualtat, Ajuntament	Fomentar estudis sociològics sobre igualtat i discriminació (feminització de la pobresa, conciliació, etc)	puntual	puntual
	1.8	Introduir la perspectiva de gènere en la política de Cooperació al Desenvolupament	Ajuntament	Recomanacions de la incorporació de l'enfocament de gènere en els projectes que sol·liciten finançament.	permanent	permanent

B. ÀREA 2: Igualtat en l'accés als recursos, promoció empresarial i mercat de treball

EIXOS	OBJECTIU	PRINCIPAL RESPONSABLE	MESURES	2	2	2	2
				0	0	0	0
				2	2	2	2
				2	3	4	5
EIX 2 FORMACIÓ I	1.9 Afavorir la constitució d'iniciatives empresarials promogudes per dones	Promoció econòmica, igualtat	Impulsar accions formatives i d'assessorament a dones emprenedores per a l'elaboració del projecte empresarial, l'anàlisi de la viabilitat i durant el procés de posada en marxa de l'empresa	p u n t u a l		p u n t u a l	

TREBALL				Acollir, en els programes dirigits a emprenedores i empresàries les pautes d'elaboració de plans d'incentius a la creació en xarxa de petites i mitjanes empreses	p e r m a n e n t	p e r m a n e n t	p e r m a n e n t	p e r m a n e n t
				Promoure la participació de dones emprenedores en Fòrums, Jornades, etc.	p e r m a n e n t	p e r m a n e n t	p e r m a n e n t	p e r m a n e n t
				Accions de comunicació per visibilitzar l'emprenedoria de dones, per a que servisquen de model de referència a altres dones		p u n t u a l		p u n t u a l
	2.0	Fomentar el treball femení, especialment en els sectors més vulnerables	Treball	Realitzar programes de foment del treball estable i d'ajuda a la contractació de dones, tenint com a prioritat les dones desempleades de llarga duració, en aquelles professions i categories en les quals estan sobrerrepresentades	p u n t u a l		p u n t u a l	
				Sensibilitzar a l'empresariat local sobre els avantatges de la contractació de dones en aquells oficis en les quals estan sobrerrepresentades	p e r m a n e n t	p e r m a n e n t	p e r m a n e n t	p e r m a n e n t

				Desenvolupar programes de foment del treball i d'ajuda a la contractació de dones en risc d'exclusió social.	p u n t u a l		p u n t u a l	
2.1	Ajudar activament en la recerca de treball	Treball		Seguiment i ajuda per a la recerca activa de treball a les dones, a través de l'assessorament en tècniques de recerca de treball, i en el disseny i desenvolupament d'itineraris professionals individuals	p e r m a n e n t	p e r m a n e n t	p e r m a n e n t	p e r m a n e n t
2.2	Promocionar formació a les dones en dificultats socials	Treball		Desenvolupament d'actuacions de formació pre-laborals que motiven a les dones cap a la seva participació en el món del treball remunerat a través del desenvolupament de les seves capacitats i habilitats personals.		p u n t u a l	p u n t u a l	
				Desenvolupament d'actuacions de formació tècnica que aporten a les dones desempleades coneixements sobre les competències teòriques i pràctiques necessàries per a l'exercici de determinades professions i faciliten el seu apropament a l'entorn empresarial	p u n t u a l			p u n t u a l
2.3	Promoure l'eliminació de discriminacions de gènere en el mercat laboral	Promoció econòmica, Igualtat, Treball		Coordinació amb tots els agents implicats en la realització d'accions de formació i assessorament a l'empresariat amb l'objectiu de facilitar l'establiment d'accions positives que contribuïsquen a facilitar la incorporació de les dones al mercat de treball i la seva promoció a llocs de responsabilitat	p e r m a n e n t	p e r m a n e n t	p e r m a n e n t	p e r m a n e n t

				Informació a l'empresariat de les mesures d'ajuda a la contractació de dones o la millora de condicions laborals d'aquestes	p e r m a n e n t	p e r m a n e n t	p e r m a n e n t	p e r m a n e n t
				Coordinació amb tots els agents implicats en la realització d'accions de formació i assessorament a l'empresariat amb l'objectiu de facilitar l'elaboració de Plans d'Igualtat en les empreses, així com la implantació de mesures de conciliació de la vida laboral i personal	p e r m a n e n t	p e r m a n e n t	p e r m a n e n t	p e r m a n e n t
				Col·laborar en la creació i impuls d'un segell per a reconèixer a les empreses que fomenten la igualtat	p e r m a n e n t	p e r m a n e n t	p e r m a n e n t	p e r m a n e n t
	2.4	Fomentar la conciliació de la vida persona, familiar i professional en les empreses del Municipi	Igualtat, Treball	Sensibilització de l'empresariat mitjançant campanyes dirigides a posar de manifest la necessitat i els beneficis de la incorporació de mesures de conciliació en les empreses		p u n t u a l		p u n t u a l
				Elaboració d'un catàleg de bones pràctiques en l'organització del temps, espais i tasques en el món laboral, que afavorisca la conciliació			p u n t u a l	

C. ÀREA 3: Població educadora: educació, cultura, esports i tecnologies de la comunicació i la informació

EIXOS	OBJECTIU	PRINCIPAL RESPONSABLE	MESURES	2022	2023	2024		2025
EIX 3 EDUCACIÓ	2.5	Sensibilitzar a la comunitat escolar en la igualtat d'oportunitats	Educació	Fomentar a les aules dels centres educatius l'elaboració de propostes innovadores de caràcter no sexista.	permanent	permanent	p e r m a n e n t	p e r m a n e n t
				Impuls de la participació dels centres escolars en quantes activitats organitza l'Ajuntament sobre la Igualtat d'Oportunitats	permanent	permanent	p e r m a n e n t	p e r m a n e n t

				Foment en els centres educatius del municipi de l'establiment de la igualtat com una àrea d'interès a treballar en totes les assignatures en la setmana commemorativa del 8 de març Dia Internacional de la Dona i el 25 de novembre Dia d'Erradicació de la Violència contra les Dones	permanent	permanent	p e r m a n e n t	p e r m a n e n t
				Manteniment d'un programa específic i permanent sobre igualtat dirigit a les persones educadores dels centres de 0 a 3 anys i a les mares i pares.		puntual		p u n t u a l

				Recomanacions i/o compra a la biblioteca municipal de contes, llibres i materials didàctics amb contingut que fomenti la igualtat.	puntual			p u n t u a l
				Organització de concursos entre els i les escolars que premien el treball (dibuixos, redaccions, etc) sobre temes relacionats amb la igualtat.	puntual	puntual	p u n t u a l	p u n t u a l
	2.6	Implicar a les famílies en l'educació de les xiquetes i xiquets i els i les joves des de la igualtat i la corresponsabilitat.	Educació	Sensibilitzar a les famílies en la importància de l'educació en valors, la comunicació, l'expressió dels sentiments i la cura de les persones des de la corresponsabilitat	permanent	permanent	p e r m a n e n t	p e r m a n e n t

				Foment de la participació d'homes en les Associacions de Mares i Pares (AMPES)	permanent	permanent	p e r m a n e n t	p e r m a n e n t
				Ofertes a les AMPES de tallers de sexualitat responsable i afectivitat amb perspectiva de gènere, dirigits a joves.		puntual		p u n t u a l
				Oferta a les AMPES de tallers de salut per prevenir hàbits alimentaris no saludables (anorèxia i bulímia), i incidir sobre els saludables, amb perspectiva de gènere, dirigit a joves.	puntual		p u n t u a l	

				Fomentar l'assistència dels homes-pares a les tutories de fills i filles en edat d'escolarització obligatòria	permanent	permanent	p e r m a n e n t	p e r m a n e n t
	2.7	Desenvolupar accions formatives en igualtat	Educació	Desenvolupar activitats de formació dirigides al personal de l'IES Municipal sobre la forma d'incorporar la perspectiva de gènere en cada fase del procés integral d'acompanyament	puntual		p u n t u a l	

	2.8	Impulsar la coeducació per a la igualtat de gènere	Educació	Organitzar tallers coeducatius que difonguen experiències en programacions curriculars d'educació infantil, primària i secundària sobre: maternitat/paternitat responsable i educació afectiva i sexual		puntual		p u n t u a l
				Desenvolupar activitats formatives en matèria de gènere i igualtat a monitors/es de temps lliure, animadors/es socioculturals i altres professionals de l'educació no formal i informal, que participen en campanyes de l'Ajuntament.	puntual			p u n t u a l

				<p>Establir criteris de valoració o línies d'avaluació en les bases de les subvencions que s'otorguen des de l'Àrea municipal d'Educació que promoguen la igualtat d'oportunitats, la coeducació, la prevenció de violència de gènere, l'ús del llenguatge no sexista.</p>	permanent	permanent	p e r m a n e n t	p e r m a n e n t
				<p>Fomentar l'orientació professional no sexista ni estereotipada de l'alumnat.</p>	permanent	permanent	p e r m a n e n t	p e r m a n e n t

EIX 4 CULTU RA	2.9	Introduir la perspectiva de gènere en la programació cultural municipal i fomentar la presència equilibrada de dones i homes	Cultura	Fomentar l'activitat cultural i artística que promoga una visió no sexista de la societat i incentivar la participació de dones i homes en la mateixa	permanent	permanent	p e r m a n e n t	p e r m a n e n t
				Garantir que les activitats culturals i artístiques no incorporen una visió sexista de la societat	permanent	permanent	p e r m a n e n t	p e r m a n e n t
				Promoure la paritat de sexes en els jurats de concessió de premis que s'organitzen des de l'Ajuntament	permanent	permanent	p e r m a n e n t	p e r m a n e n t

				Adopció de mesures per facilitar la participació de les dones i homes amb responsabilitats familiars en les activitats i serveis culturals i d'oci	permanent	permanent	p e r m a n e n t	p e r m a n e n t
				Difondre els esdeveniments culturals municipals a través de canals de fàcil accés per a les dones del municipi, facilitant la seva participació: col·legis, mercats municipals, centres de salut, mitjans de transport, mitjans de comunicació, etc.	permanent	permanent	p e r m a n e n t	p e r m a n e n t

				Recomanar a la biblioteca municipal de fons bibliogràfics, documentals i audiovisuals realitzats per dones i/o que versen sobre igualtat d'oportunitats i problemàtiques específiques de les dones	permanent	permanent	p e r m a n e n t	p e r m a n e n t
	3.0	Promoure el protagonisme de les dones en distintes facetes artístiques i culturals	Cultura	Organitzar una programació cultural que visibilitze les manifestacions artístiques, històriques, bibliogràfiques, etc de les dones	permanent	permanent	p e r m a n e n t	p e r m a n e n t

				Incorporar en les convocatòries de beques i subvencions dirigides a promoure creació cultural i artística, criteris de selecció orientats a potenciar la concurrència de les dones	permanent	permanent	p e r m a n e n t	p e r m a n e n t
EIX 5 ESPORTS	3.1	Facilitar l'accés de les dones a les activitats esportives	Esports	Suport a la creació d'equips de dones, especialment en els esports on estan infrarepresentades, i d'activitats esportives en les quals existisca una participació equilibrada de dones i homes, fomentant la creació d'un grup mixte.	permanent	permanent	p e r m a n e n t	p e r m a n e n t

				<p>Suport a la participació de xiquetes i xiquets en aquells esports on es troben infrarepresentats per estereotips tradicionals de sexe-gènere (com per exemple futbol, en el cas de les xiquetes o el voleibol o natació en el cas dels xiquets).</p>	permanent	permanent	p e r m a n e n t	p e r m a n e n t
				<p>Promocionar l'educació física i la pràctica esportiva de les dones, programant activitats, que estiguen adaptades a les dificultats d'accessibilitat i necessitats d'ampliació d'horaris.</p>		puntual		p u n t u a l

				Promoció d'un ús equitatiu dels espais municipals esportius entre els equips masculins i femenins	permanent	permanent	p e r m a n e n t	p e r m a n e n t
				Suport als esdeveniments esportius a favor de la Igualtat d'Oportunitats	permanent	permanent	p e r m a n e n t	p e r m a n e n t
				Sensibilitzar als mitjans de comunicació local (<i>Radio Pego</i>) al voltant del seu paper determinant en la difusió i impuls de les competències i els equips femenins del municipi.	permanent	permanent	p e r m a n e n t	p e r m a n e n t
EIX 6 TECN OLOGIA ES DE la	3.2	Promoure l'ús del llenguatge i imatge inclusiva	Tecnologia i Comunicació	Promoció de l'ús del llenguatge i imatges inclusives en la web municipal	permanent	permanent	p e r m a n e n t	p e r m a n e n t

Comunicació i la Informació	3.3	Difondre a través de les xarxes socials el compromís del Municipi a favor de la igualtat		Creació i manteniment d'una secció en la web municipal d'informació sobre el desenvolupament del Pla d'Igualtat, incloent agenda d'activitats, recursos, etc.	puntual			p u n t u a l	
------------------------------------	-----	--	--	---	---------	--	--	---------------------------------	--

D. ÀREA 4: Participació social i corresponsabilitat

EIXOS	OBJECTIU	PRINCIPAL RESPONSABLE		2022	2024	2025
EIX 7 INFORMACIÓ, PROMOCIÓ I SENSIBILITZACIÓ DIRIGIDA	3.4	Difondre el Pla d'igualtat, d'acord amb el programa de comunicació específic	Igualtat	Establir un programa de comunicació del Pla, incloent-hi el disseny i inclusió d'un distintiu que identifiqui totes les accions realitzades en el marc del mateix.		
				Comunicació pública sobre l'aprovació, objectius i posada en marxa del Pla		
				Difusió a través dels mitjans de comunicació de les actuacions a realitzar en el marc del Pla	permanent	permanent

LA CIUTA DANIA				Difusió del Pla i els seus resultats a altres entitats i organitzacions	perman ent	perma nent
	3.5	Sensibilitzar a la població en matèria d'igualtat d'oportunitats de dones i homes	Igualtat, Comunicació, Cultura	Difusió de la normativa d'igualtat i els recursos existents per a la consecució de la igualtat entre la ciutadania del municipi		
				Realització de campanyes que mostren la discriminació que actualment segueix patint la dona en els diferents àmbits de la vida	puntual	puntua l
				Visibilitzar la contribució de les dones del municipi en el desenvolupament social de la població, il·lustrant amb exemples reals de dones.	puntual	puntua l
				Visibilitzar les actituds i comportaments igualitaris i no sexistes protagonitzats per homes	permane nt	perma nent
				Donar suport a campanyes dirigides a la població en general per a sensibilitzar i visualitzar la problemàtica de dones susceptibles a patir discriminació múltiple: origen ètnic i social, discapacitat, identitat i orientació sexual	permane nt	perma nent
	3.6	Promoure l'ús d'un llenguatge inclusiu	Ajuntament, Igualtat, Comunicació	Denúncia pública de casos detectats de publicitat sexista i canalització de les denúncies cap als recursos existents, per exemple a l'Institut Nacional de la Dona	permane nt	perma nent
Creació d'un bustia d'electrònica en el que la població pugui arribar les seves observacions, opinions i denúncies, entre altres assumptes, sobre la publicitat i la comunicació sexista				puntual		

				Seguiment de totes les campanyes, publicacions, actes, etc. Realitzats des de l'ajuntament garantint que contempen la igualtat d'oportunitats	permanent	permanent
				Promoció de l'ús de llenguatge inclusiu en totes les accions de comunicació emeses per l'ajuntament	permanent	permanent
	3.7	Visibilitzar a les dones del Municipi en la història i desenvolupament de la població	Ajuntament, Igualtat, Urbanisme	Introduir el major nombre possible de dones en la retolació de carrers, places i edificis	puntual	puntual
				Creació de monuments especialment de dones significatives en la història i vida de la localitat	puntual	
EIX 8 CONCILIACIÓ VIDA PERSONAL I LABORAL	3.8	Promoure la conciliació de la vida personal, familiar i professional i la corresponsabilitat	Ajuntament, Igualtat, Recursos Humans	Organització de campanyes que posen en valor el treball domèstic no remunerat		puntual
				Organitzar campanyes que mostres i potencien la corresponsabilitat i la incorporació masculina a l'àmbit privar de la vida (aprofitant dies significatius, com el dia del Pare)	puntual	
				Divulgar la normativa i els recursos existents en matèria de conciliació de la vida laboral i familiar, per al coneixement de les persones treballadores	puntual	
	3.9	Afavorir polítiques de conciliació de la vida personal i laboral	Igualtat, Cohesió	Treballar amb les dones estratègies per aconseguir la corresponsabilitat en l'àmbit familiar	permanent	permanent

			Soci al, Serv eis Gen erals , Edu caci ó	Millorar l'organització i el funcionament dels serveis d'atenció orientats a les necessitats de les persones adultes dependents i dels seus familiars	permane nt	perma nent
				Ajustar els horaris dels serveis públics municipals a la disponibilitat d'homes i dones treballadores		
				Ampliació de l'oferta formativa per a cuidadors i cuidadores no professionals de persones dependents	puntual	
				Desenvolupament d'accions formatives sobre l'organització del temps, per a dones i homes, amb la finalitat de fomentar una major cultura organitzativa de l'ús del temps en els distints escenaris de la vida (privada, domèstica i pública)		
	4.0	Enfortir els serveis d'ajuda a la conciliació familiar	Edu caci ó	Establir en les Associacions de Mares i Pares de l'alumnat (AMPES) activitats pràctiques continuades sobre conciliació de la vida laboral i familiar	puntual	puntua l
				Promoure l'apertura de centres escolars en els dies laborals no lectius amb una programació d'oci coeducatiu, per afavorir la conciliació	puntual	puntua l
				Col·laborar amb la comunitat educativa en la formulació de propostes per a l'adequació dels horaris dels col·legis i les escoles infantils	permane nt	perma nent

	4.1	Sensibilitzar en les empreses en l'ajuda a la conciliació	Igualtat, Promoció Econòmica, Recursos Humans	Impulsar campanyes de sensibilització dirigides a l'empresariat en matèria de conciliació de la vida laboral, personal i familiar	puntual	puntual
				Realitzar estudis sobre l'ampliació de mesures de conciliació en les empreses i establiments municipals	puntual	
				Confeccionar un Manual de bones pràctiques que aporte un catàleg de mesures de cost zero o de baixa inversió per afavorir la conciliació en les empreses		
				Fomentar l'ús dels permisos de paternitat, evitant situacions de discriminació cap als pares que vulguen accedir a ells.	permanent	permanent
	4.2	Promoure la conciliació en les activitats de comunicació i protocols de l'ajuntament	Ajuntament	Programar activitats polítiques i socials tenint en compte les necessitats de conciliació de les persones participants, els horaris, duració, freqüència i la flexibilitat temporal	permanent	permanent
EIX 9 PARTICIPACIÓ social	4.3	Potenciar l'Associacionisme entre les dones	Participació ciutadana, Igualtat	Facilitar assessorament a les Associacions de Dones ja existents o de nova creació, ajudant tècnicament	permanent	permanent
				Difusió i ajuda a les actuacions de les associacions de dones	permanent	permanent
	4.4	Fomentar i ajudar a la participació pública	Participació ciutadana	Ajuda a la creació d'espais d'encontre, fòrums, jornades, etc. Per a l'intercanvi d'experiències i ajuda mútua de les dones que participen en la vida política, social, econòmica i cultural del municipi.	permanent	permanent

	4.5	Potenciar un nou model d'actuació en la vida política i social per facilitar la participació de totes les persones	Participació ciutadana	Fomentar la utilització de l'equipament social existent en el municipi per a la realització d'activitats i encontres del moviment associatiu de dones	permanent	permanent
				Formació de les dones en habilitats socials per a la participació pública, incloent-hi a les xiquetes i joves.	puntual	puntual

E. ÀREA 5: Cohesió social i joventut

EIXOS	OBJECTIU	PRINCIPAL RESPONSABLE	MESURES	2023	2025	
EIX 10 COHESIÓ SOCIAL	4.6	Atendre les necessitats i les demandes de prestacions socials de les dones	Cohesió social			
				M permanent	permanent	permanent
					puntual	

	4.7	Integració sociolaboral	Cohesió Social	D		p u n t u a l
				A permanent	perman ent	p e r m a n e n t
				C		p u n t u a l
	4.8	Integració social	Cohesió social	P puntual	puntual	
				M permanent	perman ent	p e r m a n e n t
	4.9	Afavorir la inserció de dones que es troben en situació d'especial vulnerabilitat	Cohesió social	I	puntual	

				A permanent	perman ent	p e r m a n e n t
				P	puntual	
	5.0	Reforçar els serveis d'atenció a dones immigrants	Cohesió social	R		
				P	perman ent	p e r m a n e n t
				A permanent		

EIX 11 JOVEN TUT	5.1	Incorporar la perspectiva de gènere en la selecció i programes d'activitats juvenils municipals	Joventut	I permanent	perman ent	p e r m a n e n t
				P permanent	perman ent	p e r m a n e n t
				F		p e r m a n e n t
				A permanent	perman ent	
				I		p e r m a n e n t

				D permanent	perman ent	p e r m a n e n t
				P permanent	perman ent	p e r m a n e n t
				C		P u n t u a l
				A permanent	perman ent	p e r m a n e n t
	5.2	Promoure actuacions de prevenció en matèria de salut dirigides a la població juvenil	Joventut	A permanent	perman ent	p e r m a n e n t

CIUTADANA				Incorporar en el Programa de Formació per a la Policia Local continguts relatius a la igualtat d'oportunitats i atenció a víctimes de maltractaments	permanent	permanent
EIX 13 MOBILITAT URBANA	5.4	Incorporar la perspectiva de gènere en la planificació i organització de l'oferta de transport públic.	Mobilitat	Realització d'estudis sobre la utilització i les necessitats d'homes i dones respecte al transport urbà.	puntual	
				Incorporar mesures que augmenten la seguretat com il·luminacions de les parades, ubicació correcta de les parades, etc.		puntual
				Millora en el servei de transports públics en allò referit a horaris, itineraris i adaptabilitat dels mitjans de transport.	permanent	permanent
EIX 14 POLÍTICA URBANÍSTICA	5.5	Incorporació de la perspectiva d'en la planificació i organització en l'entorn urbà	Urbanisme	Eliminació de barreres arquitectòniques per a una millor i adequada, adaptant els espais públics a persones amb mobilitat reduïda i/o aquelles que transporten cotxes de bebè, carros de compra, cadires de rodes, etc.	puntual	puntual
				Foment d'estudis d'adequació d'espais públics amb especials característiques de risc (túnel, passarel·les, etc)		
				Anàlisi de les distintes necessitats d'homes i dones, incloent-hi consultes públiques, quant a la utilització dels equipaments i serveis municipals, així com el diferent impacte que tenen sobre homes i dones el plantejament d'elements com la xarxa d'enllumenat, senyalitzacions, accessibilitat, etc.	permanent	permanent
				Participació activa de la ciutadania en el desenvolupament de l'organització del municipi.	permanent	permanent

				Incorporació de criteris de seguretat i visibilitat en el disseny i construcció d'edificis i espais urbans (places, parcs, zones per als vianants, etc).	permanent	permanent
				Foment, en la planificació de la creació d'àrees recreatives, zones verdes, corredors verds, xarxes verdes, etc. En àrees properes a col·legis i a llocs especialment transitats.		
EIX 15 DESENVOLUPAMENT SOSTENIBLE	5.6	Promoure hàbits de consum respectuosos en el medi ambient	Desenvolupament Sostenible	Impulsar programes d'educació ambiental en col·laboració amb associacions de Dones per crear hàbits responsables de consum	puntual	puntual

G. ÀREA 7: Salut

EIXOS	OBJECTIU	PRINCIPAL RESPONSABLE	2022		2024		2025
EIX 16 SALUT	5.7	Impulsar polítiques específiques de salut amb perspectiva de gènere	Iguat, Recurso	Promoure campanyes informatives amb perspectiva de gènere per a la promoció d'hàbits i estils de vida saludables en les dones, prestant especial atenció a patologies específiques	permanent	permanent	

			s Hu man s, Edu caci ó, Coh esió Soci al	Adequar els sistemes d'informació en salut laboral per a que és recollixquen sistemàticament, informació diferenciada per sexe, contemplant, igualment, les conseqüències per a la salut que es deriven de les condicions en les quals es desenvolupa el treball domèstic		
				Afavorir la implicació dels pares en els programes de preparació a la maternitat/paternitat i de salut infantil, per a compartir les cures dels seus fills i filles	permane nt	perma nent
				Ampliar les accions de difusió i informació especialment dirigides a les dones immigrants que desconeixen el funcionament del sistema de salut (alimentació, vacunació dels fills/filles, planificació familiar i assumptes relacionat amb la salut ginecològica)	permane nt	perma nent
				Impulsar accions, campanyes i sensibilitzar a la població davant els problemes de salut mental	permane nt	perma nent

H. ÀREA 8: Violència masclista

EIXOS	OBJECTIU	PRINCIPAL RESPONSABLE		2022	2024	2025
EIX 1 VIOLÈNCIA CONTRA LES DONES	5.8	Sensibilitzar i conscienciar a la població contra la violència de gènere	Igualtat	Disseny i implementació d'accions de sensibilització a la ciutadania sobre la tolerància zero davant la violència masclista, en especial dedicació, el 25 de novembre "Dia internacional contra la Violència cap a les Dones"	permanent	permanent
				Disseny i implementació d'accions de sensibilització dels homes del municipi en l'adquisició d'habilitats no violentes de resolució de conflictes i deslegitimació de la violència contra les dones en particular i contra la població en general	permanent	permanent
				Elaboració de pautes per a l'eliminació en els missatges de qualsevol forma de violència o discriminació contra les dones	permanent	permanent
				Realització de campanyes d'informació sobre els recursos existents per protegir a les víctimes de violència de gènere	permanent	permanent
	5.9	Impulsar la prevenció de la violència contra les dones	Igualtat	Impulsar la formació permanent en matèria de gènere a totes/s els professionals (en especial al sector de Salut, Serveis Socials, Policia Local) que intervenen en l'atenció a les dones víctimes i a les seves filles i fills.	permanent	permanent
				Difondre entre professionals dels mitjans de comunicació, pautes sobre un tractament no estereotipat de notícies i imatges en relació a la violència de gènere i les agressions sexuals, incloent-hi aspectes orientats a la prevenció.	permanent	permanent

	6.0	Garantir els drets de les víctimes de mals tractes	Igualtat	Atenció social, jurídica i psicològica a dones víctimes de violència de gènere	permanent	permanent
				Impulsar programes d'avaluació i atenció psicològica a filles i fills de dones víctimes de violència	permanent	permanent
				Adequar els actuals serveis d'atenció i recursos per a les dones víctimes de violència de gènere, menors i adolescents i també per a persones que hagen patit o patisquen agressions sexuals, complementant-ho amb altres programes específics	permanent	permanent
				Facilitar en les baremacions a les dones víctimes de violència l'accés a les escoles infantils, centres de majors, vivendes protegides	permanent	permanent
				Promoure la creació de grups d'autoajuda per a dones víctimes de violència que tinguen continuïtat i siguen supervisats per personal qualificat	permanent	permanent
				Creació d'una partida pressupostaria per concedir ajudes econòmiques urgents complementàries a dones víctimes de mals tractes que no compten amb recursos econòmics i establir procediments àgils de gestió d'aquest fons.	permanent	permanent
	6.1	Establir les condicions necessàries per facilitar l'autonomia de les	Cohesió Social, Igualtat	Afavorir la inserció laboral de les dones a través de programes formatius i de treball tutelat, a través de convenis amb empreses privades i públiques	permanent	permanent

		dones víctimes de violència de gènere		Possibilitar programes de seguiment i ajuda psico-social a les dones maltractades que tornen a la seva llar, així com a les i els menors que conviuen amb elles.	permanent	permanent
	6.2	Dinamitzar la coordinació amb la resta d'institucions implicades en la lluita contra la violència de gènere	Igualtat, Política Local	Fomentar programes en funció de coordinació destinats als i les professionals de la salut, de serveis socials i Policia Local que orienten la seva intervenció en l'atenció de les dones víctimes de violència	permanent	permanent
				Garantir que, la Policia Local i en tots els torns, existisca un professional amb formació específica en l'atenció a víctimes de mals tractes i agressions sexuals.	permanent	permanent

7. **SEGUIMENT I AVALUACIÓ I/O MODEL DE GESTIÓ**

“Els plans d’igualtat fixen els objectius concrets d’igualtat que s’han d’assolir, les estratègies i les pràctiques que s’han d’adoptar per a la seua consecució, així com l’establiment de sistemes eficaços de seguiment i avaluació dels objectius fixats.” Article 46.1 (segon paràgraf) de la Llei Orgànica 3/2007, per a la igualtat efectiva de dones i homes.

A. **El cicle de la millora contínua**

L’elaboració del III Pla Municipal d’Igualtat d’Oportunitats de Dones i Homes de Pego (2022-2025) s’entén dins d’un procés d’evolució i millora contínua per a aconseguir uns resultats òptims orientats a la plena consecució de la igualtat entre dones i homes. Per a això, és necessari que en la implementació, el seguiment i l’avaluació del mateix s’involucren totes les àrees, direccions, serveis i regidories de l’Ajuntament de Pego i es promoga el compromís del personal municipal, tècnic i polític, així com d’altres organismes i entitats públiques i privades de la ciutadania en general.

Aquest procés de millora contínua requereix:

La millora contínua ve garantida pel seguiment i l’avaluació, i també per la participació de tots aquells agents vinculats a la consecució dels objectius específics.

En particular, algunes de les mesures del pla s’orienten a assegurar des de l’administració municipal la presència, informació, consulta i valoració de les dones durant la vigència d’aquest, a través de la coordinació entre l’Ajuntament i els agents clau, associacions, entitats i col·lectius, així com a articular la participació de la ciutadania en la posada en marxa de les polítiques municipals d’igualtat.

La definició i adopció d’un sistema de seguiment i avaluació pretén generar processos de col·laboració entre les àrees, serveis i personal involucrat, establint aliances estratègiques i sinergies amb associacions, entitats i col·lectius del municipi, persones expertes i agents clau.

Cerca la qualitat, l’eficiència i l’eficàcia en la implementació del pla, optimitzant els recursos municipals per a la consecució de la igualtat efectiva entre dones i homes a la població de Pego.

Després de l’avaluació final del pla, es publicaran els resultats per a fer accessible a la ciutadania la informació sobre les actuacions dutes a terme i visibilitzar-ne els assoliments.

La metodologia es basarà en:

Indicadors (mesurament)

Seguiment (continu)

B. Implementació, seguiment i avaluació

a. Òrgans i funcions

Es crearà un òrgan específic, el **Grup de Treball d'Igualtat**, que formarà part d'un **Consell Municipal d'Inclusió i Drets Socials**. Aquest grup de treball vetlarà per l'assoliment dels objectius del Pla Municipal entre Dones i Homes a curt, mitjà i llarg termini i pel seu major impacte social, encarregant-se de la coordinació de totes les àrees municipals i de la col·laboració amb altres entitats.

Aquest òrgan treballarà perquè es faci efectiva la implementació de les mesures contingudes en el pla.

La formació d'aquest grup de treball serà paritària i estable. Comptant amb la participació de representants de diferents àrees municipals.

GRUP DE TREBALL D'IGUALTAT

Composició

- Personal polític i tècnic de l'Àrea d'Igualtat, Joventut i Educació
- Personal tècnic de Serveis Socials, Psicòleg/a i Educador/a Social
- Policia Local del municipi
- Personal tècnic d'altres àrees municipals
- Ciutadans i ciutadanes del municipi

Funcions

1. Realitzar el seguiment de la implantació del pla d'igualtat.
2. Prestar assistència tècnica per a la implantació de les mesures previstes del pla municipal.
3. Identificar barreres i proposar estratègies de resolució.
4. Elaborar una memòria d'execució que incloga, si escau, elements i mecanismes de millora.
5. Remetre aquesta memòria als diferents consells municipals i altres òrgans de participació ciutadana.
6. Suggestir iniciatives per a un major coneixement per part del personal municipal i de la ciutadania dels continguts i assoliments.

b. Seguiment del I Pla Municipal

El seguiment és el procés de verificació de la implementació del III Pla Municipal de Pego. Comprén la recopilació i l'anàlisi de dades per a comprovar la correcta aplicació de les mesures dissenyades a fi d'aconseguir els objectius plantejats. El seguiment possibilita la introducció de correccions que permeten el correcte desenvolupament del pla d'igualtat. També facilita la recol·lecció de dades sobre noves necessitats.

S'efectua mitjançant la verificació dels indicadors, a fi de comprovar el grau d'avanç en la implementació de les mesures, les dificultats oposades i els assoliments obtinguts. Es portarà a terme a través d'una fitxa que recollirà les dades essencials de cada mesura, àrea o departament responsable, temporalització i grau de compliment. Aquesta fitxa serà emprada pel personal de les àrees i serveis municipals implicats en la posada en marxa i aplicació de les actuacions previstes del pla, i remesa al Grup de Treball d'Igualtat del Pla.

Contindrà observacions respecte de problemes identificats i, si escau, d'introducció de millores i propostes de redefinició de mesures i accions.

La durada de la fase de seguiment s'estendrà a tot el període de vigència del pla, indicant-se en el moment de la seua entrada en vigor.

c. **Avaluació del III Pla municipal**

L'avaluació és el procés per a comprovar que s'estan aconseguint els objectius previstos i el seu impacte real en la consecució de la igualtat.

Es desenvoluparan dos tipus d'avaluació del III Pla Municipal de Pego: avaluacions intermèdies i avaluació final.

Les **avaluacions intermèdies** es realitzaran amb una periodicitat anual, a partir del primer any de vigència del pla. Se centraran en el compliment dels objectius traçats i en el mesurament dels indicadors de compliment del pla. Aquest tipus d'avaluació permetrà reconsiderar els objectius proposats inicialment per a ajustar-los a la marxa i consecució del pla.

Per a això es disposarà d'una fitxa de dades sobre les mesures del pla, que llançarà informació sobre quines accions s'han posat en marxa i quines estan pendents d'execució, en curs o concloses, i l'horitzó temporal i recursos assignats a les unes i a les altres.

Aquesta fitxa permetrà el coneixement de l'estat d'implementació del pla en el seu conjunt, prenent en consideració l'abast dels objectius per eix temàtic, i servirà de base també per a l'avaluació final.

(ANNEX 1)

L'**avaluació final** examinarà el desenvolupament i els resultats del pla. Contindrà una explotació de dades estadístiques referides a la situació de dones i homes en el municipi, coherent amb els

plantejaments de la diagnosi inicial que ha servit com a base per a la formulació del pla i una memòria descriptiva dels programes, projectes i actuacions impulsats en el marc del III Pla Municipal de Pego. (ANNEX 2)

Per a mesurar amb objectivitat el compliment dels objectius i l'impacte del pla sobre la igualtat de gènere en el territori, és recomanable que l'avaluació l'efectue una entitat consultora externa a l'administració municipal.

8. BIBLIOGRAFIA I WEBGRAFIA

Federació Espanyola de Municipis i Províncies. *Situación actual de las políticas y planes de igualdad en el ámbito municipal.* Madrid: Ministeri de Treball i Afers Socials. Institut de la Dona, 2001.

Institut de la Dona. *Igualdad de Oportunidades entre Mujeres y Hombres.* Madrid: Ministeri de Treball i Afers Socials, 1999.

Delegació de Govern contra la Violència de Gènere, <https://violenciagenero.igualdad.gob.es/>

Glossari de Termes de política d'igualtat de la Universitat de València. <https://www.uv.es/igualtat/GLOSARI.pdf>

Reflexions en Femení. Barcelona: Diputació de Barcelona. Oficina tècnica del Pla d'Igualtat, 2000. Núm. 2 (gener 2000). Apunts sobre... *De les dones a la llengua.* <https://www1.diba.cat/uliep/pdf/42522.pdf>

Agenda 2030 per al Desenvolupament Sostenible

Descubre tu poder. 23 lecciones para vivir de la mejor manera, Jamia Wilson

Educar a un niño en el feminismo, Iria Marañón

No me cuentes cuentos, varies autores.

Una habitación propia, Virginia Woolf.

Un objetivo mundial en materia de igualdad de género, derechos de las mujeres y empoderamiento de las mujeres, Article d'opinió en ONU MUJERES. <https://www.unwomen.org/es/news/stories/2013/5/op-ed-a-global-goal-on-gender-equality-womens-rights-and-womens-empowerment>

FreePik.com

9. VOCABULARI BÀSIC DE LLENGUATGE IGUALITARI I INCLUSIU AMB ALTERNATIVES AL MASCULÍ GENÈRIC

L'ús del llenguatge inclusiu és una de les ferramentes de la lluita feminista perquè serveix per a visibilitzar a les dones, crear referents i models per a les xiquetes i dones de Pego i tot arreu. Per això, l'ajuntament de Pego ha elaborat un “manual” d'alternatives al masculí genèric per poder construir un llenguatge inclusiu i lliure del sexisme que adjuntem a continuació:

Terme / paraula que cal modificar <i>Término / palabra a modificar</i>	Alternatives
Intermediaris <i>Intermediarios</i>	Persones intermediàries <i>Personas intermediaria / Quienes intermedian</i>
Acreditats <i>Acreditados</i>	Amb acreditació <i>Con acreditación</i>
Tècnics municipals <i>Técnicos municipales</i>	Personal tècnic municipal <i>Personal técnico municipal</i>
Funcionari <i>Funcionario</i>	Personal funcionari / Funcionariat / Personal al servici de la corporació / Plantilla / Funcionaris i funcionàries <i>Personal funcionario / Funcionariado / Personal al servicio de la corporación / Plantilla / Funcionarios y funcionarias</i>
Els treballadors <i>Los trabajadores</i>	La plantilla / Les persones ocupades / Les persones treballadores / Treballadors i treballadores <i>La plantilla / Las personas empleadas / Las personas trabajadoras / Trabajadores y trabajadoras</i>
Els assalariats <i>Los asalariados</i>	El treball assalariat / El treball per compte d'altra persona <i>El trabajo asalariado / El trabajo por cuenta ajena</i>
Els aturats <i>Los parados</i>	Desocupació / Persones aturades / Persones en situació de precarietat laboral <i>Desempleo / Personas sin trabajo / Personas en situación de precariedad laboral</i>
L'autor / Els autors <i>El autor / Los autores</i>	L'autoria / La persona que ha escrit <i>La autoría / La persona que ha escrito</i>
Els col·laboradors <i>Los colaboradores</i>	En/la/amb la col·laboració <i>En/la/con la colaboración</i>
L'actor <i>El actor</i>	L'actor i l'actora <i>El actor y la actor</i>
Els agents <i>Los agentes</i>	Els i les agents / Les parts implicades / Les persones participants <i>Los y las agentes / Las partes implicadas / Las personas participantes</i>
Els components <i>Los componentes</i>	Participants / Personal que forma part / Personal col·laborador / Els i les components <i>Participantes / Personal que forma parte / Personal colaborador / Los y las componentes</i>
Els aux. administratius Els administratius <i>Los aux. administrativos</i> <i>Los administrativos</i>	El personal auxiliar administratiu El personal d'administració <i>El personal auxiliar administrativo</i> <i>El personal de administración</i>
Els portaveus <i>Los portavoces</i>	Portaveu / La funció o càrrec de portaveu <i>La portavocía / La función o el cargo de portavoz</i>
Proveïdor <i>Proveedor</i>	Persona o empresa proveïdora <i>Persona o empresa proveedora</i>
L'adjudicatari <i>El adjudicatario</i>	Persona o empresa adjudicatària <i>Persona o empresa adjudicataria</i>

El contractista <i>El contratista</i>	Persona o empresa contractista <i>Persona o empresa contratista</i>
--	--

Terme / paraula que cal modificar <i>Término / palabra a modificar</i>	Alternatives
Els subjectes responsables <i>Los sujetos responsables</i>	Les persones responsables <i>Las personas responsables</i>
L'empresari <i>El empresario</i>	L'empresa / La persona física o jurídica titular de l'empresa <i>La empresa / La persona física o jurídica titular de la empresa</i>
El creditor <i>El acreedor</i>	La persona o empresa creditora <i>La persona o empresa acreedora</i>
El deutor <i>El deudor</i>	La persona o empresa deutora <i>La persona o empresa deudora</i>
El subministrador <i>El suministrador</i>	Persona o entitat subministradora <i>Persona o entidad suministradora</i>
El propietari <i>El propietario</i>	Persona o entitat propietària <i>Persona o entidad propietaria</i>
El receptor <i>El receptor</i>	La recepció / Qui rep / La persona receptora <i>La recepción / Quien recibe / La persona receptora</i>
Els aspirants <i>Los aspirantes</i>	Les persones que aspiren / Les persones que es presenten <i>Las personas que aspiran / Les personas que se presentan</i>
Els participants <i>Los participantes</i>	Les persones que participen <i>Las personas que participan / Quienes participan</i>
Els electors <i>Los electores</i>	Electorat / Cens electoral <i>Electorado / Censo electoral</i>
Els habitants <i>Los habitantes</i>	La població / Les persones que habiten al municipi <i>La población / Quienes habitan en el municipio</i>
Inscrits <i>Inscritos</i>	Persones inscrites / Amb inscripció <i>Personas inscritas / Con inscripción</i>
L'assegurador / L'assegurat <i>El asegurador / El asegurado</i>	Asseguradora / Persona assegurada <i>Aseguradora / Persona asegurada</i>
L'agredit / El ferit <i>El agredido / El herido</i>	La víctima <i>La víctima</i>
El conductor del vehicle <i>El conductor del vehículo</i>	Persona que conduïx el vehicle / Qui conduïx <i>Persona que conduce el vehículo / Quien conduce</i>
El Comissari <i>El comisario</i>	El comissari o la comissària / La Comissaria <i>El comisario o la comisaria / La Comisaría</i>
Els coordinadors <i>Los coordinadores</i>	Personal coordinador / Les persones que coordinen / La coordinació <i>Personal coordinador / Quienes coordinen / La coordinación</i>
El president <i>El presidente</i>	El president o la presidenta / La Presidència / Qui presidisca <i>El presidente o la presidenta / La Presidencia / Quien presida</i>
El cap <i>El jefe</i>	El cap o la cap / Cap / Direcció <i>El jefe o la jefa / Jefatura</i>
L'intendent <i>El intendente</i>	L'intendent o la intendent / La Intendència <i>El intendente o la intendenta / La Intendencia</i>

L'oficial <i>El oficial</i>	L'oficial o l'oficiala / La Oficialia <i>El oficial o la oficiala / La Oficialía</i>
--------------------------------	---

Terme / paraula que cal modificar <i>Término / palabra a modificar</i>	Alternatives
Col·laboradors <i>Colaboradores</i>	Personal col·laborador <i>Personal colaborador</i>
Espectadors / Els assistents <i>Espectadores / Los asistentes</i>	Públic assistent / Capacitat de persones / Assistents / Persones que assistixen <i>Público asistente / Capacidad de personas / Asistentes / Personas que asisten</i>
Els delegats <i>Los delegados</i>	La delegació / Les persones que componen la delegació / Les persones delegades / Delegats i delegades <i>La delegación / Quienes componen la delegación / Las personas delegadas / Delegados y delegadas</i>
El responsable <i>El responsable</i>	El responsable o la responsable / Persona responsable <i>El responsable o la responsable / Persona responsable</i>
El secretari <i>El secretario</i>	El secretari o la secretària / Secretaria / La persona que ostente, ocupe la Secretaria / La persona responsable de la Secretaria <i>El secretario o la secretaria / Secretaría / Quien ostente, ocupe la Secretaría / La persona responsable de la Secretaría</i>
Els membres <i>Los miembros</i>	Integrants / Components / Participants / Les persones que componen / Les persones que formen part / Les persones que participen <i>Integrantes / Componentes / Participantes / Quienes componen / Quienes forman parte / Quienes participa</i>
Veïns <i>Vecinos</i>	Veïnat / Representació veïnal / Veïns i veïnes / Residents a València <i>Vecindario / Representación vecinal / Vecinos y Vecinas / Residentes en València</i>
Esposa, marit / Esposos <i>Esposa, esposo / Esposos</i>	Cònjuge / Cònjuge 1r i cònjuge 2n / Cònjuges <i>Cónyuge / Cónyuge 1º y cónyuge 2º / Cónyuges</i>
Els homes <i>Los hombres</i>	Els homes i les dones / La humanitat / La societat <i>Los hombres y las mujeres / La humanidad / La sociedad</i>
Els traductors <i>Los traductores</i>	Traducció / Gabinet de traducció / Equip de traducció <i>Traducción / Gabinete de traducción / Equipo de traducción</i>
Els directors de <i>Los directores de</i>	Les direccions de / La Direcció <i>Las direcciones de / La Dirección</i>
Mestres , pares i alumnes <i>Maestros, padres y alumnos</i>	Comunitat escolar / Comunitat educativa / Professorat / Alumnat <i>Comunidad escolar / Comunidad educativa / Profesorado / Alumnado</i>
L'administrador <i>El administrador</i>	Qui administre / La persona (o responsable) administradora / Administració <i>Quien administre / La persona (o responsable) administradora / Administración</i>
Els turistes <i>Los turistas</i>	El turisme <i>El turismo</i>
Usuari <i>Usuario</i>	Persona usuària <i>Persona usuaria</i>
Voluntaris <i>Voluntarios</i>	Persones voluntàries / Voluntariat / Personal voluntari <i>Personas voluntarias / Voluntariado / Personal voluntario</i>
El gerent <i>El gerente</i>	El gerent o la gerenta / La Gerència <i>El gerente o la gerenta / La Gerencia</i>

Terme / paraula que cal modificar <i>Término / palabra a modificar</i>	Alternatives
Els venedors <i>Los vendedores</i>	Les persones venedores / Les persones que venen / El comerç / La venda <i>Las personas vendedoras / Quien vende / El comercio / La venta</i>
Els compradors <i>Los compradores</i>	Persones compradores / Qui compra / La compra <i>Personas compradoras / Quien compra / La compra</i>
La infermera (3) <i>La enfermera (3)</i>	El personal d'infermeria <i>El personal de enfermería</i>
Enginyer, arquitecte, metge, biòleg (3) <i>Ingeniero, arquitecto, médico, biólogo (3)</i>	La titulació d'enginyeria, arquitectura, medicina, biologia <i>La titulación de ingeniería, arquitectura, medicina, biología</i>
Marginats <i>Marginados</i>	Persones marginades / En risc d'exclusió / Col·lectius marginats <i>Personas marginadas / En riesgo de exclusión / Colectivos marginados</i>
Els vianants <i>Los viandantes / Los peatones</i>	Els i les vianants / Persona que va a peu / Persones que van a peu <i>Los y las viandantes / Persona que va a pie / Peatones y peatonas</i>
Estranger (comunitaris o no) <i>Extranjeros (comunitarios o no)</i>	Persones estrangeres (comunitàries o no) <i>Personas extranjeras (comunitarias o no)</i>
Sr., Sra., Srta., En, Na <i>Sr., Sra., Srta. D., Dña.</i>	Sr., Sra. (en tots els casos) <i>Sr., Sra. (en todos los casos)</i>

NOTA (3):

S'esmenta esta professió a títol d'exemple i per extensió s'haurà d'entendre que totes les professions, llocs de treball, càrrecs personalitzats, títols o diplomes, hauran d'estar nomenats en masculí o femení en funció del gènere de qui l'ocupe o a qui es referisca.

Se nombra esta profesión a título de ejemplo y por extensión deberá entenderse que todas las profesiones, puestos de trabajo, cargos personalizados, títulos o diplomas deben estar nombrados en masculino o femenino en función del género de quien lo ocupe o a quien se refiera.

10. GLOSSARI DE TERMES

A

Androcentrisme

Enfocament de la recerca i els estudis des d'una perspectiva del gènere masculí. En una societat androcèntrica, el masculí es pren com a model referent que cal imitar.

Apoderament (també, *Empoderament*)

Concepte que té una doble dimensió, una d'individual, de recuperació de la pròpia dignitat de cada dona com a persona; i una altra de col·lectiva, de caràcter polític, que pretén que les dones estiguen presents en els llocs on es prenen les decisions, és a dir, que exercisquen el poder.

Acció positiva

Mesures dirigides a un grup determinat, amb les quals es vol suprimir i prevenir la discriminació o compensar els desavantatges resultants d'actituds, comportaments i estructures existents.

Anàlisi de gènere

Estudi de les diferències en les condicions, necessitats, índexs de participació, accés als recursos, control d'actius, poder en la presa de decisions, etcètera, entre homes i dones, a causa dels rols que tradicionalment se'ls assignen.

Assetjament moral

Conegut com a assetjament psicològic quan es dona en l'àmbit laboral. Situació en la qual una persona o grup de persones exerceixen sobre una altra un conjunt de comportaments caracteritzats per la violència psicològica. Perquè es produïska aquesta situació és necessari que es done en el treball, que la conducta siga sistemàtica i mantinguda en el temps, i que existisca menyspreu de la integritat moral i de la dignitat de la persona.

Assetjament per raó de sexe

Qualsevol comportament que es realitzi en funció del sexe d'una persona amb el propòsit o produint l'efecte d'atacar la seua dignitat i de crear un entorn intimidador, degradant o ofensiu.

Assetjament sexual

Qualsevol comportament verbal o físic, de naturalesa sexual, realitzat amb el propòsit o produint l'efecte d'atemptar contra la dignitat d'una persona, en particular quan es crea un entorn intimidatori, degradat o ofensiu.

B

Barreres Invisibles

Obstacles als plens drets de les dones fonamentats en les estructures i costums socials.

Bones pràctiques

Accions positives realitzades per a aconseguir la igualtat d'oportunitats per a les dones. La

seua aplicació i resultats serveixen de model a organismes i entitats per a futures planificacions i actuacions.

Bretxa de gènere

Disparitat que existeix en qualsevol àrea entre les dones i els homes quant al seu nivell de participació, l'accés als recursos, els drets, el seu poder i la seua influència, la remuneració i els guanys.

C

Capacitació

Procés d'accés a recursos i desenvolupament de les capacitats personals per a poder participar activament i modelar la pròpia vida i la de la comunitat en termes socials, polítics i econòmics.

Coeducació = Educació en igualtat

Una educació centrada en els i les alumnes considerant a ambdós grups en igualtat de drets i oportunitats.

Composició equilibrada

Presència de dones i homes de manera que, en el conjunt a què es referisca, les persones de cada sexe no superen el 60% ni siguen menys del 40%.

Conciliació

Mesura o conjunt de mesures que propicien les condicions necessàries per a aconseguir un adequat equilibri entre les responsabilitats personals, familiars i laborals. La conciliació de la vida laboral, familiar i personal és la possibilitat de poder desenvolupar-se en els diferents àmbits, en qualsevol moment.

Corresponsabilitat

Concepte que va més enllà de la mera "conciliació" i que implica compartir la responsabilitat d'una situació, infraestructura o actuació determinada. Les persones o agents responsables posseeixen els mateixos deures i drets en la seua capacitat de respondre per les seues actuacions en les situacions o infraestructures que estan a càrrec seu.

D

Democràcia paritària

Concepte de societat integrada a parts iguals per homes i dones en la qual la representació equilibrada d'ambdós gèneres en les tasques decisòries de la política és una condició

prèvia per a l'aprofitament ple i en igualtat de la ciutadania.

Desigualtat

Manca d'igualtat. La desigualtat entre sexes té el seu origen en la submissió de les dones al poder dels homes, en una societat on les tasques assignades al sexe femení són considerades de menor valor.

Discriminació directa

Situació en què es tracta a una persona (per raó del seu sexe) de manera desfavorable.

Discriminació indirecta

Situació en què una llei, política o acció aparentment neutral, té un impacte desproporcionadament advers per als membres d'un gènere o l'altre.

Discriminació salarial

Discriminació per raó de sexe que es produeix quan existeix desigualtat en les retribucions de treballadores i treballadors que fan la mateixa faena.

Discriminació per raó de sexe

Tota distinció, exclusió o restricció basada en el sexe que vulnera el principi d'igualtat de dones i hòmens, és a dir dels drets humans i les llibertats fonamentals en les esferes polítiques, econòmiques, socials, cultural i civil o en qualsevol altra esfera.

Diversitat

Noció que es refereix a la diferència, varietat, abundància de coses diferents, dissemblança, disparitat i multiplicitat. La diversitat suposa la convivència i interacció entre persones amb diferents valors, actituds, perspectives culturals, procedències ètniques, orientació sexual, competències, coneixements i experiències de vida.

E

Empoderament (també, *Apoderament*)

Concepte que té una doble dimensió, una d'individual, de recuperació de la pròpia dignitat de cada dona com a persona; i una altra de col·lectiva, de caràcter polític, que pretén que les dones estiguen presents en els llocs on es prenen les decisions, és a dir, que exercisquen el poder.

Equitat entre homes i dones

Imparcialitat en el tracte a homes i dones. Pot tractar-se d'igualtat en el tracte o d'un tracte diferent, però que es considera equivalent en termes de drets, beneficis, obligacions i

oportunitats

Esterotips

Representacions generalitzades i culturalment acceptades sobre les funcions socials i els comportaments que homes i dones han d'adoptar.

F

Feminització de la pobresa

Tendència a l'augment de la incidència i la permanència de la pobresa entre les dones.

Formació

Es garantirà un igual dret a l'educació de dones i homes a través de la integració activa, en els objectius i en les actuacions educatives, del principi d'igualtat de tracte, evitant que, per comportaments sexistes o pels estereotips socials associats, es produïsquen desigualtats entre dones i homes.

G

Gènere

Concepte que fa referència a les diferències socials entre homes i dones que han sigut apreses, canvien amb el temps i presenten grans variacions tant entre diverses cultures com dins de la mateixa cultura.

I

Igualtat efectiva o real

Tractament i valoració equivalent per a dones i homes independentment del seu sexe.

Igualtat formal

Reconeixement jurídic de la igualtat entre homes i dones. Dones i homes tenim els mateixos drets, perquè així ve recollit a la legislació.

L

Llenguatge no sexista

Implantació d'un llenguatge no sexista en l'àmbit administratiu i el seu foment en la totalitat de les relacions socials, culturals i artístiques.

M

Mainstreaming = Transversalitat de gènere

Relatiu a l'organització, la millora, el desenvolupament i l'avaluació dels processos polítics de manera que la igualtat de gènere s'incorpore a totes les polítiques, en tots els

nivells i en totes les etapes per part de les persones involucrades en l'adopció de decisions.

Masclisme

És un discurs de la desigualtat. Consisteix en la discriminació basada en la creença de que els homes són superiors a les dones.

P

Paritat

Representació equitativa dels homes i les dones en tots els àmbits socials, fonamentalment els polítics. (Veure *Democràcia paritària*).

Perspectiva de gènere

Tenir en consideració i fixar-se en les diferències entre dones i homes en qualsevol activitat o àmbit d'una política promotora de la igualtat d'oportunitats.

Polítiques d'igualtat

Marc referencial d'actuació política que contempen el principi d'igualtat de tracte, a través de l'elaboració d'estratègies basades en el dret de les dones a ser tractades com a ciutadanes i proposen solucions per a resoldre les desigualtats per raó de sexe.

Q

Quota

Proporció dels càrrecs, escons o recursos que han de ser atribuïts a un col·lectiu específic. Amb aquesta mesura es pretén corregir un desequilibri anterior, generalment en posicions que comporten presa de decisions quant a l'accés a les oportunitats de formació i als llocs de treball.

R

Rols de gènere

Patrons de comportament i característiques esperades de les persones en funció del seu sexe.

S

Segregació horitzontal

Concentració de dones i homes en sectors específics.

Segregació vertical

Concentració de dones i homes en nivells específics de treball o de responsabilitat.

Sexe/Gènere

El concepte de gènere fa referència a les diferències socials per oposició a les biològiques entre homes i dones (sexe). Aquestes diferències muten amb el temps i presenten grans variacions tant entre diverses cultures com dins d'una mateixa cultura.

Sexisme

Conjunt de mètodes integrats en el si de la societat androcèntrica que determinen una situació d'inferioritat, subordinació i explotació del col·lectiu femení o masculí. El sexisme abasta tots els àmbits de la vida i de les relacions humanes; el llenguatge és un factor important de la seua superació.

Sostre de vidre

Barrera invisible resultant d'una complexa trama d'estructures en les organitzacions dominades pel col·lectiu masculí que impedeix a les dones accedir a llocs destacats socialment.

T

Transversalitat

Incorporació del principi d'igualtat d'oportunitats a tota mena de projectes públics o privats en diferents àmbits: educatiu, econòmic, cultural, polític, social...

V

Violència de gènere

La societat androcèntrica fonamentada en una relació de desigualtat entre els gèneres masculí i femení va assentar, tradicionalment, modes de relació entre les persones injustificables, però evitables, com la violència de gènere.

La violència de gènere sustentada en la relació descrita es mostra exercida mitjançant amenaces, la força física o el xantatge emocional, i adopta diferents manifestacions entre les quals s'inclouen la violació, el maltractament a les dones, l'assetjament sexual, l'incest i la pederàstia.

Violència domèstica

Fa referència a les agressions contra les persones que conviuen sota un mateix sostre. Aquesta violència es considera un problema d'Estat.

Visibilitzar/Visualitzar

Fer visibles les dones i les seues aportacions a la cultura i a la ciència en l'àmbit educatiu i en la societat en general.

11. RECURSOS DISPONIBLES PER A LA DONA I EL MENOR

EQUIP BASE DE SERVEIS SOCIALS	965 570 601 C/ Ramón y Cajal, 14 03780, Pego
CENTRE DONA 24H	Tel. 900 580 888 Tel. Dones amb discapacitat auditiva 016 institutdelesdones@gva.es DÈNIA <u>PL. Arxiduc Carles, 3</u>
INFORMACIÓ 24H PER A LA DONA	900 191 010
INFORMACIÓ JURÍDICA DIRIGIDA A LES DONES RESIDENTS EN LA C.V	902 011 029
ATENCIÓ A LA DONA PROSTITUTA (AMUNOD)	900 707 707
ATENCIÓ AL MENOR 24H	900 100 033/116111
EQUIP ESPECÍFIC D'INTERVENCIÓ AMB INFÀNCIA I ADOLESCÈNCIA (EEIIA)	965 570 601
ATENCIÓ JURÍDICA AL MENOR I LA FAMÍLIA	900 555 566
CONTRA ELS MALS TRACTES I LA VIOLÈNCIA DE GÈNERE	016
NO+ (ASSOCIACIÓ D'AJUDA A LES VÍCTIMES DE VIOLÈNCIA DE GÈNERE) EL VERGER	657 505 218
EMERGÈNCIES	012
COSSOS DE SEURETAT	POLICIA NACIONAL: 091 GUARDIA CIVIL: 062 / 965 570 031 POLICIA LOCAL: 965 570 118 Plaça Mercat, 13, Pego
CENTRES SANITARIS	CENTRE DE SALUT DE PEGO: 965 318 951 Ctra. De Dènia, 50 HOSPITAL LA PEDRERA, DÈNIA 965 787 012 Partida Plana d'Est, 4, 03700, Dènia
IGUALTAT MANCOMUNITAT DE LA MARINA ALTA	Tel. 965 587 667 ainagn@massma.org

12. ANNEX

ANNEX 1: Fitxa de seguiment

FITXA DE SEGUIMENT

Eix d'actuació

Objectiu estratègic

Mesura

Persones destinatàries

Accions realitzades	Data
----------------------------	-------------

- | | |
|--------|--------|
| 1. ... | 1. ... |
| 2. ... | 2. ... |

Àrea responsable	Persona responsable	Àrea col·laboradora	Persones col·laboradores
-------------------------	----------------------------	----------------------------	---------------------------------

Període d'execució	Data d'inici	Data de finalització	Observacions
---------------------------	---------------------	-----------------------------	---------------------

Indicadors	Resultats esperats	Resultats obtinguts	Ajustament
-------------------	---------------------------	----------------------------	-------------------

Conclusions

ANNEX 2: Fitxa d'avaluació

FITXA D'AVALUACIO

Eix d'actuació

Objectiu estratègic**Mesura**

Indicadors	Àrees implicades	Execució		Observacions
1r. any		Realitzada	Any	
		En curs	Any	
		Pendent	Any	
2n. any		Realitzada	Any	
		En curs	Any	
		Pendent	Any	
3r. any		Realitzada	Any	
		En curs	Any	
		Pendent	Any	
4t. any		Realitzada	Any	
		En curs	Any	

Pendent **Any**